

<b>Classification</b>	DCON Utility Pro FAQ				<b>No.</b>	DCON_01_001	
<b>Author</b>	Martin	<b>Version</b>	1.0.1	<b>Date</b>	2020/12/23	<b>Page</b>	1/2

## 如何透過 INIT\*接地的方式快速設定大量同一型號模組？

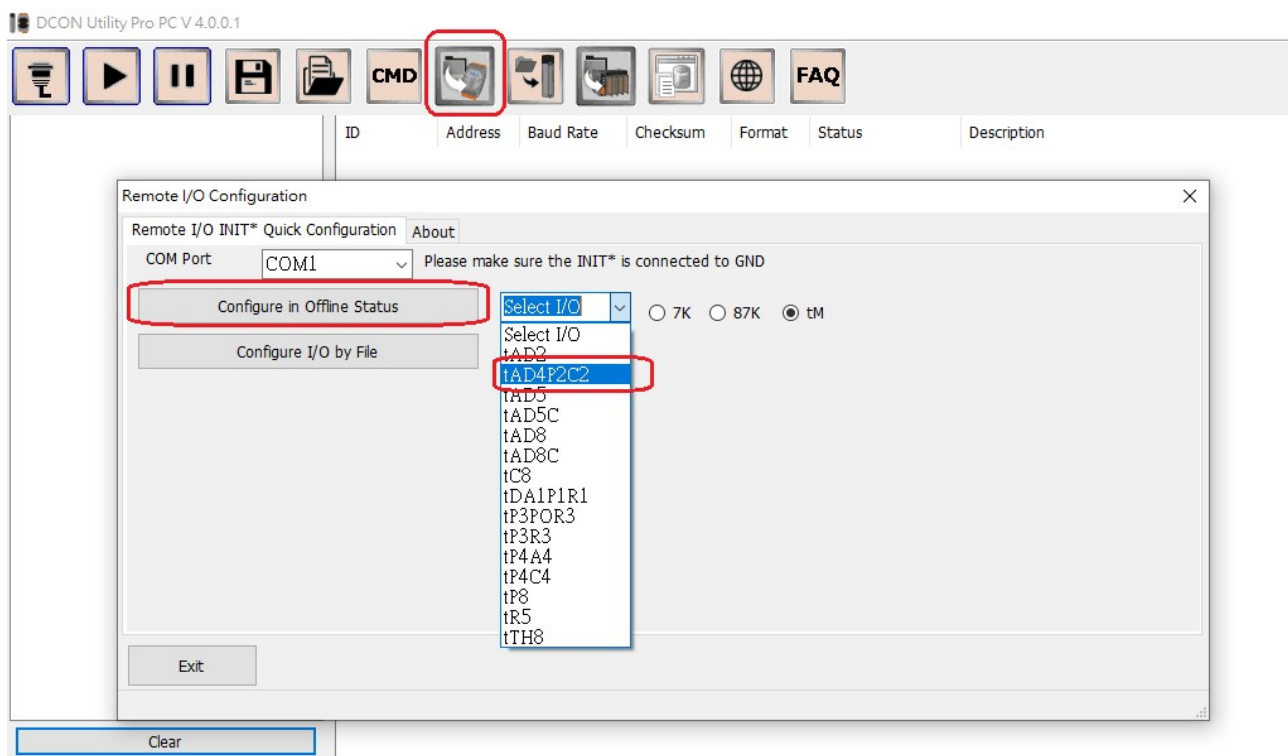
**注意：現階段只有 I-7K/M-7K/I-87K/tM 系列模組支援此項功能。**

如果有一個案場需要設定 250 個 tAD4P2C2 模組，設定組態如下表所示。

4 個 AI 通道	4 ~20 mA
通訊位址	1 ~ 250
鮑率	19200
通訊協定	Modbus RTU

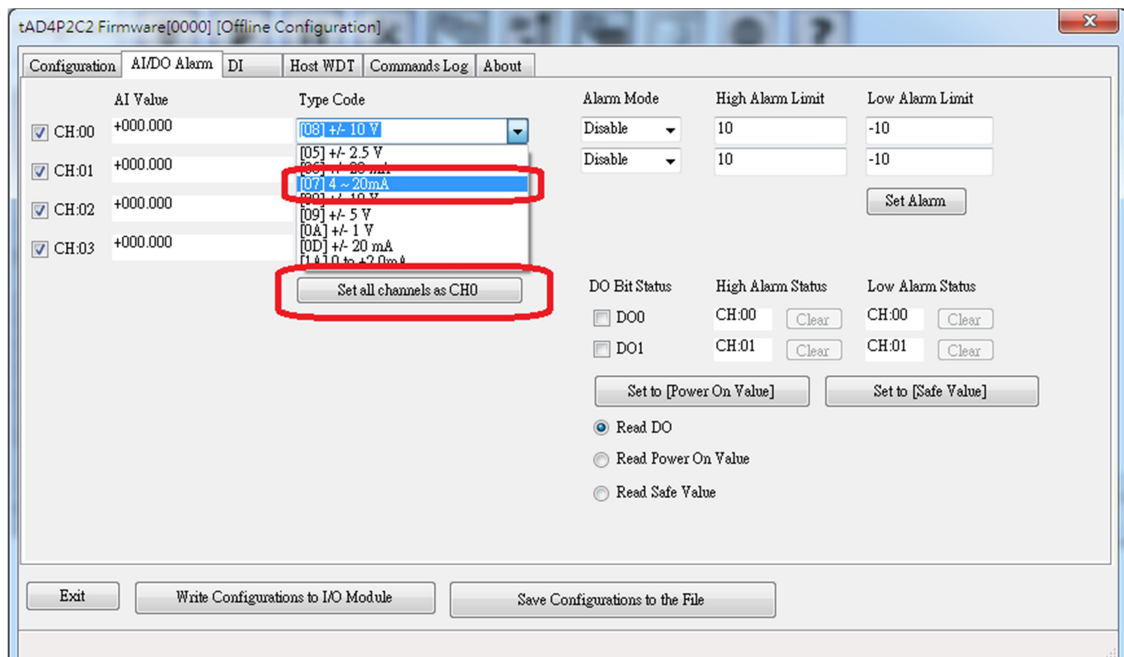
DCON Utility Pro 提供一個快速簡易的方式完成這項任務。

步驟 1: 選 “Remote I/O INIT\* Quick Configuration” 功能 → 按下 “Configure as INIT\* Status” → 選擇 tM 系列 → 然後點選 tAD4P2C2 模組型號。



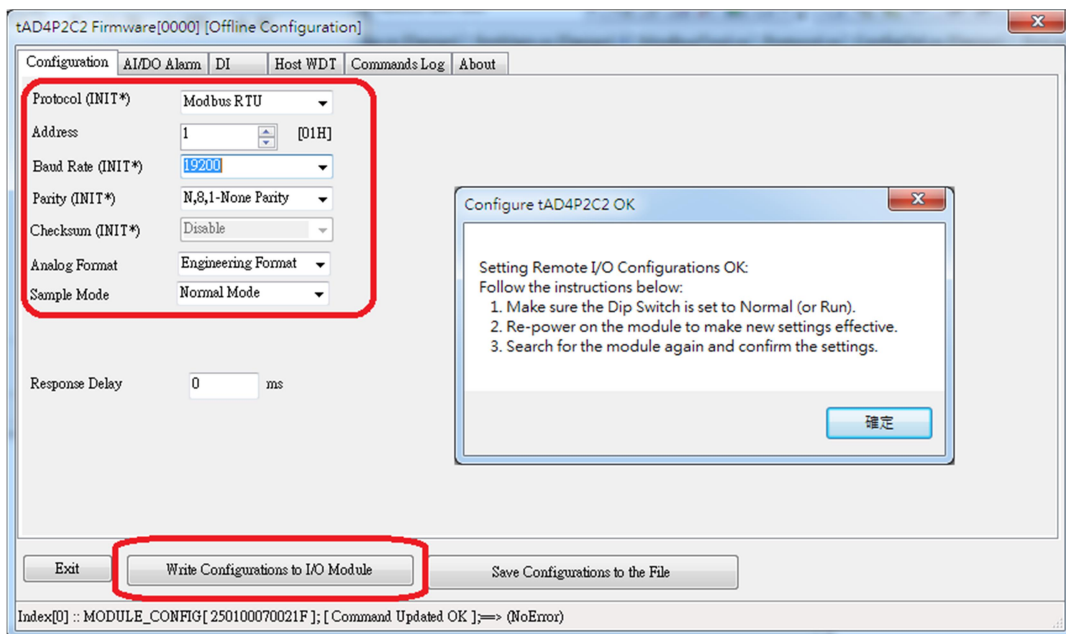
<b>Classification</b>	DCON Utility Pro FAQ				<b>No.</b>	DCON_01_001	
<b>Author</b>	Martin	<b>Version</b>	1.0.1	<b>Date</b>	2020/12/23	<b>Page</b>	2/2

步驟 2: 將 4 個 AI 通道設定成 4~20mA



步驟 3: 將通訊參數設定為 Modbus RTU, Address 1, Baud Rate 19200

如果確定模組是 tAD4P2C2 而且是在 INIT\*接地後開機的狀態, 按下 “Write Configurations to I/O Module” 就完成第一個模組的設定, 完成後會跳出設定成功的視窗。



注意事項 1: 必須確認模組型號正確

注意事項 2: 模組必須是 INIT\*接地的狀態開機

注意事項 3: 如果使用 USB to RS-485 訊號轉換器, 需確認趨動程式有正確安裝.

注意事項 4: 模組改變設定組態都是離線操作, 只有在按下 “Write Configurations to I/O Module” 才會將設定命令寫入模組.

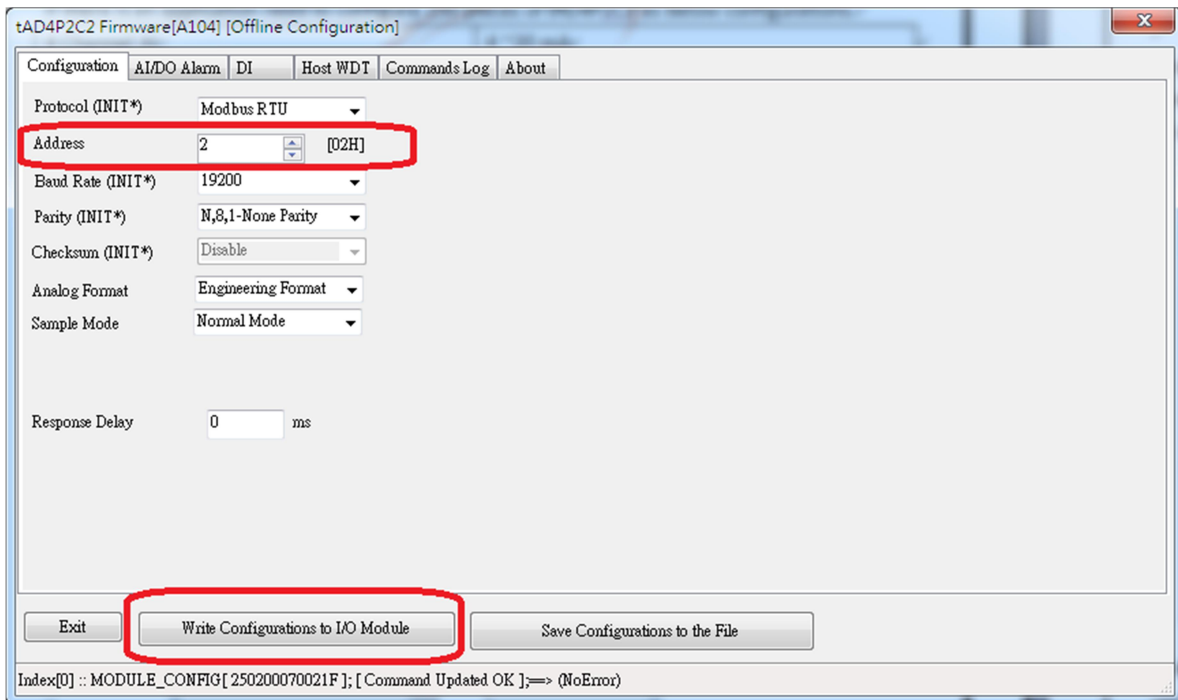
<b>Classification</b>	DCON Utility Pro FAQ				<b>No.</b>	DCON_01_001	
<b>Author</b>	Martin	<b>Version</b>	1.0.1	<b>Date</b>	2020/12/23	<b>Page</b>	3/2

步驟 4: 關閉電源並移除 tAD4P2C2 然後將 tAD4P2C2 的 INIT\*切換到正常狀態.

步驟 5: 接上下一個 tAD4P2C2 切到 INIT\* 接地的狀態開機.

步驟 6: 直接改變通訊位址然後按下 “Write Configurations to I/O Module” .

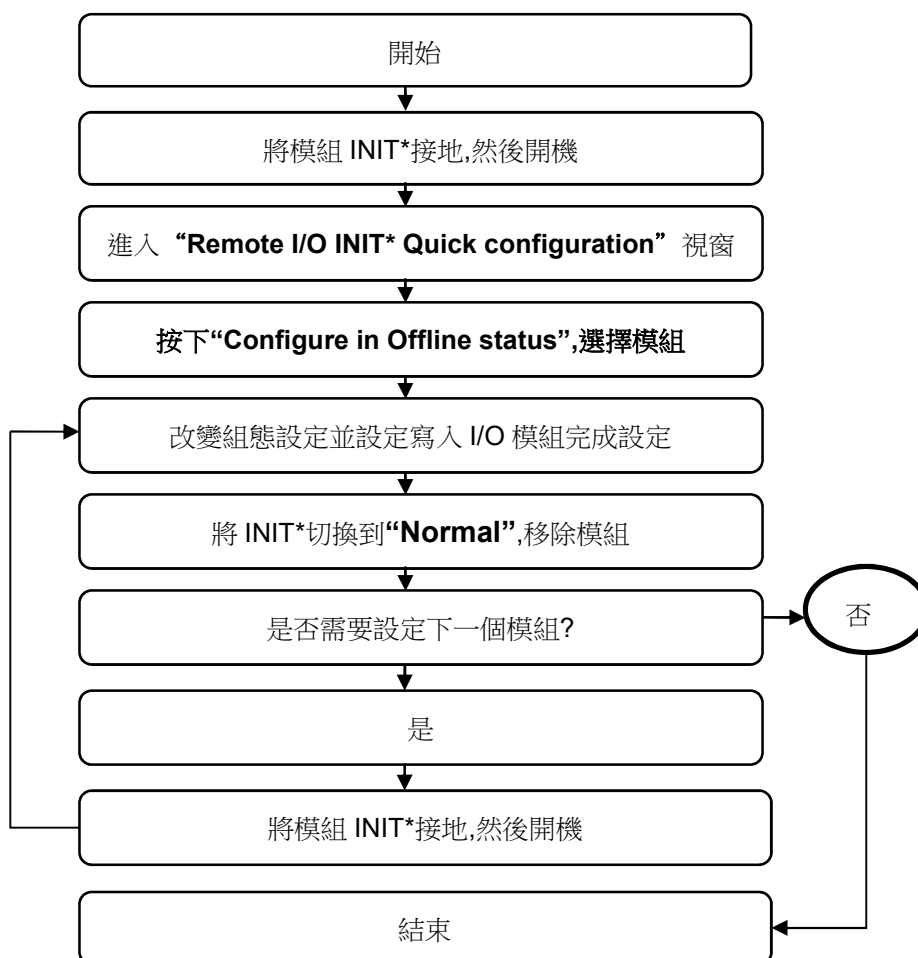
步驟 7: 重複步驟 4 繼續完成後續所有模組.



注意事項 5: 因為是離線狀態, 操作過程不需要關閉設定視窗, 只需改變模組設定後, 直接按下 “Write Configurations to I/O Module” 就能將命令寫入模組完成設定工作.

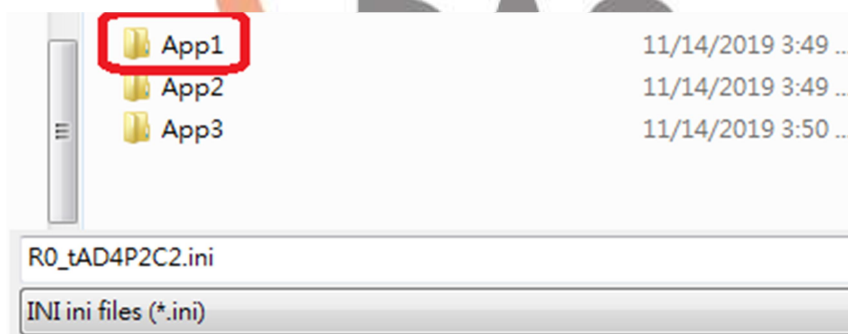
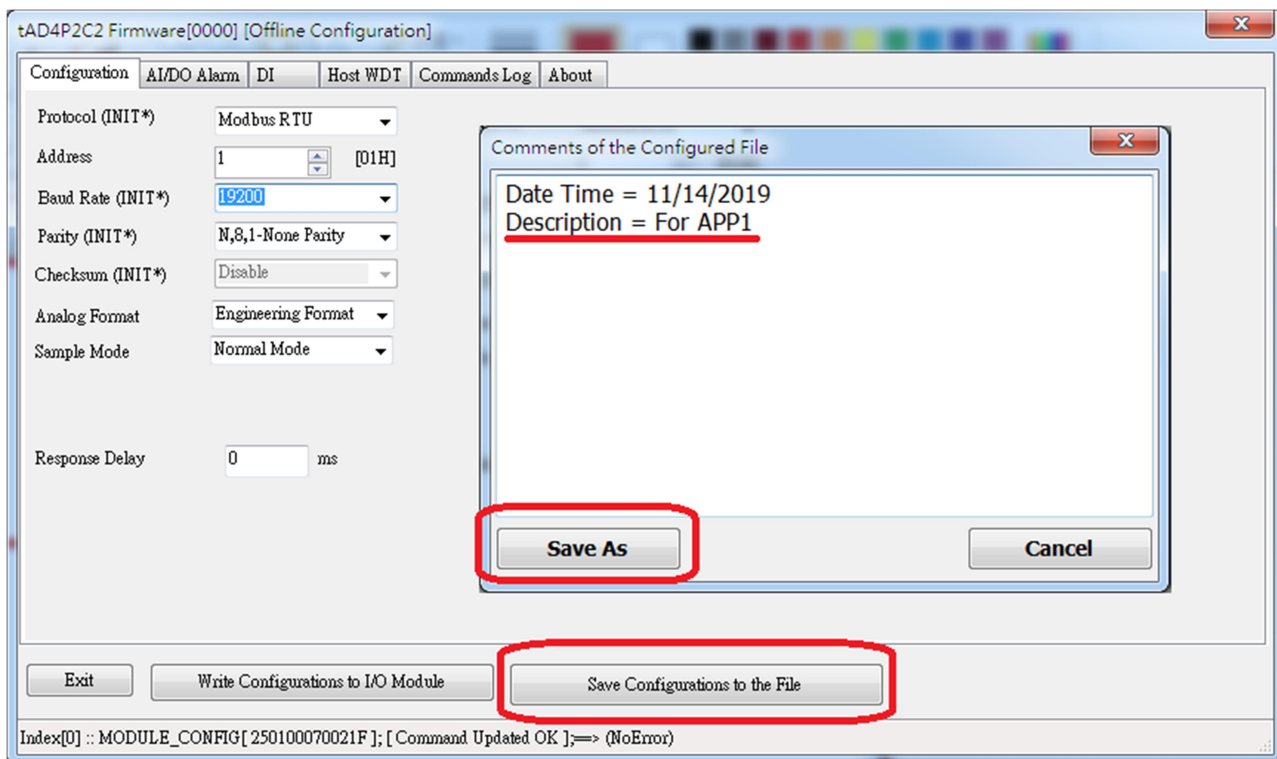
<b>Classification</b>	DCON Utility Pro FAQ				<b>No.</b>	DCON_01_001	
<b>Author</b>	Martin	<b>Version</b>	1.0.1	<b>Date</b>	2020/12/23	<b>Page</b>	4/2

“Remote I/O INIT\* Quick Configuration” 的操作程序圖



<b>Classification</b>	DCON Utility Pro FAQ				<b>No.</b>	DCON_002	
<b>Author</b>	Martin/Anna	<b>Version</b>	1.0.0	<b>Date</b>	2019/08/13	<b>Page</b>	5/2

步驟 8: 當完成所有模組設定, 可以根據專案名稱建立資料夾, 並將模組設定存成檔案供下次訂單使用.



注意事項 6: 檔案名稱不能更改.

注意事項 7: 操作程序為離線狀態, 若沒有要將命令寫入模組可以不用接模組.

<b>Classification</b>	DCON Utility Pro FAQ				<b>No.</b>	DCON_002	
<b>Author</b>	Martin/Anna	<b>Version</b>	1.0.0	<b>Date</b>	2019/08/13	<b>Page</b>	6/2

步驟 9: 也可以將之前存的檔案載入檢視相關設定並寫入模組。

