

## 產品內容

除了本『快速上手指南』外，此產品內容還包括以下這些配件：



XP-8038-CE6  
XP-8138-CE6  
XP-8338-CE6  
XP-8738-CE6



CF 插槽  
內附一 CF 卡



螺絲起子

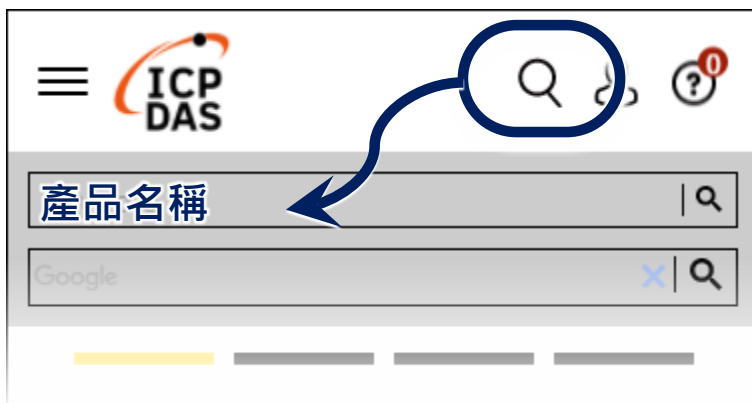
## 相關資源

如何透過泓格科技官網([www.icpdas.com](http://www.icpdas.com))搜索驅動程式、手冊和產品規格

- 瀏覽器版



- 行動裝置版

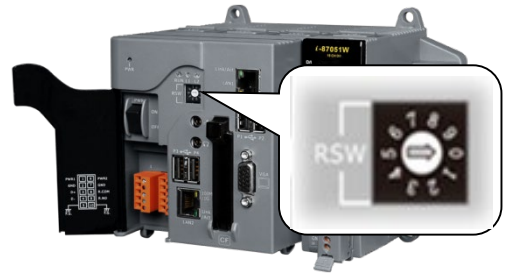


## 技術支援

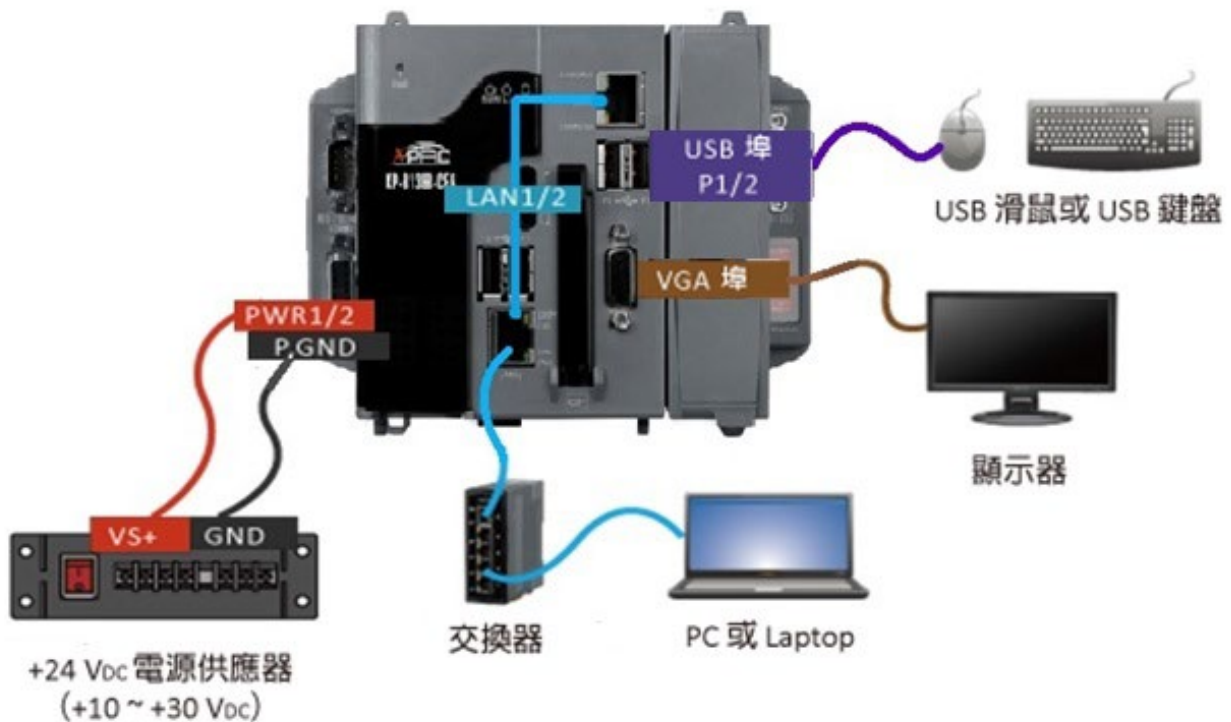
[service@icpdas.com](mailto:service@icpdas.com)  
[www.icpdas.com](http://www.icpdas.com)

# 1 設定啟動模式

在開始任何安裝之前，請先確認旋轉式按鈕的位置在『0』。



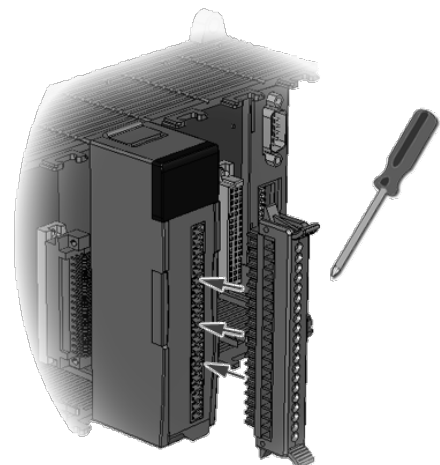
# 2 設置電源及連接 PC 和螢幕



# 3 插入 I/O 模組

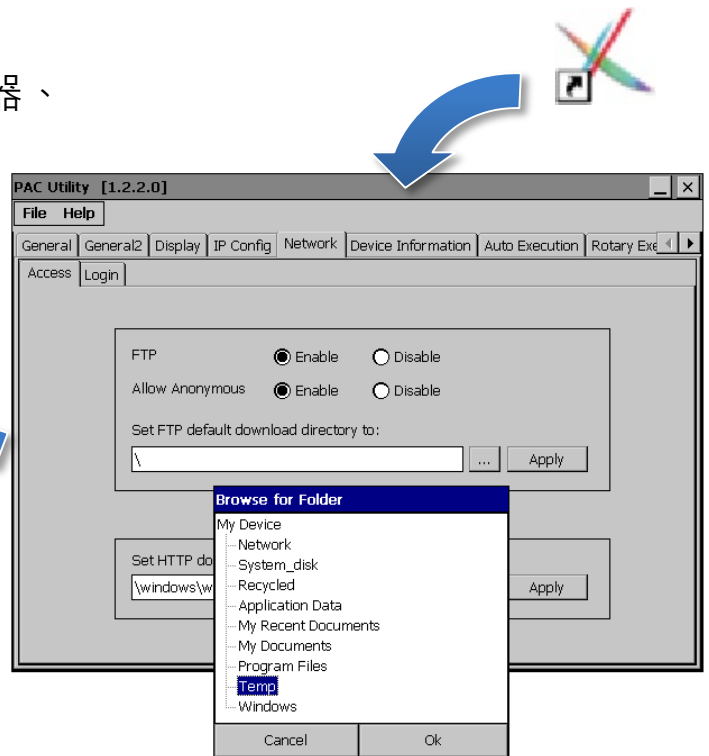
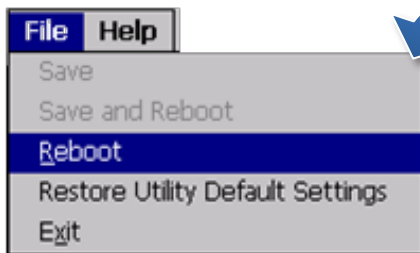
XP-8x38-CE6 具有 1/3/7 I/O 擴充插槽，可支援 I-8K 及 I-87K 系列高卡 I/O 模組。

更多可用於擴充 XPAC 的 I/O 模組資訊，請參閱網站。



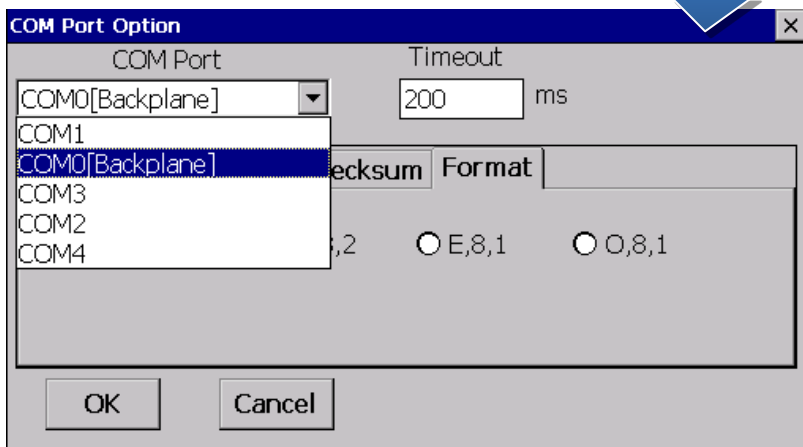
## 4 使用 PAC Utility 管理 XP-8x38-CE6

- 1) 執行桌面上的 PAC Utility。
- 2) 設定 IP 位址 (DHCP)、FTP 伺服器、自動執行檔...等功能。
- 3) 於 File 選單中選取 Reboot 來重啟 XP-8x38-CE6 使設定生效。



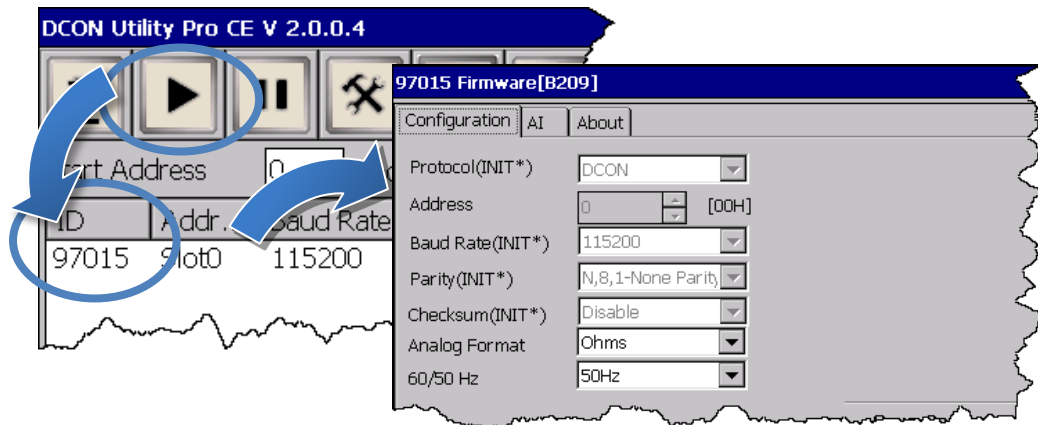
## 5 使用 DCON Utility Pro 設定 I/O 模組

- 1) 執行桌面上的 DCON Utility Pro。
- 2) 點選  按鈕。
- 3) 設定通訊參數。



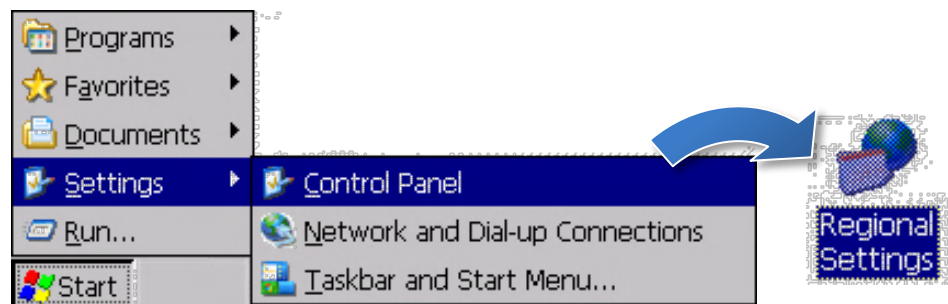
4) 點選  按鈕。

5) 於清單中點選模組名稱，進入設置畫面進行模組的設定。

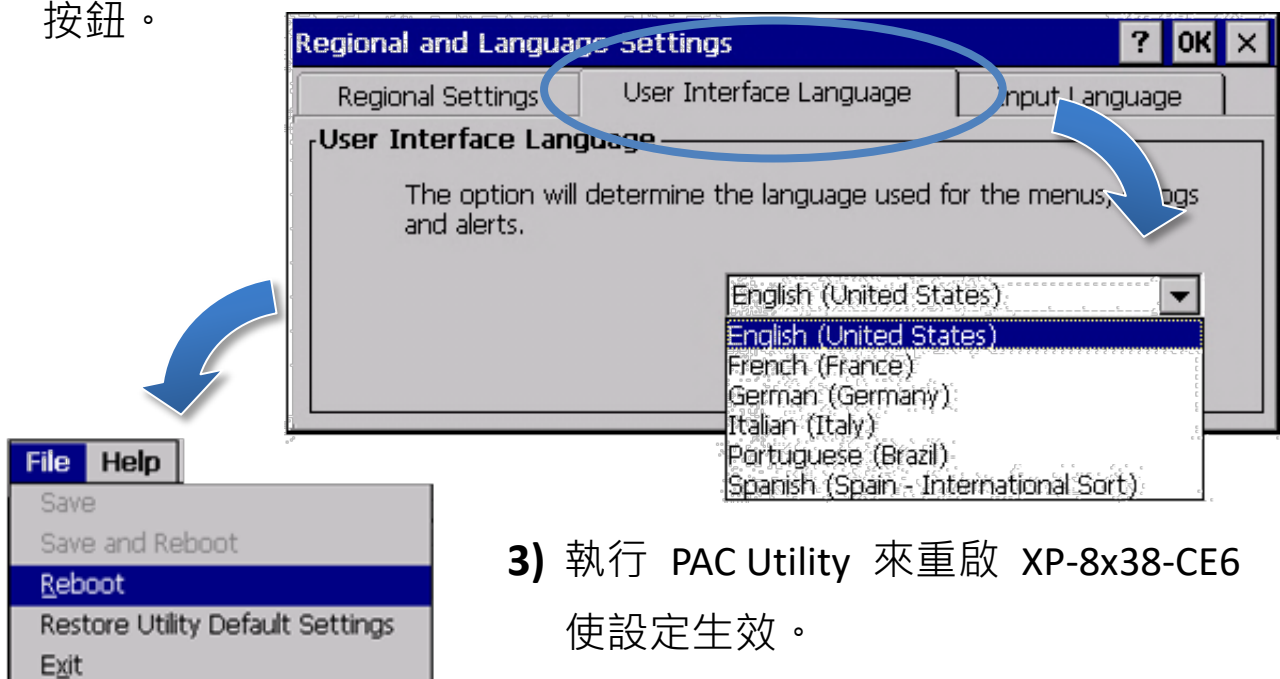


## 6 變更使用者介面語系

1) 點選 Start 選單，指向 Settings，點選 Control Panel，然後再點選 Regional Settings 選項。



2) 點選 User Interface Language 頁籤，選取您的使用語系後，點選 OK 按鈕。



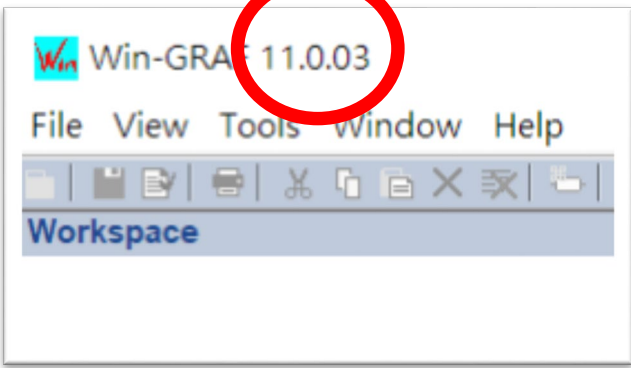
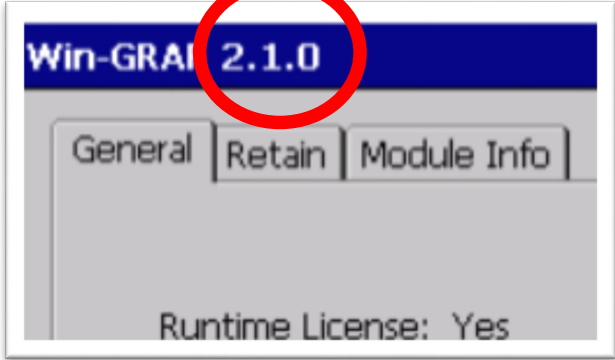
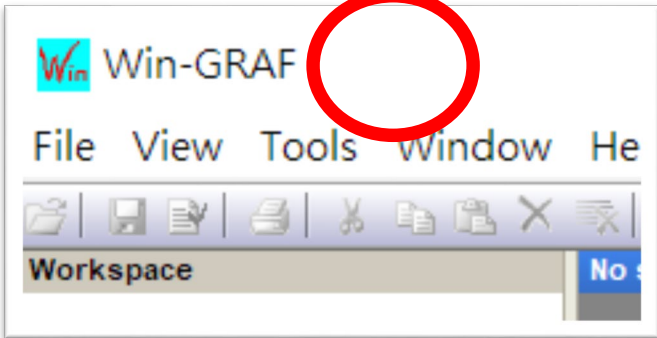
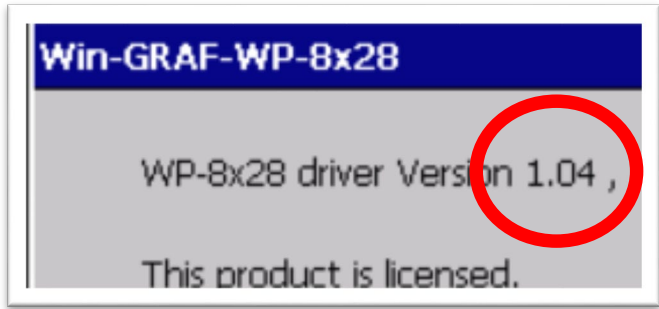
3) 執行 PAC Utility 來重啟 XP-8x38-CE6 使設定生效。

# 7 版本檢查

Workbench 和 Runtime 版本有搭配的規則：

- **Workbench 11.0** 搭配的版本為 **Runtime Ver. 2.xx** (出廠預設)
- Workbench **1.08** 搭配的版本為 Runtime Ver. **1.xx**

檢查方法如下：

<p>Workbench <b>11.0</b></p> 	<p>Runtime Ver. <b>2.xx</b></p> 
<p>Workbench <b>1.08</b></p> <p>※舊版紅圈處不會顯示版本號</p> 	<p>Runtime Ver. <b>1.xx</b></p> 

注意：出貨的 Win-GRAF Runtime 必須搭配 Win-GRAF Workbench V11 版 (或以上)。

## 8 下載新版的 Win-GRAF Workbench V11

輸入『win-graf』在泓格首頁的關鍵字搜尋框裡。找到『軟體下載』頁籤並且點選下載 Win-GRAF Workbench 最新安裝版本。



The screenshot shows the ICP DAS website interface. At the top left is the ICP DAS logo. A search bar contains the text 'win-gr'. Below the search bar, a blue dropdown menu is open, displaying 'Module: Win-GRAF' and 'Info: Win-GRAF 首頁, 包含全部資訊'. A red arrow points from this menu to the '軟體下載' (Software Download) tab in the navigation bar. The navigation bar includes tabs for 'Workbench軟體介紹', 'PAC特色', '選型表', 'PAC比較', '授權說明', '軟體下載', and '功能與應用'. Below the navigation bar, there is a section titled 'Win-GRAF Workbench 軟體下載:' followed by a table with columns for '名稱', '版本', '檔案日期', and '下載連結'.

名稱	版本	檔案日期	下載連結
Win-GRAF Workbench 軟體	11.0.03	2023-01-12	<a href="#">安裝檔</a>

## 9 回復舊版 Win-GRAF Runtime (1.xx)

Win-GRAF runtime (2.xx) 不完全支援由 Win-GRAF Workbench 1.08 版編譯的檔案，且目前並沒有進行相容性的開發計畫。如需回復舊版軟體，請自行下載並復原 PAC 的 **Win-GRAF runtime 1.xx** 的版本。

回復至舊版方式如下：

- 1) 將步驟 5 的頁籤往下卷到底並點擊『舊版 Workbench 軟體與驅動程式下載』開啟表格。



The screenshot shows a table titled '舊版Workbench軟體與驅動程式下載:'. The table has three columns: '名稱', '檔案日期', and '下載連結'. The first row is 'Workbench 1.08' with a date of '2015-07-28' and a link labeled '安裝檔'. The subsequent rows list various PAC models and their dates: 'VP-x2x8-CE7' (2018-11-04), 'WP-5238-CE7' (2018-11-14), 'WP-8x28-CE7' (2019-04-18), and 'WP-9x28-CE7' (2020-09-01). A red box highlights the '驅動程式' (Drivers) link in the '下載連結' column for the 'WP-8x28-CE7' row.

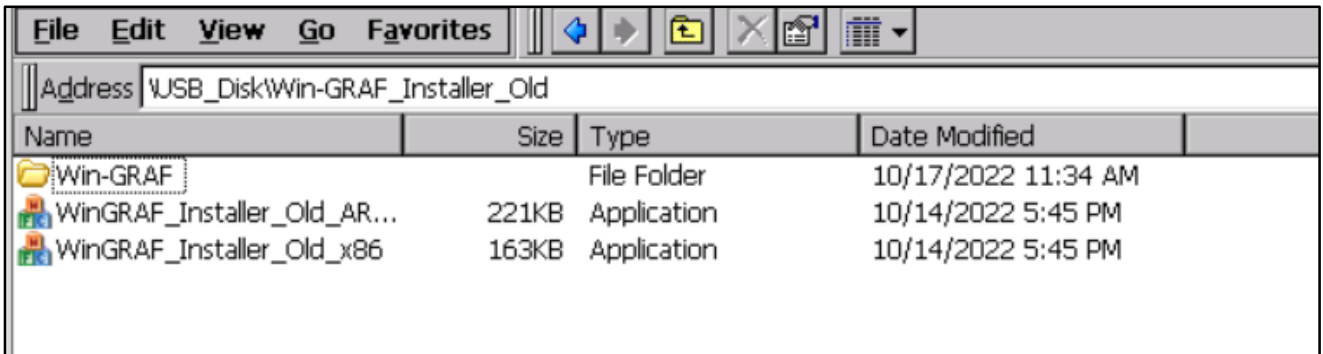
名稱	檔案日期	下載連結
Workbench 1.08	2015-07-28	<a href="#">安裝檔</a>
VP-x2x8-CE7	2018-11-04	
WP-5238-CE7	2018-11-14	
WP-8x28-CE7	2019-04-18	<a href="#">驅動程式</a>
WP-9x28-CE7	2020-09-01	
XP-8x28-CE7	2018-07-26	

- 2) 點選『驅動程式』，複製舊版 **Win-GRAF\_Installer\_Old.Zip** 到隨身碟或者 micro SD 卡內，並解壓縮。



### 3) 安裝 Runtime

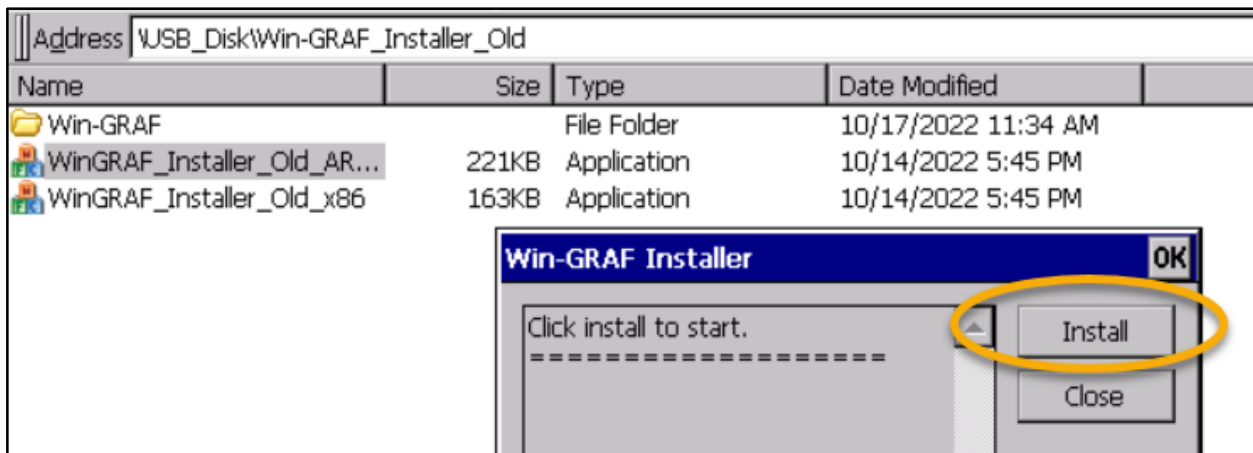
在 PAC 上的隨身碟或 micro SD 找到“ Win-GRAF\_Installer\_Old”目錄，如下方截圖所示：

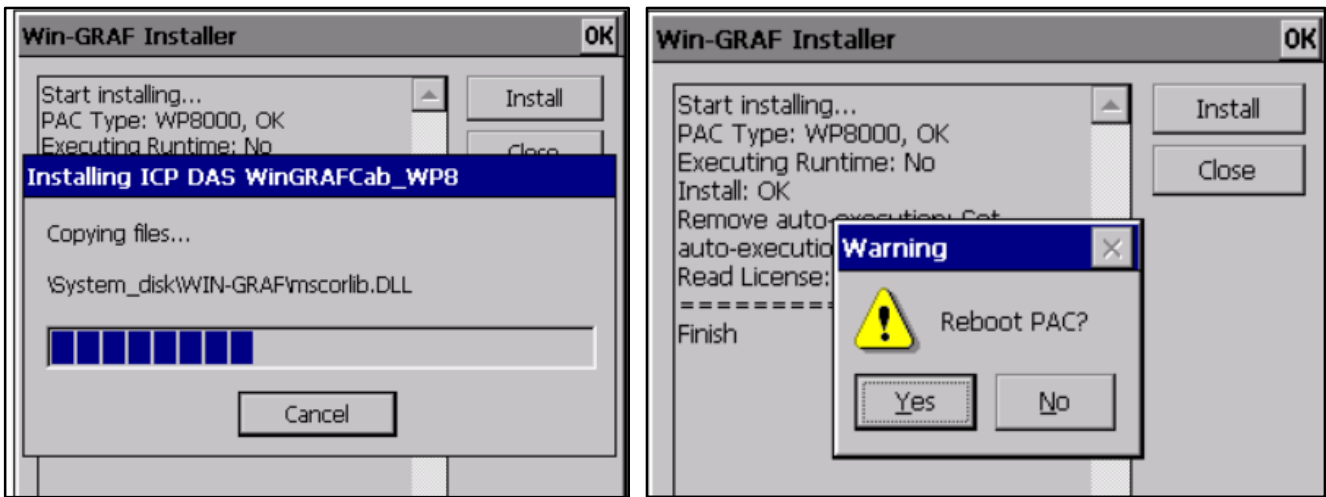


此處因應不同的 CPU 故需選擇不同的執行檔：

- **XP-8x28-CE6** 系列：請選擇 “WinGRAF\_Installer\_Old\_**x86**.exe”
- **WP-9xx8-CE7**、**WP-8x28-CE7**、**WP-5238-CE7**、**VP-x2x8-CE7** 系列型號：請選擇 “WinGRAF\_Installer\_Old\_**ARM**v4l.exe”

更新成功後，需重新啟動 PAC。





## 10 乙太網路通訊埠(Port)設定

Win-GRAF Runtime (2.xx) 以上的版本，可支援乙太網路通訊埠設定。建議維持預設值為 **1100**。設定後必須重新啟動 Win-GRAF Runtime 才會生效

