

Classification	ISaGRAF Chinese FAQ-097						
Author	Chun Tsai	Version	1.0.0	Date	Apr. 2007	Page	1/ 5

如何在 **W-8x47** 或 **WP-8xx7** 或 **XP-8xx7-CE6** 等 **PAC** 沒有接 **Mouse** 與 **VGA** 顯示器的情況下, 使用 **USB** 隨身碟來更改它的 **IP** 地址, 站號與 **Modbus RTU** 等設定 ?

[下載 FAQ-097 範例](#)

Wincon-8347/ 8747 從驅動版本 4.04 版起 與 WP-8147/8447/8847 從驅動版本 1.02 版起 與 XP-8xx7-CE6 從驅動版本 1.06 版起, 支持使用 USB 隨身碟來更改 它的 IP, Mask, Gateway 地址與站號與第一個 Modbus RTU Slave 串口的相關設定. (**W-8037/8337/8737** 不支持此功能)

新發布的 ISaGRAF Driver, 可由

<http://www.icpdas.com/en/download/show.php?num=368&nation=US&kind1=&model=&kw=isagraf> 網址取得.

注意: 要 W-8x47 (或 WP-8xx7 或 XP-8xx7-CE6) 可以偵測的到的 USB 隨身碟才能使用此功能.

要使用此功能請預先在 PC 上使用純文字編輯軟體編寫一個名稱為 "Wsetting.txt" 的純 ANSI 文字檔案. 比如可以使用 Windows 內提供的 "記事本"(Notepad) 文字編輯軟體 來編輯. 編好後請將此"Wsetting.txt"檔案複製到 USB 隨身碟的根目錄內. 之後 User 可以用此 USB 隨身碟來更改 W-8347/ 8747 與 WP-8147/8447/8847 與 XP-8xx7-CE6 的相關設定. 操作步驟如下:

1. 請先將 PAC 關閉電源, 然後把此 USB 隨身碟插到 PAC 面板上的一個 USB 連接口上.
2. 接下來將 PAC 電源打開, 等約 40 ~ 120 秒. (此等待時間會隨著 USB 隨身碟的差異而不同, 有的 USB 隨身碟會在 Wincon (或 WP-8xx7 或 XP-8xx7-CE6)完成開機後 10 秒內偵測到, 有的則需過 30 ~ 60 秒後才能偵測到)
3. 之後再將 PAC 關閉電源, 然後將 USB 隨身碟從 PAC 面板上拔開, 之後再將它重新開機, 它就會套用所作的更改設定.

Wsetting.txt 的資料格式與定義:

<http://www.icpdas.com/en/faq/index.php?kind=280#751> >FAQ-097 可以取得 1 個正確的 Wsetting.txt 設定範例.

Wsetting.txt 內資料共 9 行, 不可多, 也不可少. 每一行需從第一個位置開始填入資料, 每一行的結尾需是換行符號, 即 0Dh 與 0Ah (ASCII 編碼 0D 與 0A), 每一行的資料不可以插入不相干的文字, 比如不可以插入 空白字元 或 TAB 字元, 不管是在此行的開頭, 中間或後方的位置都不可以.

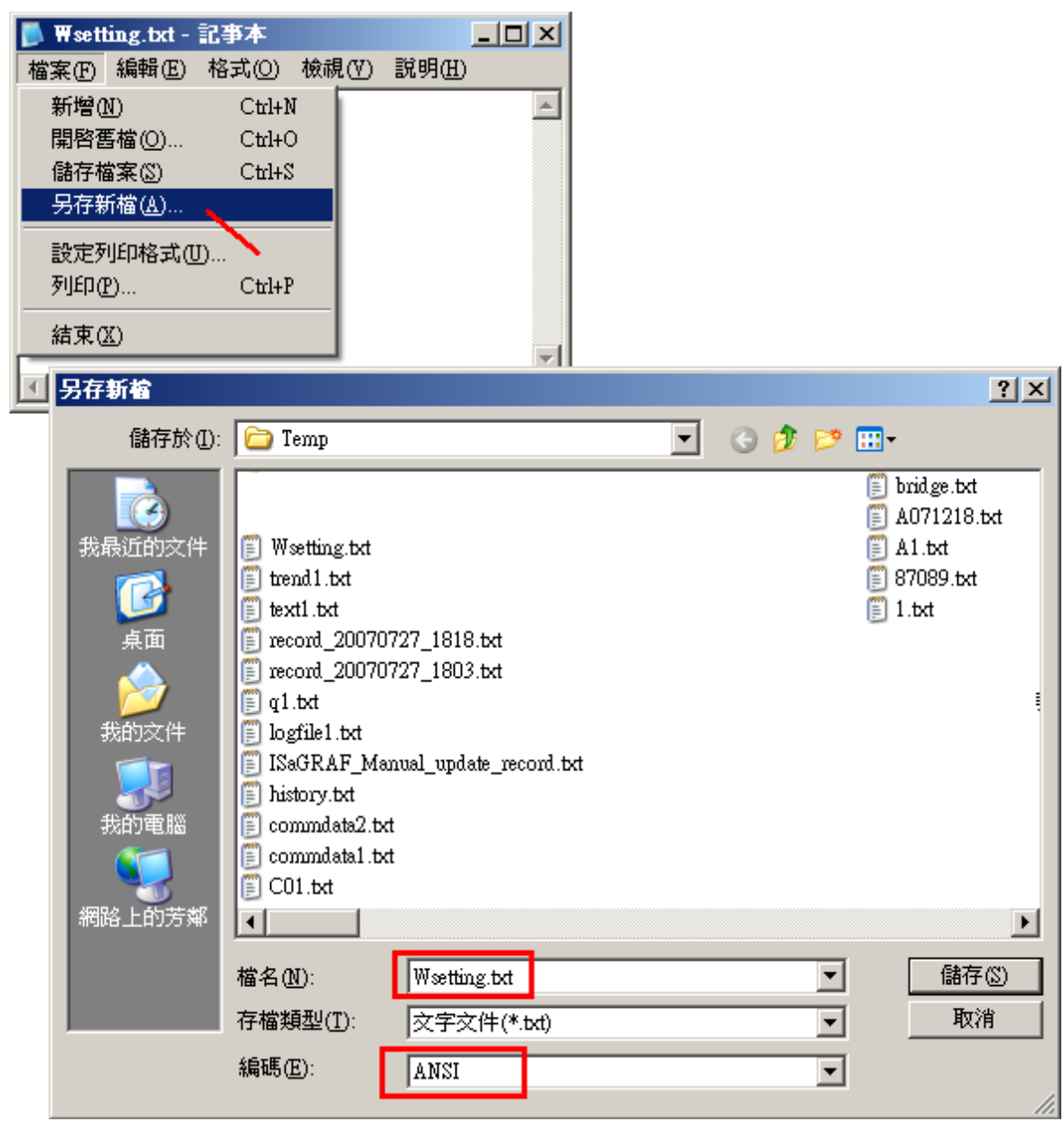
- 1 第 1 行為站號, 值可以是 1 ~ 255
- 0 第 2 行為第 1 個 Modbus RTU Slave 串口編號, 可以是 0(表示不使用), 2(COM2), 3(COM3)

Classification	ISaGRAF Chinese FAQ-097							
Author	Chun Tsai	Version	1.0.0	Date	Apr. 2007	Page	2/ 5	

19200 第 3 行為此串口的通訊速率,可以是 600,1200,2400,4800,9600,19200,38400,57600,115200
192.168.1.101 第 4 行為 LAN1 網口的 IP 地址,若要停用該網口,請只填入一個字 0
255.255.255.0 第 5 行為 LAN1 網口的 Mask 地址
0 第 6 行為 LAN1 網口的 Gateway 地址,若只填入一個字 0 表示不設定值
192.168.1.102 第 7 行為 LAN2 網口的 IP 地址,若要停用該網口,請只填入一個字 0
255.255.255.0 第 8 行為 LAN2 網口的 Mask 地址
192.168.1.1 第 9 行為 LAN2 網口的 Gateway 地址,若只填入一個字 0 表示不設定值

使用 Notepad 編輯好後,請務必使用另存新檔,儲存成 ANSI 編碼. 檔名必需是 Wsetting.txt
如下頁圖形所示.

Classification	ISaGRAF Chinese FAQ-097						
Author	Chun Tsai	Version	1.0.0	Date	Apr. 2007	Page	3/ 5



下一頁列出 3 個成功的設定實例。

Classification	ISaGRAF Chinese FAQ-097							
Author	Chun Tsai	Version	1.0.0	Date	Apr. 2007	Page	4/ 5	

3 個成功的設定實例:

範例 1:

1
0
19200
192.168.1.10
255.255.255.0
192.168.1.1
0
255.255.255.0
192.168.1.1

範例 1 設定 站號為 1 號, 不啟用第 1 個 Modbus RTU Slave 串口
LAN 1 的 (IP, Mask, Gateway) 設為 (192.168.1.10, 255.255.255.0, 192.168.1.1)
LAN2 網口停用

範例 2:

5
3
19200
0
255.255.255.0
0
192.168.1.11
255.255.255.0
0

範例 2 設定 站號為 5 號, 啟用 COM3 為第 1 個 Modbus RTU Slave 串口, 其通訊速率設為 19200 bps (bit per second)
LAN1 網口停用
LAN 2 的 (IP, Mask) 設為 (192.168.1.11, 255.255.255.0) . Gateway 地址不設.

範例 3:

1
2
9600
10.0.0.98
255.255.255.0
0
10.0.0.99
255.255.255.0
0

範例 3 設定 站號為 1 號, 啟用 COM2 為第 1 個 Modbus RTU Slave 串口, 其通訊速率設為 9600 bps (bit per second)
LAN1 的 (IP, Mask) 設為 (10.0.0.98, 255.255.255.0) . Gateway 地址不設.
LAN2 的 (IP, Mask) 設為 (10.0.0.99, 255.255.255.0) . Gateway 地址不設.

下一頁列出 4 個錯誤的例子

Classification	ISaGRAF Chinese FAQ-097						
Author	Chun Tsai	Version	1.0.0	Date	Apr. 2007	Page	5/ 5

4 個錯誤的例子

錯誤例 1

1
5
9
192.168.1.10
255.255.255.0
192.168.1.1
0
255.255.255.0
0

錯誤例 1.
第 2 行資料錯誤, 只能是 0 或 2 或 3
第 3 行資料錯誤, 只能是 600, 1200, 2400, 4800, 9600, 19200, 38400, 57600, 115200

錯誤例 2

1
2
19200
192.168.1.2345
255.255.255.0
192.168.1.1
0
255.255.255.0
192.168.1.1

錯誤例 2.
第 4 行資料錯誤, LAN1 IP 地址值超出範圍
第 7 行資料錯誤, LAN2 若要停用, 只能填入 0 這一個字, 不可加入其它不相干的字元, 比如空白字元.

錯誤例 3

1
2
19200
192.168.1.99
255.255.255.0
192.168.1.1
0

錯誤例 3.
Wsetting.txt 必需是剛好有 9 行資料, 此例只有 7 行

錯誤例 4

1
2
19200
192.168.1.10
255.255.255.0
0
192.168.1.10
255.255.255.0
0

錯誤例 4.
LAN1 IP (第 4 行) 不可以與 LAN2 IP 相同 (第 7 行)