

Classification	ISaGRAF Chinese FAQ-090						
Author	Spike Huang	Version	1.0.0	Date	Apr. 2008	Page	1 / 2

如何在 ISaGRAF PAC 內使用 I-7017Z?

ISaGRAF PAC 從下列驅動程式的版本起支援 I-7017Z 模塊，該模塊提供 10 通道差動 (differential) 類比輸入量測，也可以透過軟體設定為 20 通道的單端 (single-ended) 類比輸入。另外，電流量測時透過內部 jumper 的設定不需外加 125 歐姆(ohm)電阻。

使用前請確認你的 ISaGRAF PAC 驅動程式的版本是否符合。

WP-8xx7: 1.02 版起

VP-25W7/23W7: 1.02 版起

Wincon-8xx7/ 8xx6: 3.44 版起

I-8417/ 8817/ 8437/ 8837: 4.02 版起

I-8437-80/ 8837-80: 4.02 版起

uPAC-7186EG: 1.01 版起

I-7186EG: 3.02 版起

I-7186XG: 3.02 版起

新發佈的驅動程式和ICPDAS Utility For ISaGRAF 位於<http://www.icpdas.com/en/download/show.php?num=368&nation=US&kind1=&model=&kw=isagraf>

I-7017Z 量測範圍:

10 通道類比輸入: 電壓輸入範圍 +/-500mV, +/-1V, +/-5V, +/-10V

電流輸入範圍 +/-20mA, 0~20mA, 4~20mA (jumper 設定)

20 通道類比輸入: 電壓輸入範圍 +/-500mV, +/-1V, +/-5V, +/-10V, 不支援電流量測

更多的 I-7017Z 資料請參考 <http://www.icpdas.com/en/product/I-7017Z-G>

I-7017Z 可以使用 i7017z10 和 i7017z20 功能方塊讀取 I-7017Z 的量測值。I7017z10 適用在 10 通道類比輸入, I7017z20 適用在 20 通道類比輸入。

請使用 DCON Utility 5.0.0 設定 I-7017Z 的通訊參數和量測方式和範圍，資料格式必須使用 2's complement。之後在程式內依據設定的量測方式選用 "i7017z20" 或 "I7017z10" 功能方塊。

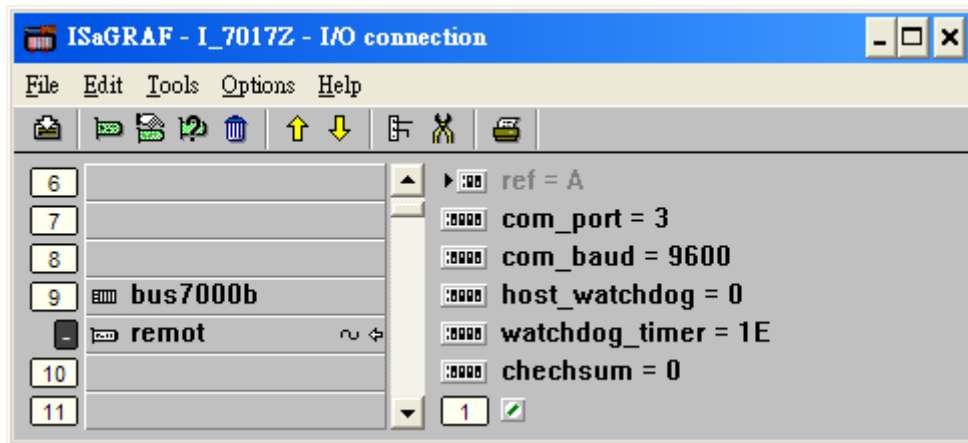
請參訪 <http://www.icpdas.com/en/download/index.php?root=&model=&kw=DCON%20Utility> 下載 DCON Utility.

Remote IO 詳細使用說明請參考 ISaGRAF 進階使用手冊第 6 章

範例:

I-7017Z 的設置如下: 通訊參數 9600, 沒有啟動看門狗 (watchdog) 和通訊檢查 (checksum). 站號 1, 量測模式為 10 通道類比輸入, 通道 1 到通道 5 為 +/-10V 電壓輸入, 後 5 個通道為 4~20mA 電流輸入。

Classification	ISaGRAF Chinese FAQ-090						
Author	Spike Huang	Version	1.0.0	Date	Apr. 2008	Page	2 / 2



TYP1_ 到 TYP10_ 可以設成 16#07, 16#1A 和 16#0.(此參數適用於 I7017z10)

4mA~20mA: 16#07 (數值為 0 ~ 32767)

0mA~20mA: 16#1A (數值為 0 ~ 32767)

其餘量測範圍:16#0 (數值為 -32768 ~ 0 ~ 32767)

TYP1_ 到 TYP5_ 設定為 16#0, TYP6_ 到 TYP10_ 設定為 16#7。

