

Classification	ISaGRAF Chinese FAQ-040						
Author	Chun Tsai	Version	1.0.0	Date	Mar. 2007	Page	1 / 2

如何啟用 I-8437 / 8837 的 COM3: RS232/485 來成為 Modbus RTU Slave 串口? 如何改變 COM1 與 I-8x17 的 COM2 或 I-8x37 的 COM3 Modbus RTU port 通訊速率之設定?

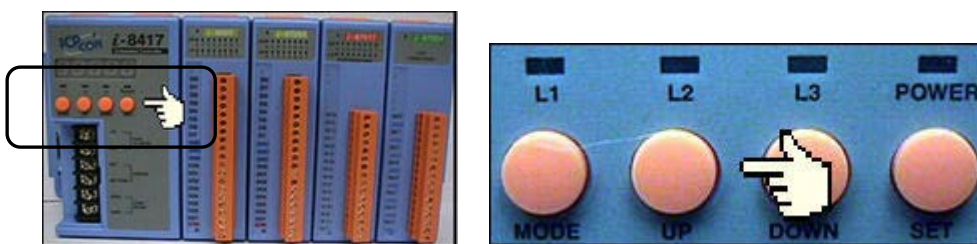
I-8437/8837 的 COM1 (RS232) 與 COM3 (RS232/485) 及 I-8417/8817 的 COM1: RS232 與 COM2 埠 (RS-485) 的 Modbus RTU 通訊速率有 300, 600, 1200, 2400, 4800, 9600, 19200, 38400, 57600, 115200 多種選擇，雖然有多種選擇，然而其餘的通訊參數依然為 8 個資料位元，無同位檢查位元，1 個結束位元。

注意:

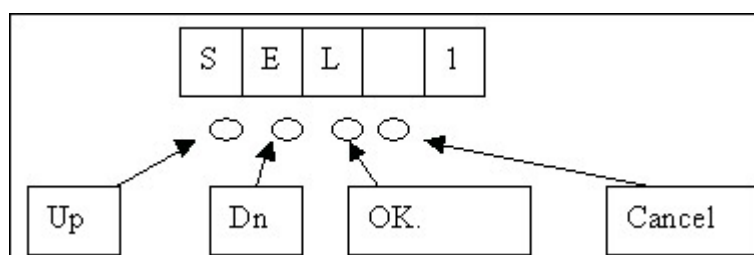
1. I-8437/8837 出貨時只有 COM1 是設定為 Modbus RTU Slave Port (19200, 8, N,1)。若使用者要使用 COM3 為 Modbus RTU Slave 串口，請參閱以下說明來啟用。
2. I-8417/8817 出貨時 COM1 與 COM2 都是設定為 Modbus RTU Slave Port (19200, 8, N, 1)。

請至以下網站取得最新的驅動程式 (I-8xx7 的 Driver 於 2007 年 3 月 5 號已經發佈到 3.19 版。)
<http://www.icpdas.com/en/download/show.php?num=368&nation=US&kind1=&model=&kw=isagraf>

要重設 COM1 或 COM2 埠或 COM3 的通訊速率，首先需將 I-8xx7 控制器的電源關閉，然後按住前兩個按鈕並把電源恢復，如下圖所示。

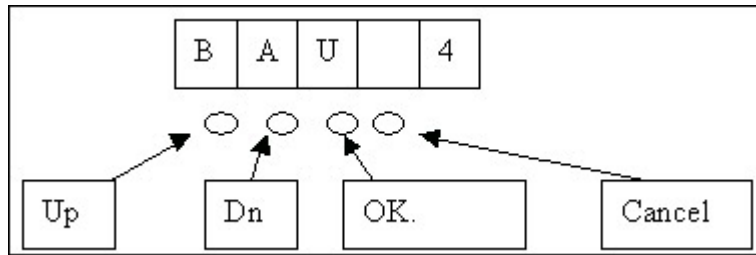


之後將會出現"SEL 1" 或 "SEL 0" (0 是用來設定 COM1，而 1 是用來設定 I-8417/8817 的 COM2，或 I-8437/8837 的 COM3)，如下圖所示。



Classification	ISaGRAF Chinese FAQ-040						
Author	Chun Tsai	Version	1.0.0	Date	Mar. 2007	Page	2 / 2

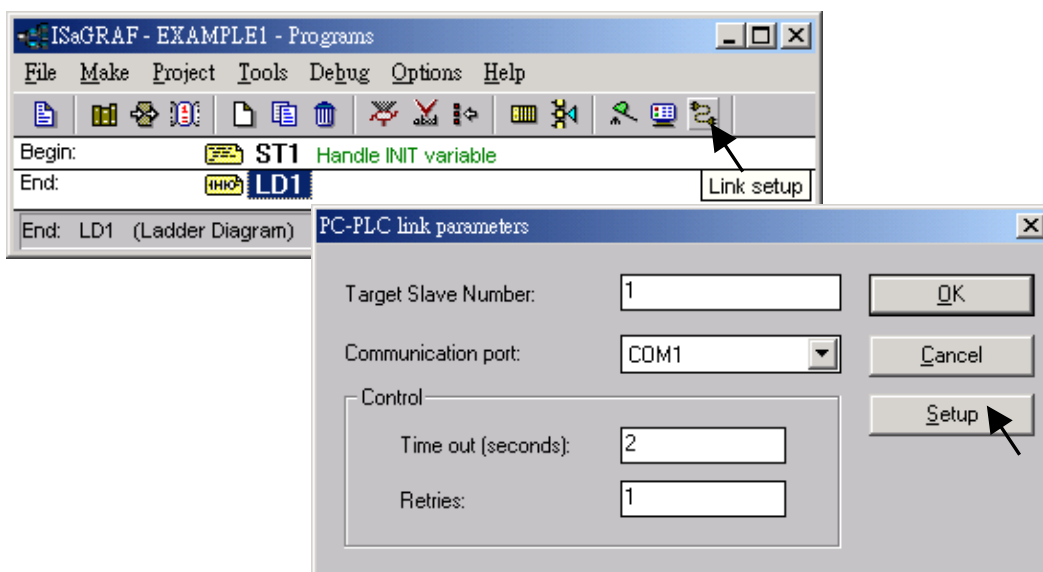
利用 "UP" 或 "DN" 鍵選完 "SEL 0" 或 "SEL 1" 後，按下 "OK" 鍵後 (左邊數來第三個按鈕)，您會看到 "BAU x"。



您可以利用 "UP" 或是 "Down" 鍵選擇您要的通訊速率，I-8xx7 上 x 值所代表的通訊速率如下 (0) 1200, (1) 2400, (2) 4800, (3) 9600, (4) 19200, (5) 38400, (6) 57600, (7) 115200, (8) 300, (9) 600, 及 "-"。若為 I-8437/8837，選 SEL 1 可選擇 "-" 來釋放 COM3，如此 COM3 將取消 Modbus RTU slave port 的功能，釋放後的 I-8437/8837 COM3 可以用作它途，比如連 I-7000，或使用 Modbus Master 功能。(I-8437/8837 出貨時的 COM1 為 Modbus RTU slave port，而 COM3 則為釋放狀態，I-8417/8817 出貨時的 COM1 及 COM2 皆為 Modbus RTU slave port)

選完後按下 "OK" 鍵，之後按下數次 "Cancel" 以離開設定畫面。

注意: 安裝在 PC 上的 ISaGRAF COM1 與 COM2 預設的通訊參數為 19200, 8, N, 1。假如你改了 I-8417/8817/8437/8837 的 COM1/COM2 的通訊速率，則 PC 上 ISaGRAF 的 COM1 與 COM2 的通訊參數需要一併更改過來才能連上控制器。(可參閱 ISaGRAF 使用手冊 - 2.5 節)



- 點選連結下載 [ISaGRAF 使用手冊](#)
- 點選連結查看更多 [ISaGRAF FAQ](#)