

Classification	NAPOPC_CE6 FAQ				No.	1-005-TC	
Author	Sun / Eva	Version	1.0.0	Date	Oct. 2012	Page	1/13

## 如何設定 Windows 7 作業系統讓 OPC Client 順利連接 XP-8000-CE6/XP-8000-Atom-CE6?

應用於：

平台	OS 版本	NAPOPC_CE6 版本
PC	Windows 7 32/64 bits Professional SP1	NAPOPC_CE6 v1.10

當 OPC Client 透過 Windows 7 PC 與 XP-8000-CE6/8000-Atom-CE6 控制器連接時，需要先設定 Windows 7 作業系統與控制器，本篇針對 Windows 7 32/64 bits Professional SP1 作業系統(PC Client 端) 連接 XP-8000-CE6/8000-Atom-CE6 控制器 (Server 端) 時之防火牆、DCOM、安全性...等設定進行說明。

主要步驟:

### 1. [安裝](#)

在 Windows 7 32/64 bits Professional SP1 作業系統的 PC 上安裝 NAPOPC\_ST DA Server

### 2. [防火牆設定](#)

在 OPC Client 端(PC) Windows 7 32/64 bits Professional SP1 作業系統上之防火牆設定

### 3. [DCOM 設定](#)

在 OPC Client 端(PC) Windows 7 32/64 bits Professional SP1 作業系統上之防火牆設定

### 4. [本機安全性設定](#)

在 OPC Client 端(PC) Windows 7 32/64 bits Professional SP1 作業系統上之本機安全性設定

### 5. [XPAC-CE6 端設定](#)

在 OPC Server 端(XP-8000-CE6/XP-8000-Atom-CE6 控制器) 的 DCOM 設定

### 6. [完成連線](#)

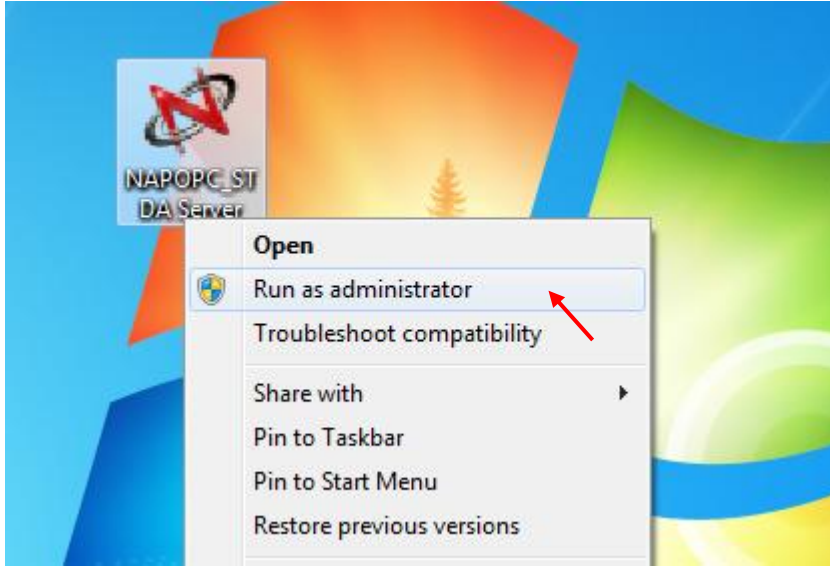
最後從 Windows 7 PC 端 使用 OPC Client 連線到 XP-8000-CE6/XP-8000-Atom-CE6 控制器

Classification	NAPOPC_CE6 FAQ				No.	1-005-TC	
Author	Sun / Eva	Version	1.0.0	Date	Oct. 2012	Page	2/13

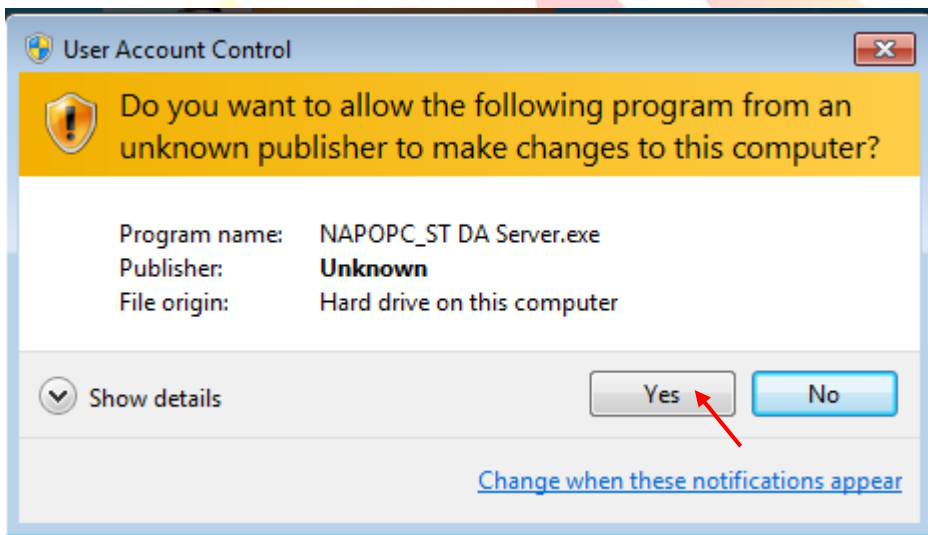
## 1. 安裝

Step 1: 在 PC 端

- a. 在 NAPOPC\_ST DA Server 安裝程式圖示上點選右鍵後，選擇以‘系統管理員’身分安裝 NAPOPC\_ST DA Server



- b. 請選擇‘Yes’，依照安裝指示完成安裝。



Note: 若需要下載 PC 端的 NAPOPC\_ST DA Server，請至網頁：  
[http://opc.icpdas.com/download\\_c.htm#PC](http://opc.icpdas.com/download_c.htm#PC)

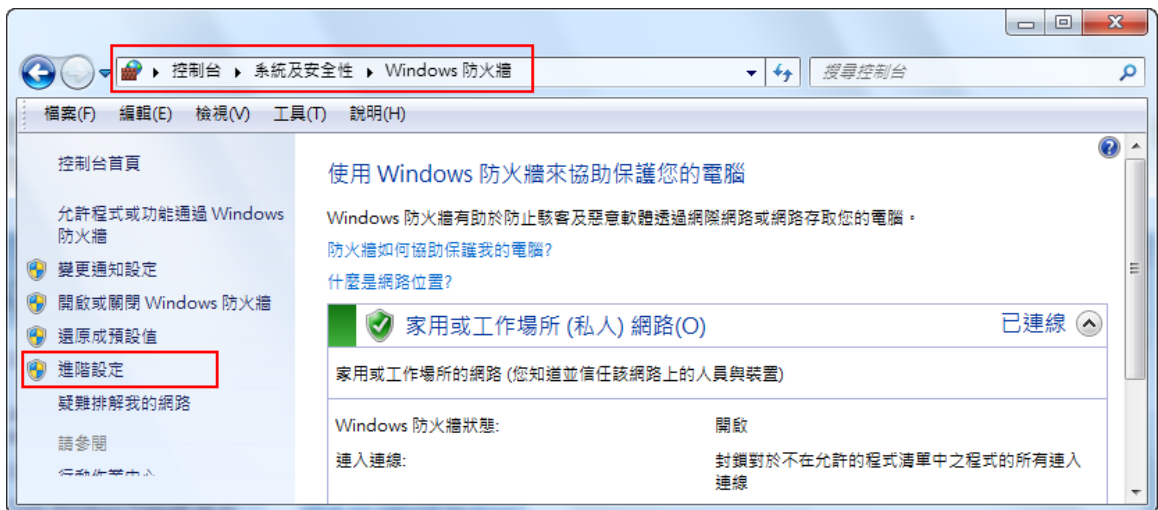
Classification	NAPOPC_CE6 FAQ				No.	1-005-TC	
Author	Sun / Eva	Version	1.0.0	Date	Oct. 2012	Page	3/13

## 2. 防火牆設定

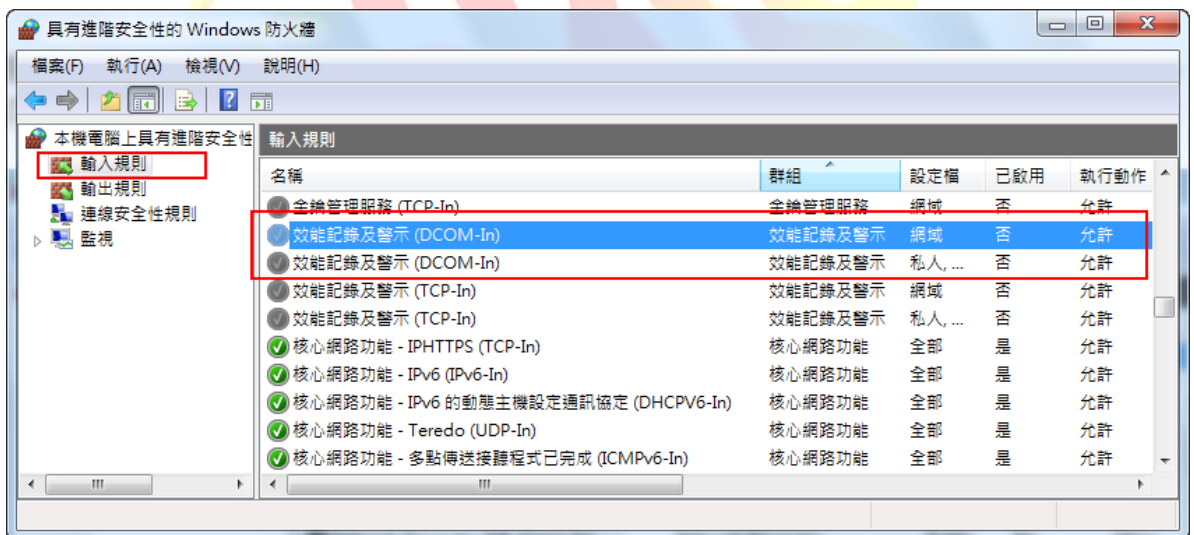
### 2.2 防火牆設定 (作為 Client 端)

Step 1:

- a. 設定 DCOM 防火牆，點選 '開始' > '控制台' > '系統及安全性' > 'Windows 防火牆' > '進階設定'




- b. 點選左方樹狀目錄 '輸入規則' 後，點選右方列表之 '效能記錄及警示 (DCOM-In)'.



Classification	NAPOPC_CE6 FAQ				No.	1-005-TC	
Author	Sun / Eva	Version	1.0.0	Date	Oct. 2012	Page	4/13

c. 雙擊 '效能記錄及警示 (DCOM-In)' 設定內容如下圖



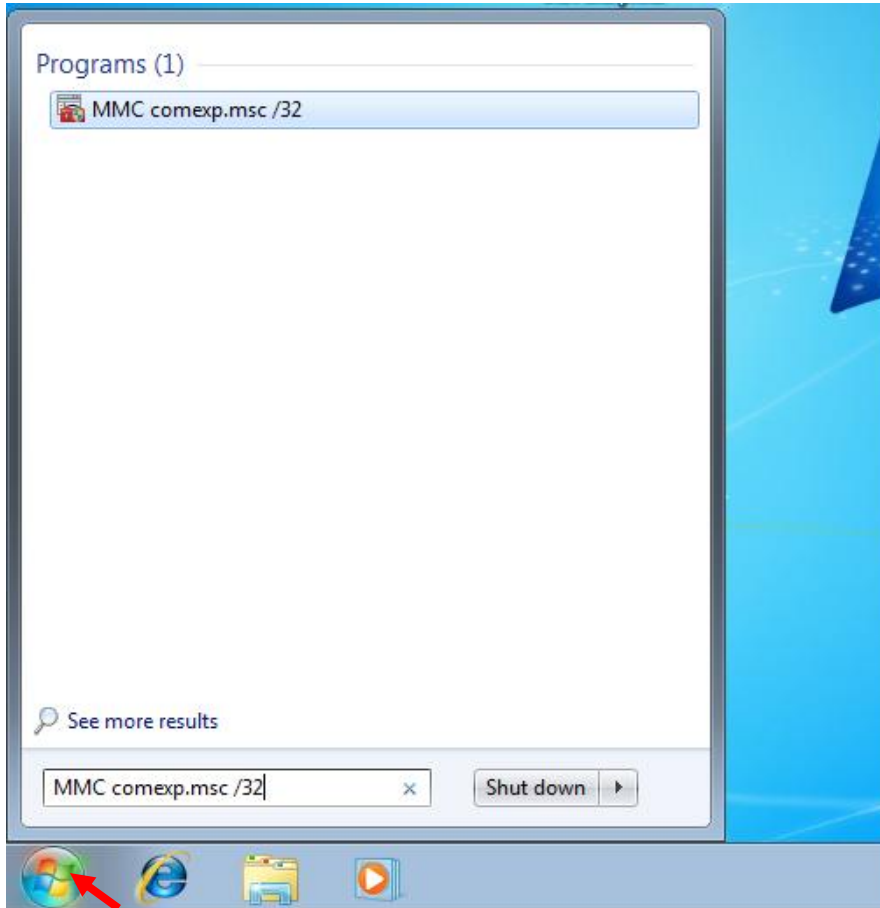
 **注意:** '效能記錄及警示 (DCOM-In)' 兩個設定檔 (網域 與 私人...) 都要進去設定.

Classification	NAPOPC_CE6 FAQ				No.	1-005-TC	
Author	Sun / Eva	Version	1.0.0	Date	Oct. 2012	Page	5/13

### 3. DCOM 設定

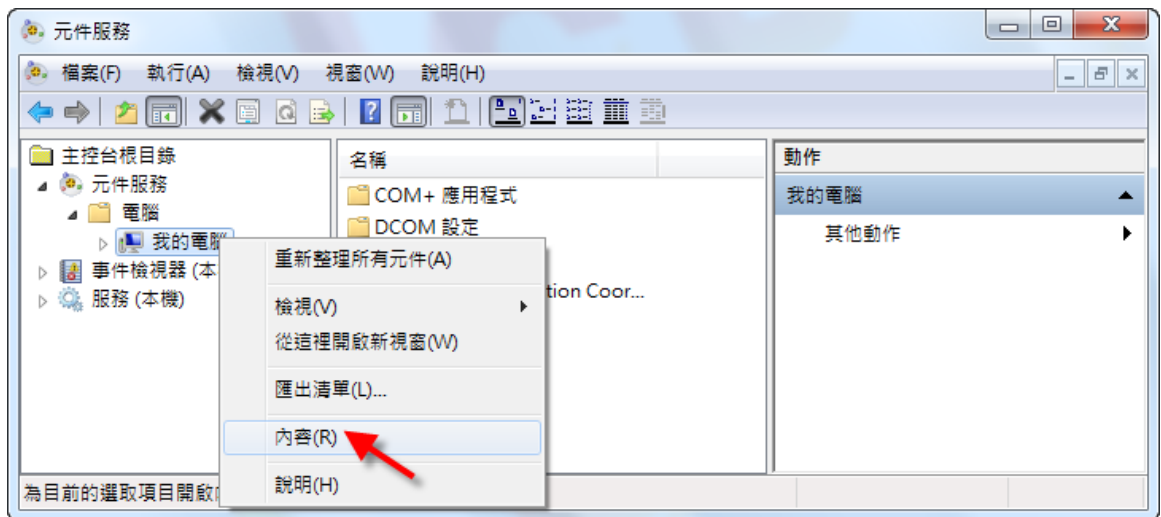
#### 3.1 DCOM 設定 (作為 Client 端)

Step 1: 按 '開始'，輸入“MMC comexp.msc /32” 後執行



Classification	NAPOPC_CE6 FAQ				No.	1-005-TC	
Author	Sun / Eva	Version	1.0.0	Date	Oct. 2012	Page	6/13

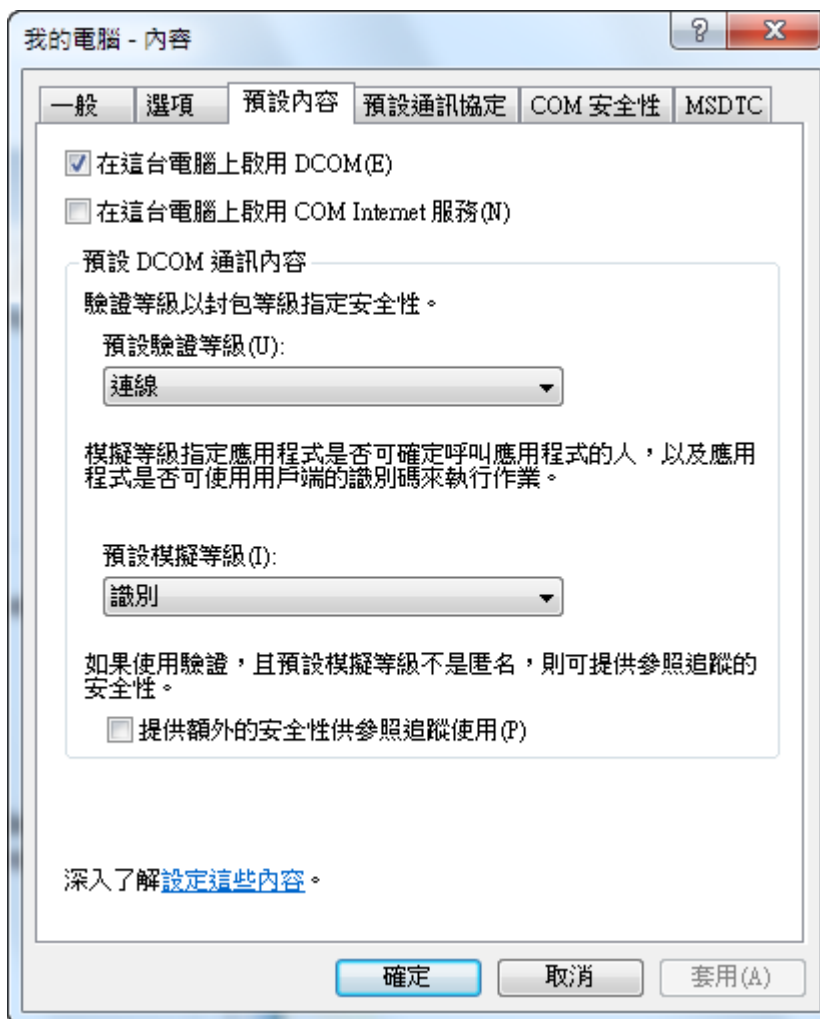
Step 2: 選擇 '元件服務' > '電腦' > '我的電腦' 後，按右鍵選擇 '內容'



ICP  
DAS

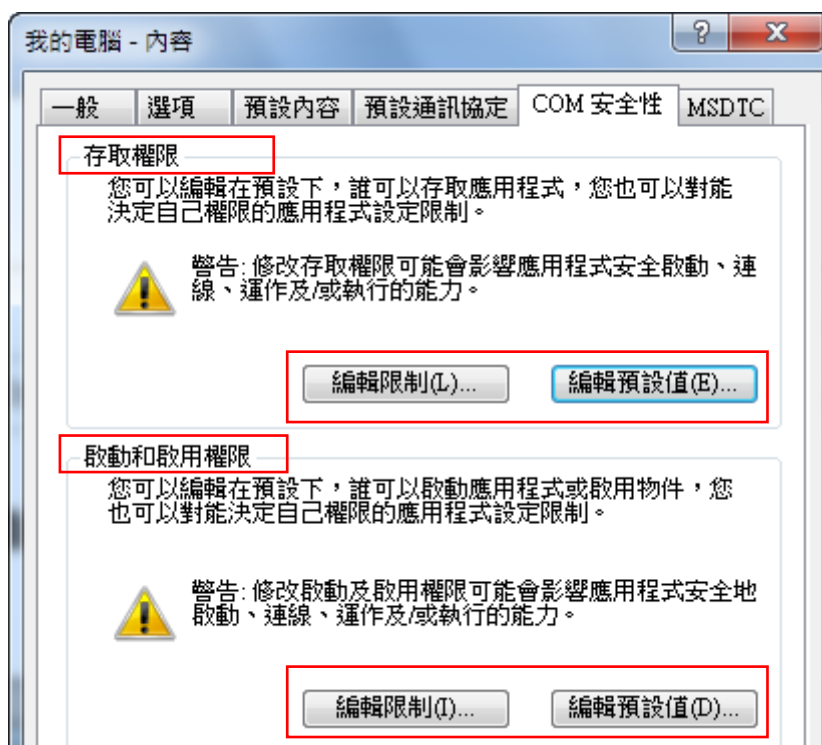
Classification	NAPOPC_CE6 FAQ				No.	1-005-TC	
Author	Sun / Eva	Version	1.0.0	Date	Oct. 2012	Page	7/13

Step 3: 點選 '預設內容'，確認設定如下圖

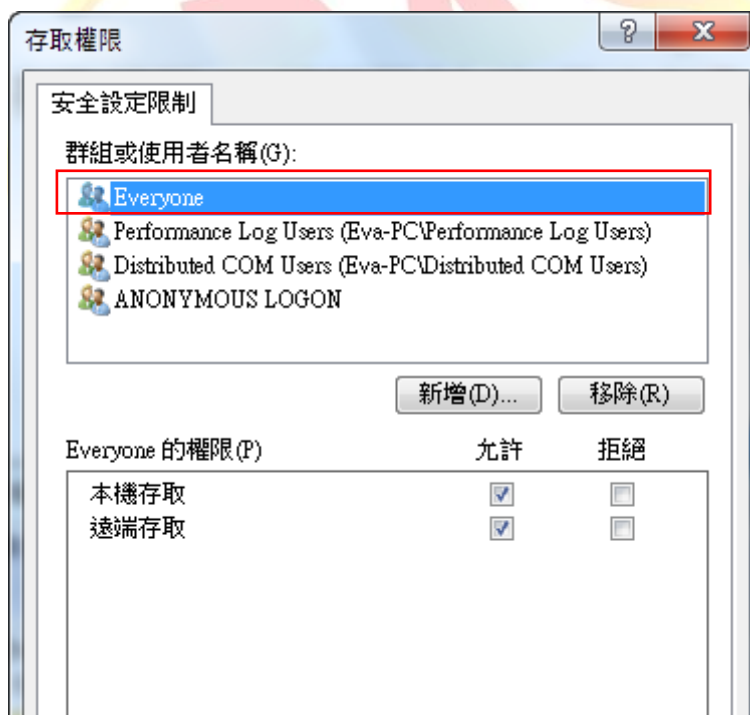


Classification	NAPOPC_CE6 FAQ				No.	1-005-TC	
Author	Sun / Eva	Version	1.0.0	Date	Oct. 2012	Page	8/13

Step 4: 承上點選 'COM 安全性' 後，依序依照下列步驟編輯相關權限

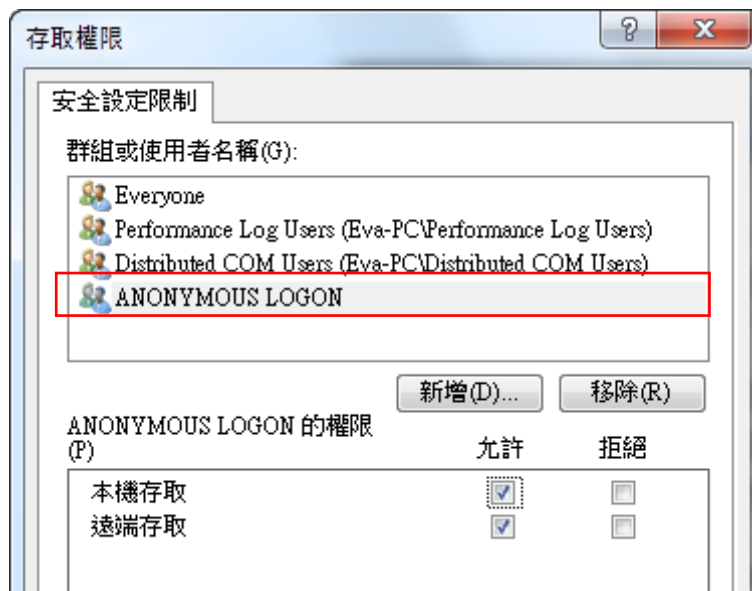


a. 如下圖設定 '存取權限' > '編輯限制' (如果沒有 Everyone 請自行用 Add 新增)

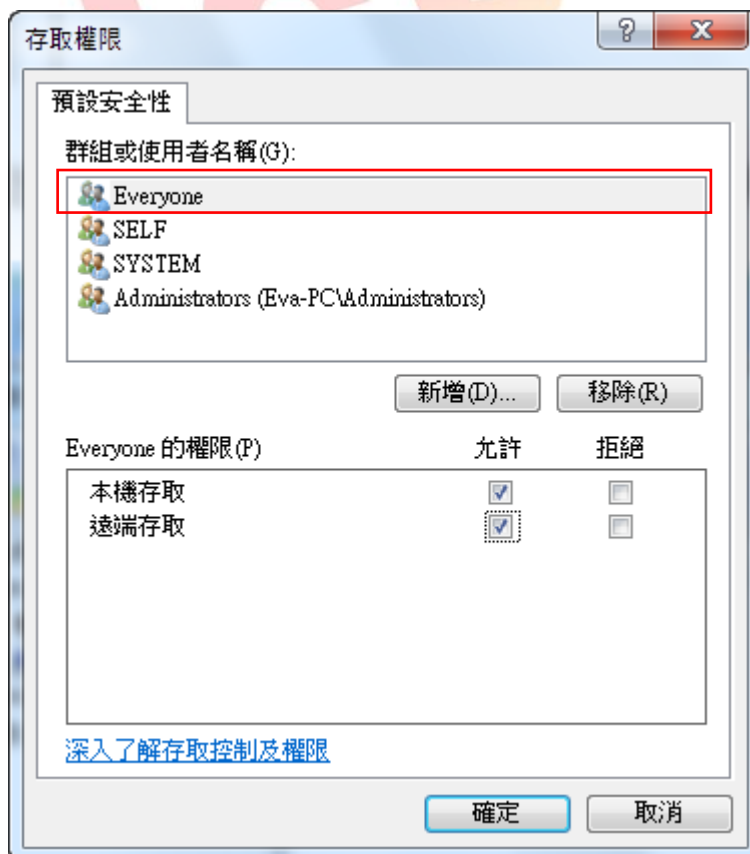




Classification	NAPOPC_CE6 FAQ			No.	1-005-TC		
Author	Sun / Eva	Version	1.0.0	Date	Oct. 2012	Page	9/13



b. 如下圖設定 '存取權限' > '編輯預設值' (如果沒有 Everyone 請自行用 Add 新增)

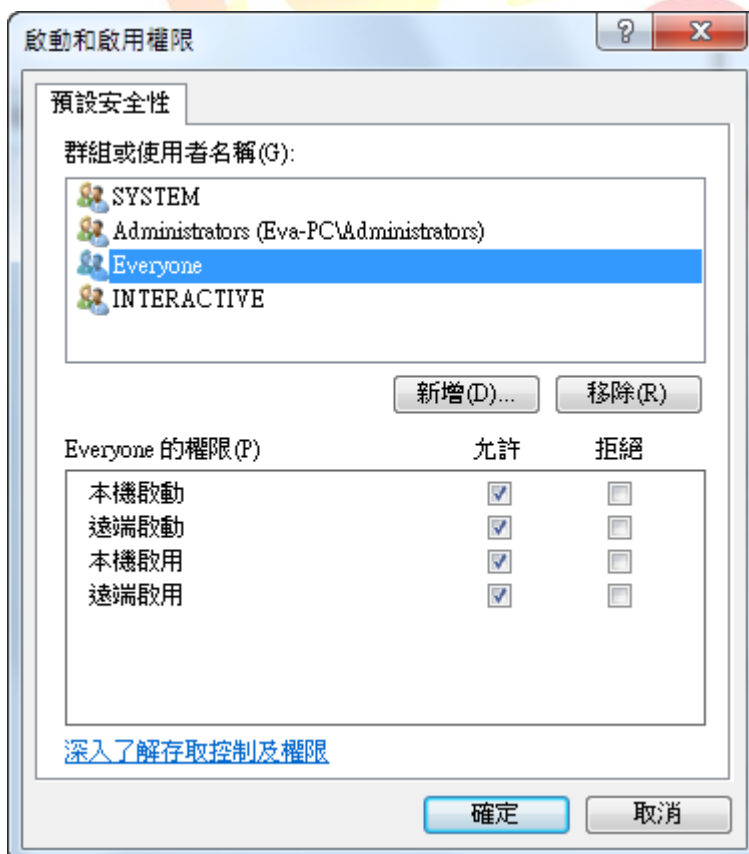


Classification	NAPOPC_CE6 FAQ				No.	1-005-TC	
Author	Sun / Eva	Version	1.0.0	Date	Oct. 2012	Page	10/13

- c. 設定 '啟動和啟用權限' > '編輯限制' (如果沒有 Everyone 請自行用 Add 新增)

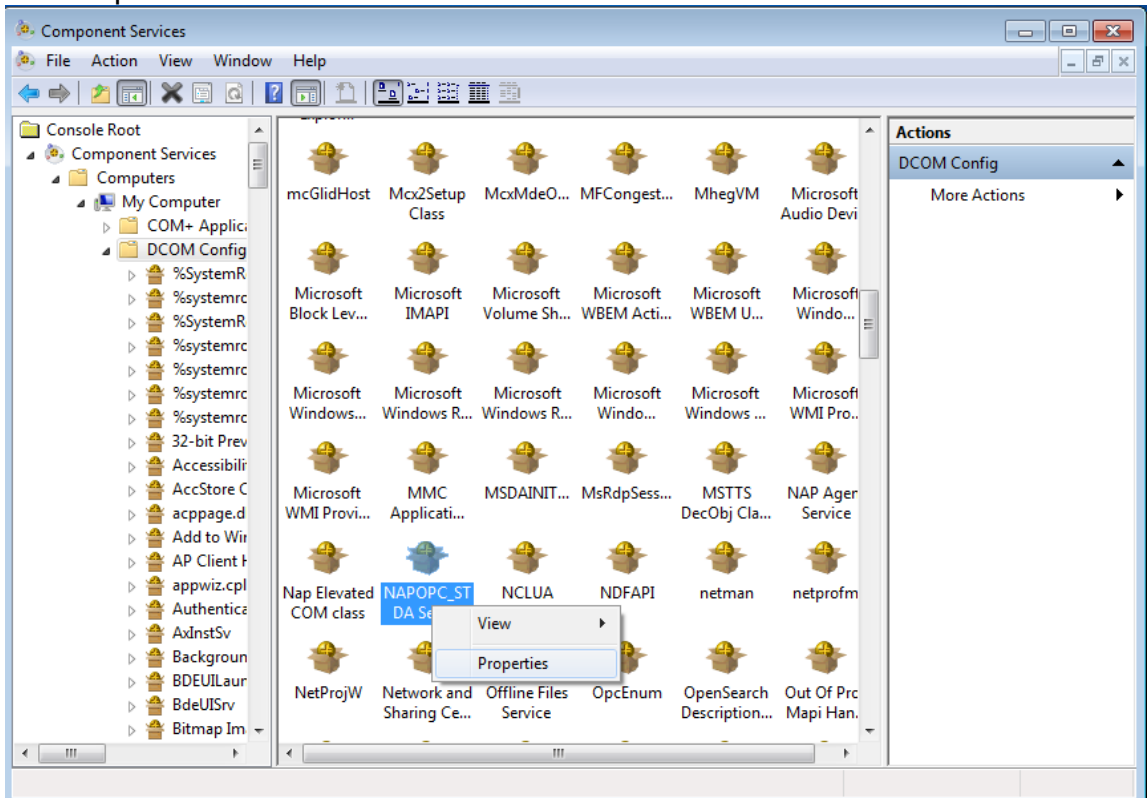


- d. 設定 '啟動與啟用權限' > '編輯預設值' (如果沒有 Everyone 請自行用 Add 新增)

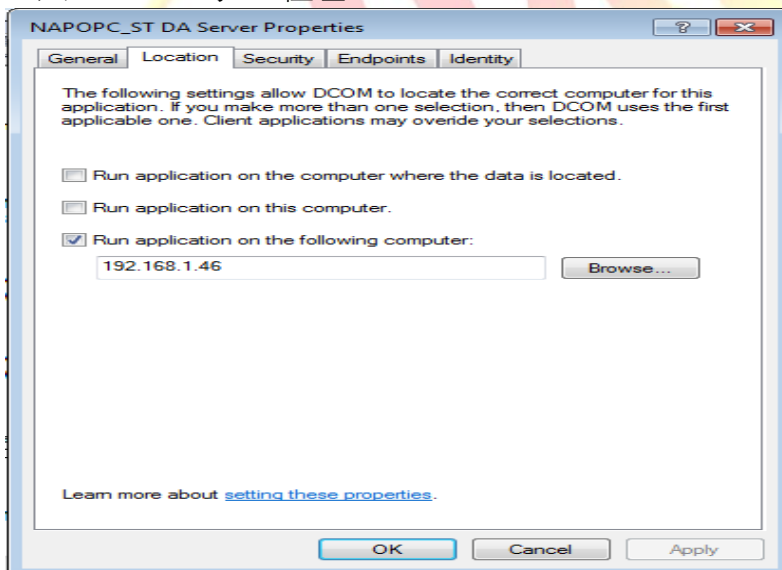


Classification	NAPOPC_CE6 FAQ				No.	1-005-TC	
Author	Sun / Eva	Version	1.0.0	Date	Oct. 2012	Page	11/13

Step 5: 如下圖，於“DCOM Config”中的“NAPOPC DA Server”按滑鼠右鍵並點選“Properties”

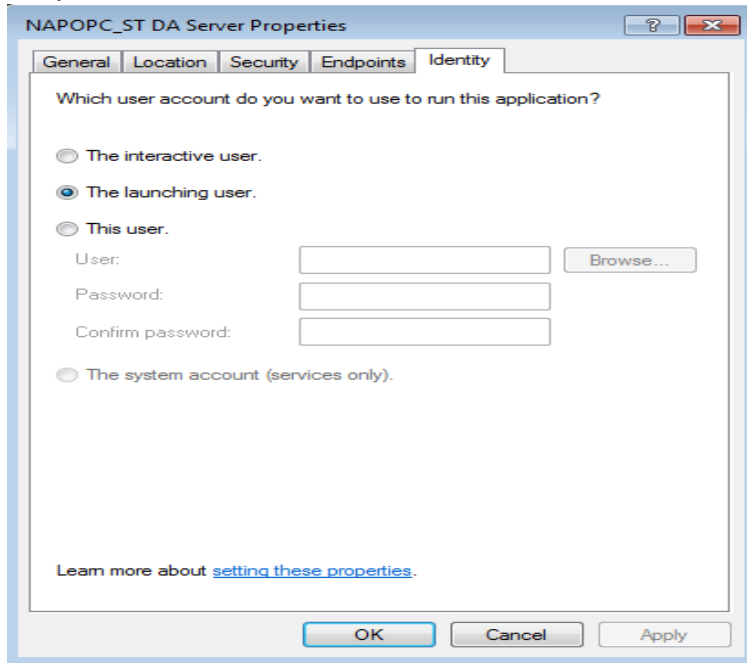


Step 6: 點選 "Location" 頁籤，勾選“Run application on the following computer” 並輸入 Server 的 IP 位址



Classification	NAPOPC_CE6 FAQ				No.	1-005-TC	
Author	Sun / Eva	Version	1.0.0	Date	Oct. 2012	Page	12/13

### Step 7: 設定識別身分



#### 選項說明:

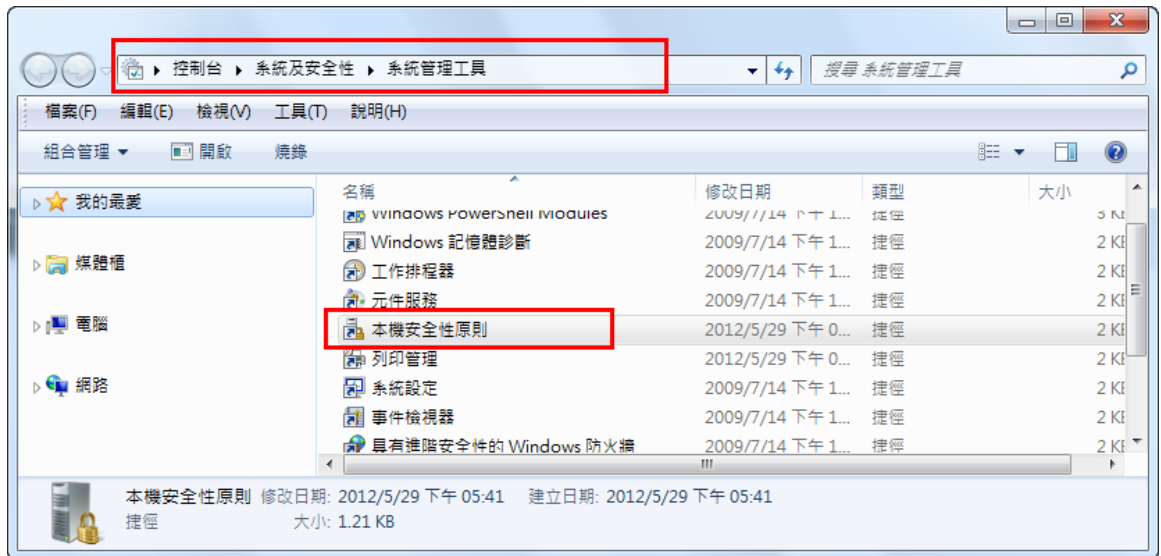
- **互動式使用者 (The interactive user)**  
以指定使用目前登入電腦之使用者的識別碼來執行應用程式。驗證應用程式存取資源時，便會使用此使用者的安全性認證。(須登入桌面且登入帳號與連線帳號需一致)
- **執行啟動的使用者 (The launching user)**  
以指定使用啟動應用程式之使用者 (執行啟動的使用者) 的安全性內容來執行應用程式，以便在網域中驗證應用程式。執行啟動的使用者可以和互動式使用者是同一人。(程式須先執行，執行程式帳號與連線帳號需一致)
- **使用下列使用者 (This user)**  
以指定之使用者帳戶的安全性內容來執行應用程式，以便在網域中驗證應用程式。不過，您必須輸入使用者名稱和密碼。(不必登入桌面即可連線，程式以指定帳號權限執行)
- **系統帳戶 (The system account)**  
以指定使用內建系統帳戶的安全性內容來執行伺服器應用程式。此選項只能用於當成服務來安裝的應用程式。(不支援)

Classification	NAPOPC_CE6 FAQ				No.	1-005-TC	
Author	Sun / Eva	Version	1.0.0	Date	Oct. 2012	Page	13/13

## 4. 本機安全性設定

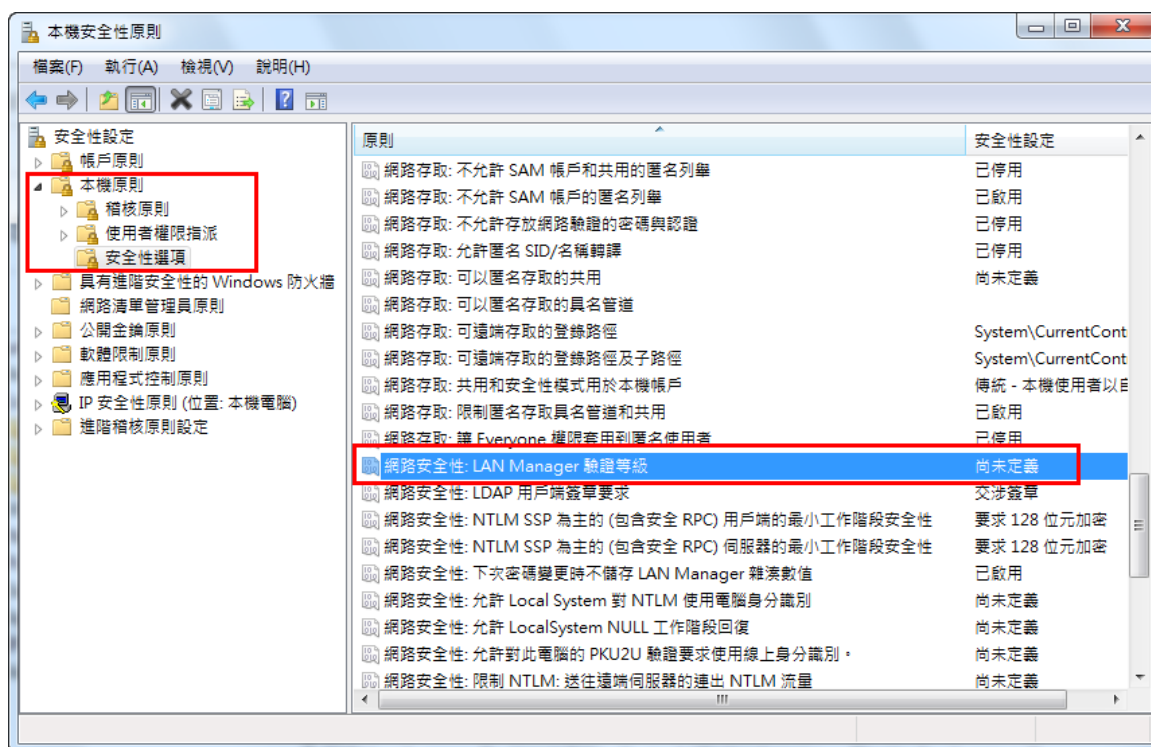
### 4.1 本機安全性設定 (作為 Client 端)

Step 1: 設定本機安全性原則，點選‘開始’>‘控制台’>‘系統及安全性’>‘系統管理工具’  
點選‘本機安全性原則’



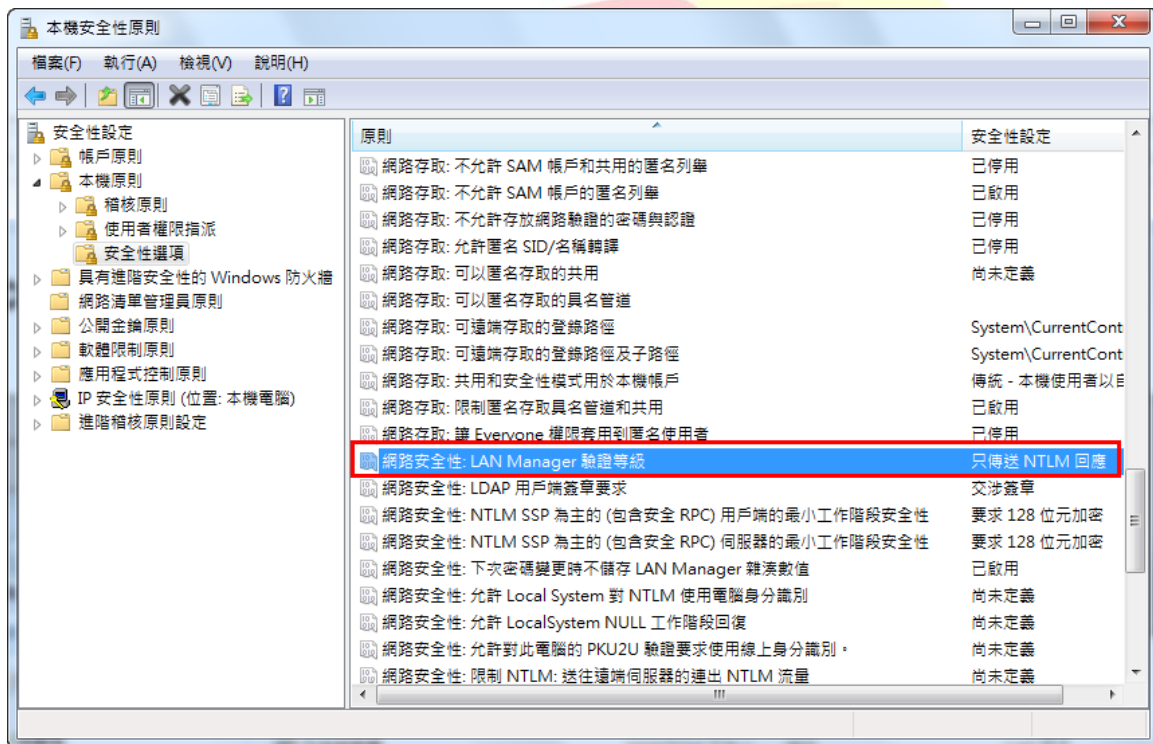
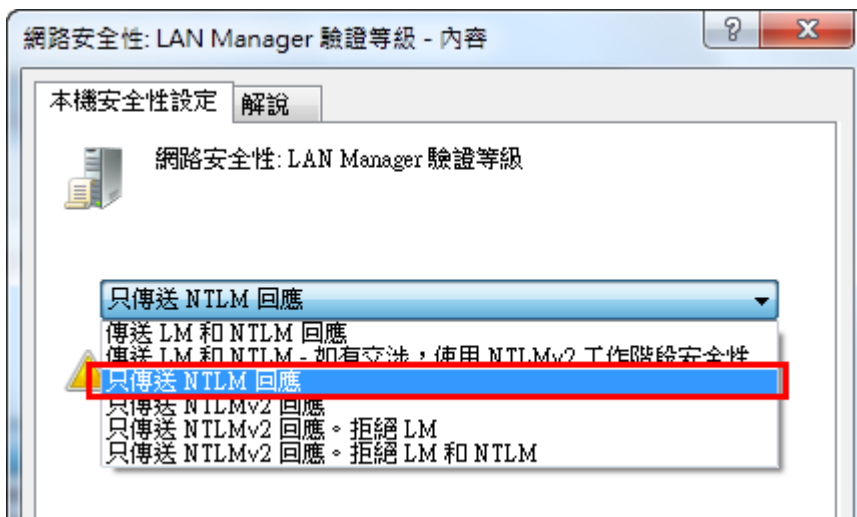
Classification	NAPOPC_CE6 FAQ				No.	1-005-TC	
Author	Sun / Eva	Version	1.0.0	Date	Oct. 2012	Page	14/13

Step 2: 於 ‘安全性設定’ > ‘本機原則’ > ‘安全性選項’  
 點選 “網路安全性: LAN Manager 驗證等級”



Classification	NAPOPC_CE6 FAQ				No.	1-005-TC	
Author	Sun / Eva	Version	1.0.0	Date	Oct. 2012	Page	15/13

Step 3: 修改設定為“只傳送 NTLM 回應”





Classification	NAPOPC_CE6 FAQ				No.	1-005-TC	
Author	Sun / Eva	Version	1.0.0	Date	Oct. 2012	Page	16/13

## 5. XPAC-CE6 端設定

### 5.1 XPAC-CE6 端設定 DCOM (作為 Server 端)

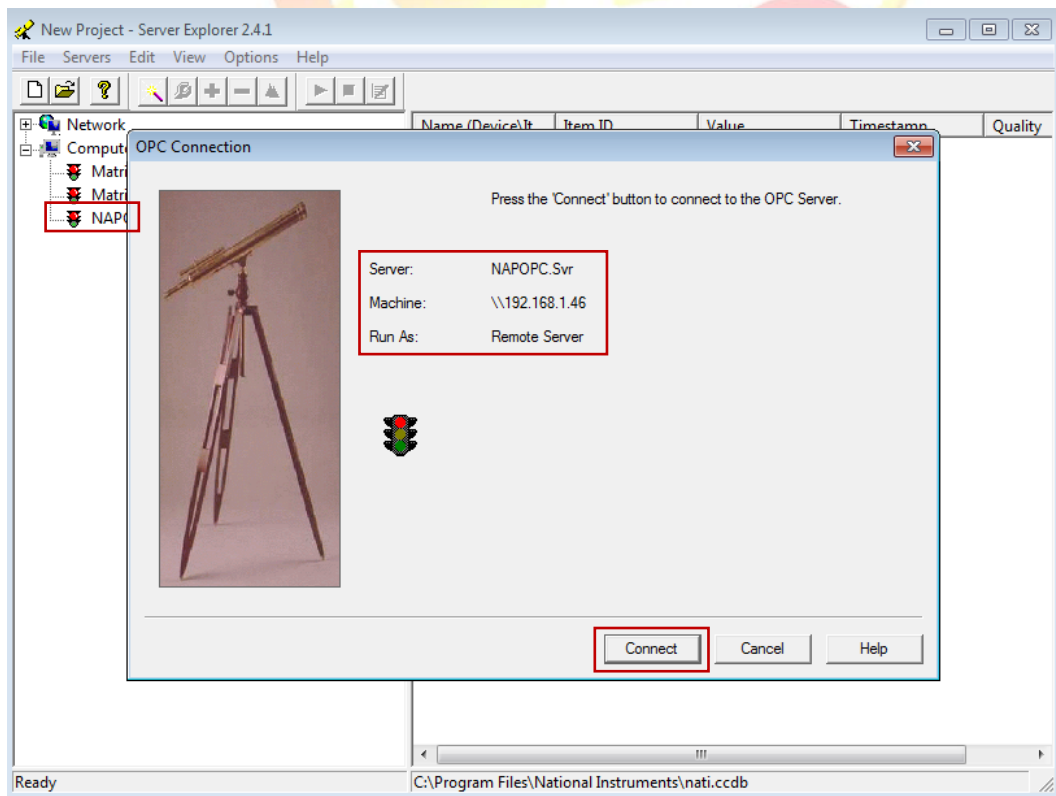
在 Server 端設定 XPAC-CE6 (XP-8000-CE6/XP-8000-Atom-CE6 控制器) 之 DCOM 的方法，請參照 NAPOPC\_CE6 手冊 3.2.1 節 “設定 Server 端(XP-8000-CE6)”。

手冊下載網頁: [http://opc.icpdas.com/download\\_c.htm#XP-8000-CE6](http://opc.icpdas.com/download_c.htm#XP-8000-CE6)

## 6. 完成連線

### 6.1 開啟 NI Server Explorer 2.4.1 來進行連線

Step 1: 選擇 Server 名稱 “NAPOPC.Svr” 來進行連線 (如下圖範例)





Classification	NAPOPC_CE6 FAQ				No.	1-005-TC	
Author	Sun / Eva	Version	1.0.0	Date	Oct. 2012	Page	17/13

Step 2: 連線完成後，取得XP-8000-CE6/XP-8000-Atom-CE6 端的NAPOPC資料

