

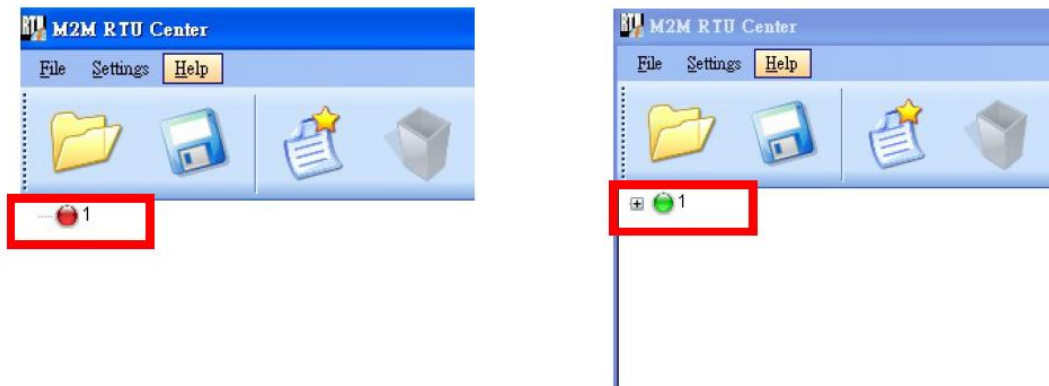
# M2M RTU FAQ

## 目錄

<b>Q01</b> ：使用者該如何確認設備是否已連上 RTU Center? .....	3
<b>Q02</b> ：為什麼 RTU Center 會顯示” Remote Station ID try to establish the connection, but can't find the match Module!!”訊息? .....	3
<b>Q03</b> ：該如何在每次使用者執行 RTU Center 的時候自動讀取設備資訊呢? .....	4
<b>Q04</b> ：當使用者執行 RTU Center 時發生錯誤 “Server close”，使用者該如何處理? .....	4
<b>Q05</b> ：如果使用者發現遠程裝置的時間/日期是錯誤的，使用者該如何處理? .....	5
<b>Q06</b> ：如果使用者想透過 RTU 上傳 GT-540, GT-540P 或 G-4500 的 SD 卡檔案，該如何做呢? .....	6
<b>Q07</b> : 我能自己撰寫程式讀取 RTU 的資料嗎？我該怎麼做? .....	7
<b>Q08</b> : 我能將 RTU 上的即時資料存進資料庫嗎? .....	8
<b>Q09</b> : 為什麼我連不上 MS SQL(SQL Server)? .....	10
<b>Q10</b> : 可以透過 RTU Center 控制設備的 IO 嗎？我該怎麼做? .....	12

**Q01：使用者該如何確認設備是否已連上 RTU Center?**

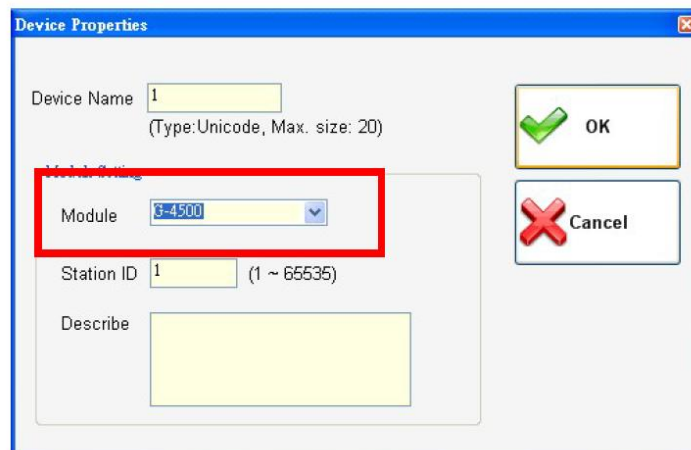
A01：請確認RTU Center上設備的燈號，如果燈號顏色為綠色表示設備已連上RTU Center，反之如果燈號為紅色，代表設備未連上RTU Center。



**Q02：為什麼 RTU Center 會顯示” Remote Station ID try to establish the connection, but can't fine the match Module!!”訊息?**

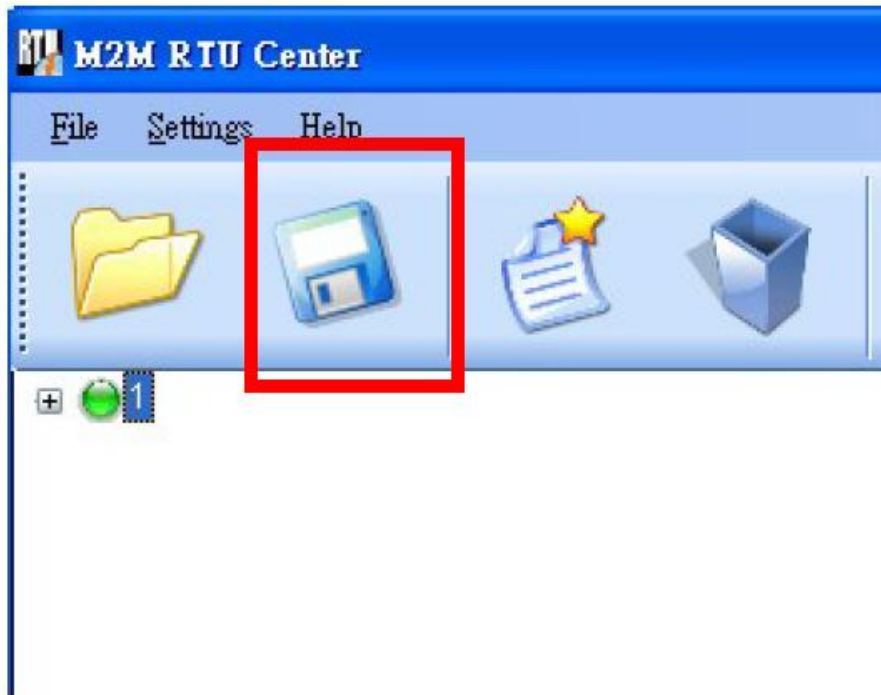
A02：因為模組與RTU Center沒有配對，請確認新增設備時模組的名稱。

Date / Time	Message
2011/01/05 16:58:55	Remote Station ID "1" try to establish the connection, but can't fine the match Module!! (GPRS) (IP: 192.168.0.111, PORT: ...)
2011/01/05 16:58:48	Modify a device "1" (Module Name=GT-540, Station ID=1)
2011/01/05 16:56:13	Remote Station ID "1" close the connection!! (GPRS) (IP: 192.168.0.111, PORT: 2924)
2011/01/05 16:55:46	Remote Station ID "1" established the connection!! (GPRS) (IP: 192.168.0.111, PORT: 2924)
2011/01/05 16:54:40	Add a new device "1" (Module Name=G-4500, Station ID=1)



**Q03**：該如何在每次使用者執行 **RTU Center** 的時候自動讀取設備資訊呢？

**A03**：當使用者第一次完成設定設備參數時，可點選Save按鈕儲存這些參數，而RTU Center就會在下次執行時自動讀取這些設備資訊。



**Q04**：當使用者執行 **RTU Center** 時發生錯誤 **“Server close”**，使用者該如何處理？

**A04**：

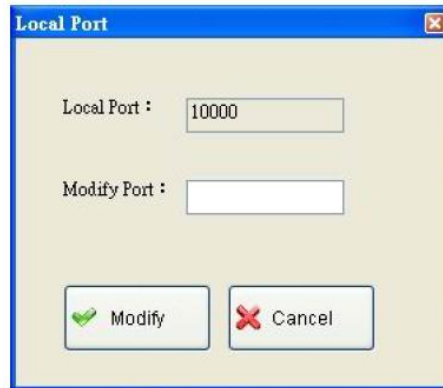
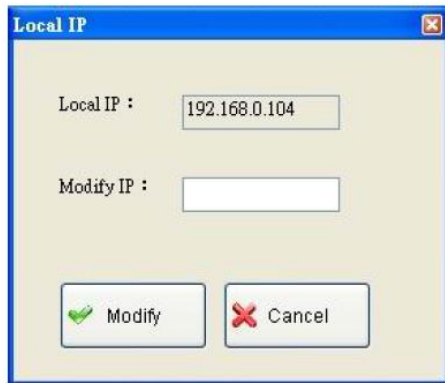
這是因為**RTU Center**不能正常執行，請確認**IP**與**Port**是否正確或是防火牆設定。  
錯誤訊息：

Date / Time	Message
2011/01/05 18:09:12	Server closed(Local IP: 192.168.0.111, Local PORT: 10000), Err=

Server closed	Local IP: 192.168.0.111	Local PORT: 10000
---------------	-------------------------	-------------------

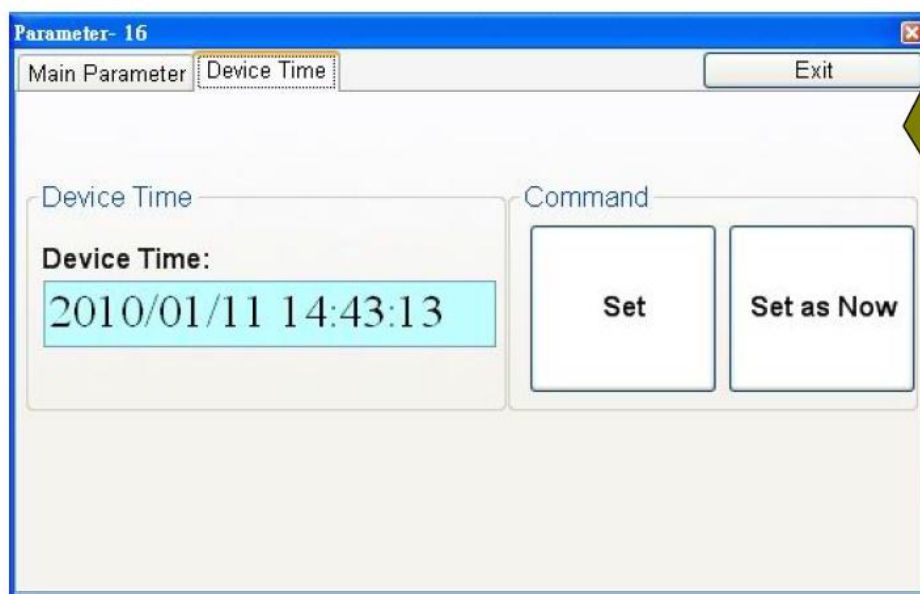
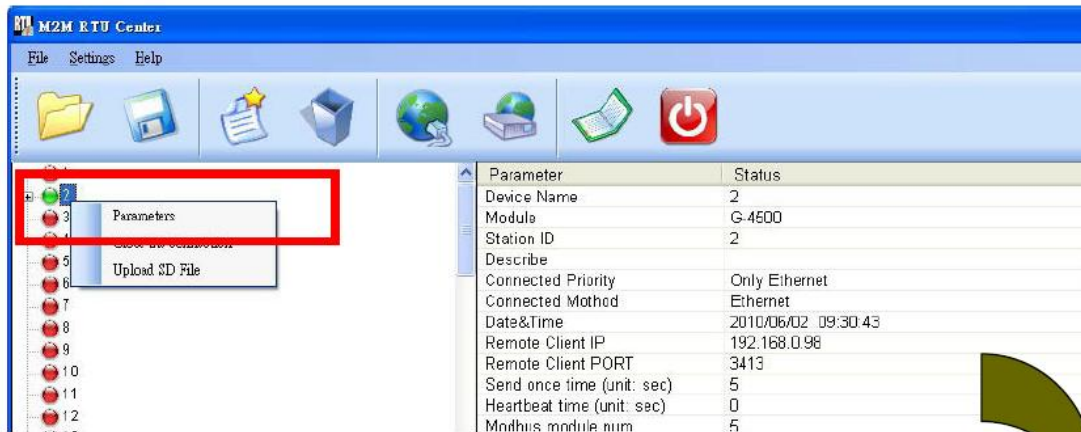
修改IP

修改Port



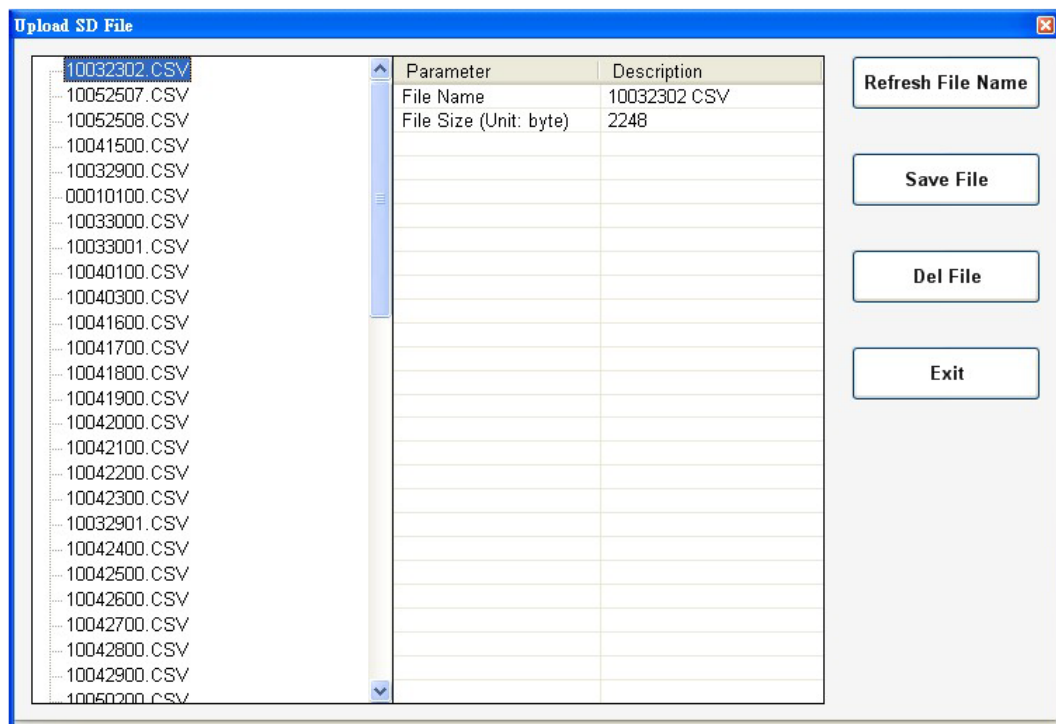
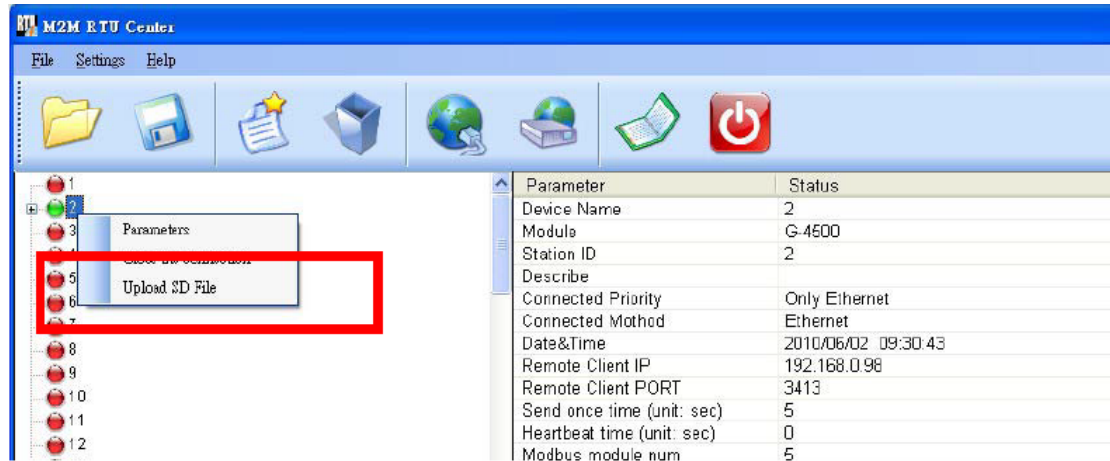
**Q05：**如果使用者發現遠程裝置的時間/日期是錯誤的，使用者該如何處理？

**A05：**當設備連上RTU Center時，右鍵點擊裝置並且選取” Parameters” => 在RTU Center上校對設備正確的時間。



**Q06:**如果使用者想透過 RTU 上傳 GT-540, GT-540P 或 G-4500 的 SD 卡檔案，該如何做呢？

**A06:**在 RTU Center 上右鍵點擊裝置並且選擇” Upload SD File”項目，在列表中選擇欲上傳的檔案名稱來上傳。



**Q07: 我能自己撰寫程式讀取 RTU 的資料嗎？我該怎麼做？**

**A07: 泓格科技提供 M2M RTU Library 給開發者能自行撰寫程式讀取 RTU 的即時資料，使用者可透過以下網址下載 Library:**

[http://ftp.icpdas.com/pub/cd/usbcd/napdos/m2m/rtu/rtu\\_center/software/](http://ftp.icpdas.com/pub/cd/usbcd/napdos/m2m/rtu/rtu_center/software/)

← → ↻ ⬆ 不安全 | http://ftp.icpdas.com/pub/cd/usbcd/napdos/m2m/rtu/rtu\_center/software/

**ftp.icpdas.com - /pub/cd/usbcd/napdos/m2m/rtu/rtu\_center/software/**

[\[To Parent Directory\]](#)

1/18/2017	2:51 PM	789	<a href="#">readme.txt</a>
3/9/2015	4:48 PM	1818624	<a href="#">rtu_api.zip</a>
3/9/2015	4:48 PM	327680	<a href="#">rtu_center_v1.10.zip</a>
3/9/2015	4:48 PM	327680	<a href="#">rtu_center_v1.12.zip</a>
3/9/2015	4:48 PM	327680	<a href="#">rtu_center_v1.14.zip</a>
8/27/2015	3:44 PM	327680	<a href="#">rtu_center_v1.15.zip</a>
10/14/2015	2:05 PM	313098	<a href="#">rtu_center_v1.16.zip</a>
10/22/2015	1:43 PM	473321	<a href="#">rtu_center_v1.20.zip</a>
1/18/2017	2:51 PM	481820	<a href="#">rtu_center_v1.21.zip</a>

並可參考使用手冊進程式開發:

[http://ftp.icpdas.com/pub/cd/usbcd/napdos/m2m/rtu/rtu\\_center/manual/](http://ftp.icpdas.com/pub/cd/usbcd/napdos/m2m/rtu/rtu_center/manual/)

← → ↻ ⬆ 不安全 | http://ftp.icpdas.com/pub/cd/usbcd/napdos/m2m/rtu/rtu\_center/manual/

**ftp.icpdas.com - /pub/cd/usbcd/napdos/m2m/rtu/rtu\_center/manual/**

[\[To Parent Directory\]](#)

3/9/2015	4:48 PM	1032192	<a href="#">m2m_rtu_center_user_manual_v1.02.pdf</a>
3/15/2017	4:25 PM	822191	<a href="#">m2m_rtu_api_manual.pdf</a>

也可參考 Demo code 進行二次開發

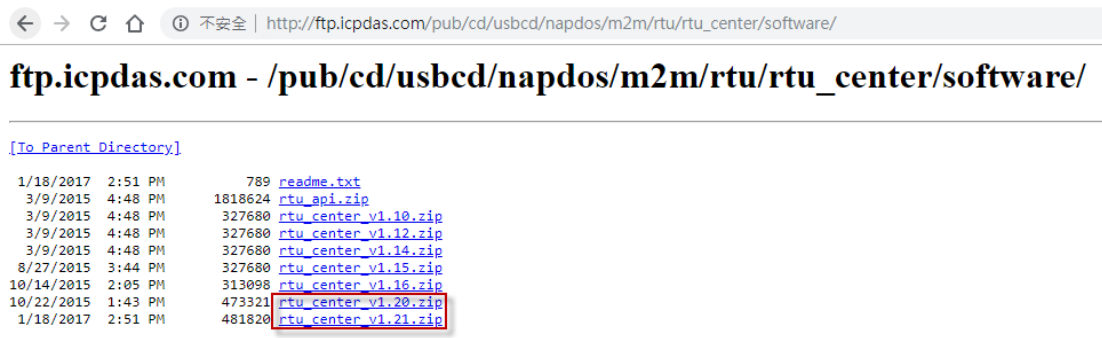
rtu\_api.zip ▶ RTU\_API ▶ demo ▶

名稱	類型	壓縮大小
RTU_CS_Net_demo	檔案資料夾	
RTU_VB_Net_demo	檔案資料夾	
RTU_VC6_demo	檔案資料夾	

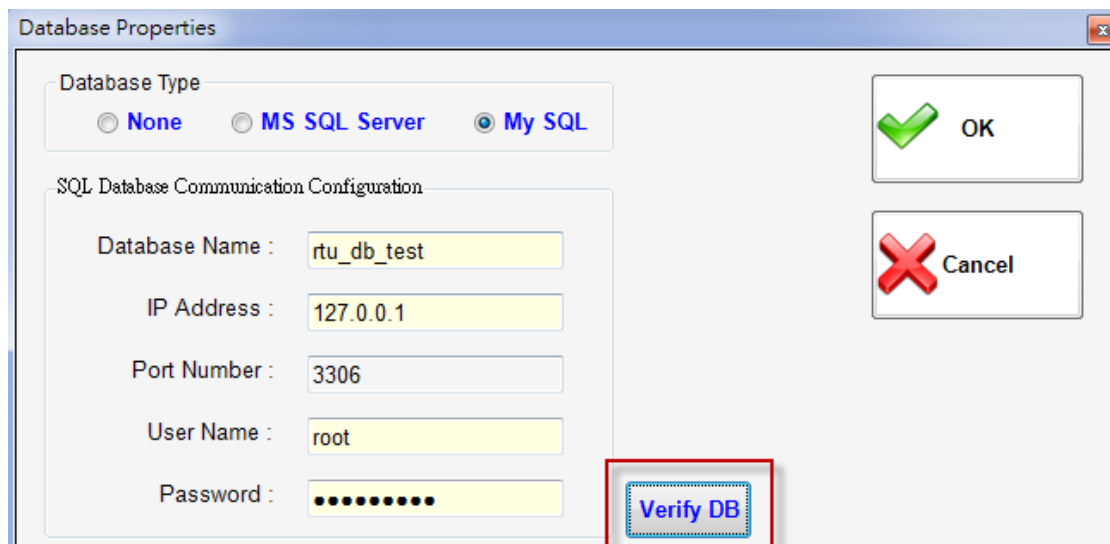
**Q08: 我能將 RTU 上的即時資料存進資料庫嗎?**

A08: 可以，在 RTU 版本 1.20 之後我們已經支援 MS SQL 與 MySQL 的資料庫儲存功能，使用者可以透過設定將 SQL 的連線資料儲存於 RTU Center 中，當設備一連上後，會自動將資料存進資料庫。

[http://ftp.icpdas.com/pub/cd/usbcd/napdos/m2m/rtu/rtu\\_center/software/](http://ftp.icpdas.com/pub/cd/usbcd/napdos/m2m/rtu/rtu_center/software/)



設定 My SQL 連線資訊:





以 phpmyadmin 檢視新增的三個資料表:

資料表	動作	資料列數	型態	編碼與排序	大小	資料分散
station_data_comm	★ 瀏覽 結構 搜尋 新增 清空 刪除	0	InnoDB	latin1_swedish_ci	16 KB	-
station_data_modbus	★ 瀏覽 結構 搜尋 新增 清空 刪除	0	InnoDB	latin1_swedish_ci	16 KB	-
station_last_record	★ 瀏覽 結構 搜尋 新增 清空 刪除	0	InnoDB	latin1_swedish_ci	16 KB	-
3 張資料表	總計	0	InnoDB	latin1_swedish_ci	48 KB	0 B

station\_data\_comm 結構:

#	名稱	型態	編碼與排序	屬性	空值	預設值	額
1	station_id	int(16)			否	無	
2	priority	varchar(8)	latin1_swedish_ci		否	無	
3	connect_interface	varchar(8)	latin1_swedish_ci		否	無	
4	date_time	datetime			否	無	
5	modbus_device_number	int(8)			否	無	
6	sd_error	int(8)			否	無	
7	gps_data	text	latin1_swedish_ci		是	NULL	

station\_data\_modbus 結構:

#	名稱	型態	編碼與排序	屬性	空值	預設值	額外資
1	modbus_name	varchar(160)	latin1_swedish_ci		否	無	
2	slave_id	int(8)			否	無	
3	is_valid	int(8)			否	無	
4	di_data	text	latin1_swedish_ci		否	無	
5	do_data	text	latin1_swedish_ci		否	無	
6	ai_data	text	latin1_swedish_ci		否	無	
7	ao_data	text	latin1_swedish_ci		否	無	
8	counter_data	text	latin1_swedish_ci		否	無	
9	station_id	int(16)			否	無	
10	date_time	datetime			否	無	

station\_last\_record 結構:

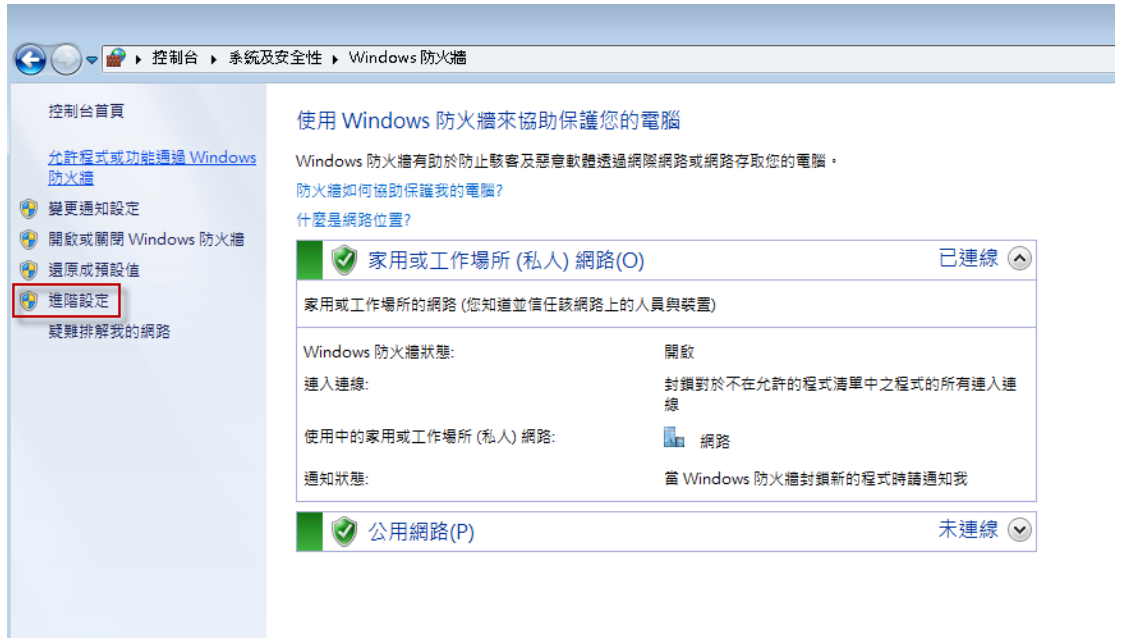
#	名稱	型態	編碼與排序	屬性	空值	預設值	額外資訊	動
1	station_id	int(16)			否	無		1
2	gps_data	text	utf8_general_ci		是	NULL		1
3	io_data	text	utf8_general_ci		否	無		1
4	date_time	datetime			否	無		1

**Q09: 為什麼我連不上 MS SQL(SQL Server)?**

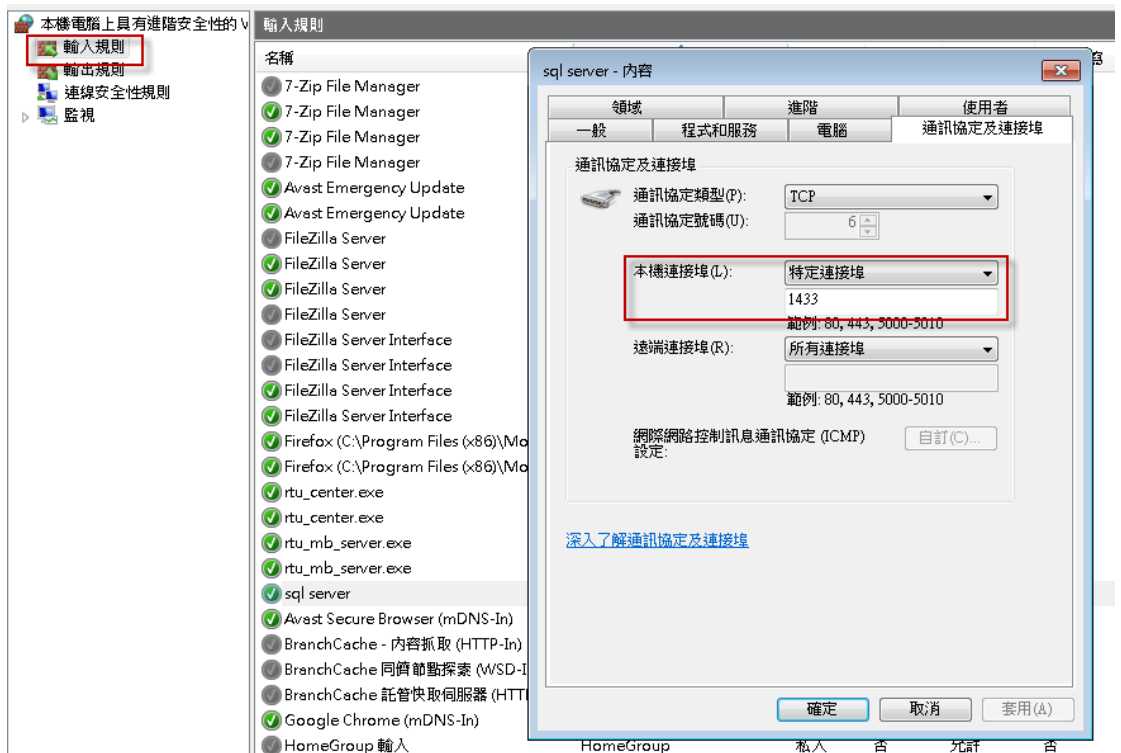
A09:

Check1:確認 Windows 防火牆是否開啟通過 MS SQL Port:1433:

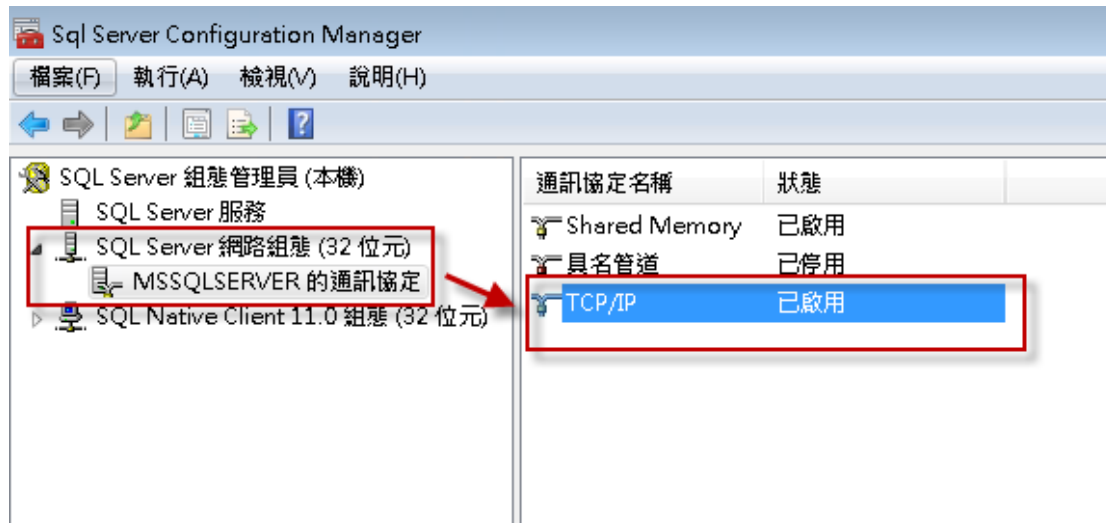
選擇進階設定



選擇輸入規則→新增通過連接埠 1433

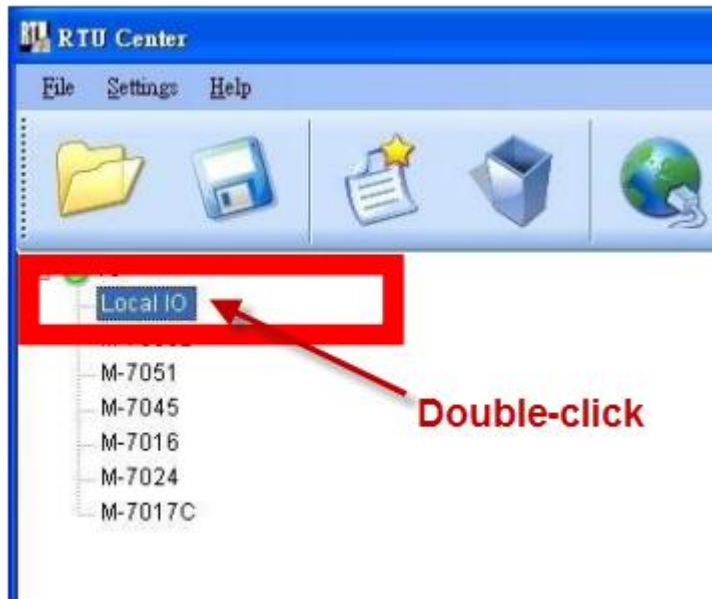


Check2:確認 Sql Server Configuration Manager 中網路組態的 TCP/IP 項目是否已啟用。



**Q10: 可以透過 RTU Center 控制設備的 IO 嗎？ 我該怎麼做？**

A10: 可以的，首先找到你的設備，並於雙擊滑鼠打開頁面：



於控制頁面中點擊 DO 按鈕或是輸入 AO 數值，RTU Center 會將數值回傳至設備端做控制。

