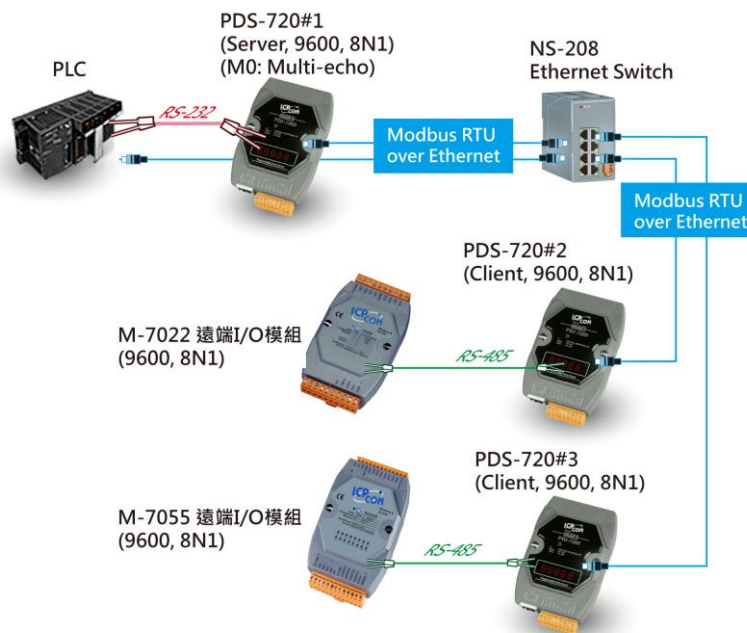


分類/Classification	<input type="checkbox"/> tDS	<input type="checkbox"/> tGW	<input type="checkbox"/> PETL/tET/tPET	<input checked="" type="checkbox"/> DS/PDS/PPDS	<input type="checkbox"/> tM-752N
	<input type="checkbox"/> I/O Card	<input type="checkbox"/> VXC Card	<input type="checkbox"/> VxComm	<input type="checkbox"/> Other	
作者/Author	Tammy	日期/Date	2015-06-26	編號/NO.	FAQ-042

問: Serial Master 如何透過乙太網路來存取多個分散地的 Serial 設備?

答: 下面將使用 PDS-700 模組來配置一個多對一的連線系統。一旦配置完成後, Serial Master (如, PLC) 便能透過乙太網路來存取遠端多個 Serial 設備 (如, M-7000 遠端 I/O 模組)。詳細配置步驟如下:



Pair-connection 設定範例如下表:

Model		Port 設定 (預設)				Pair-connection 設定	
		COM Port	Baud Rate	Data Format	Operation Mode	Remote Server IP	Remote TCP Port (預設)
Server Mode	PDS-720 #1	COM1	9600	8N1	M0	-	-
Client Mode	PDS-720 #2	COM1	9600	8N1	M0	PDS-720 #1 的 IP 位址	10001
Client Mode	PDS-720 #3	COM1	9600	8N1	M0	PDS-720 #1 的 IP 位址	10001

步驟 1: 安裝 **VxComm Utility** 至電腦上，並執行 VxComm Utility 來搜尋 PDS-700 系列模組。

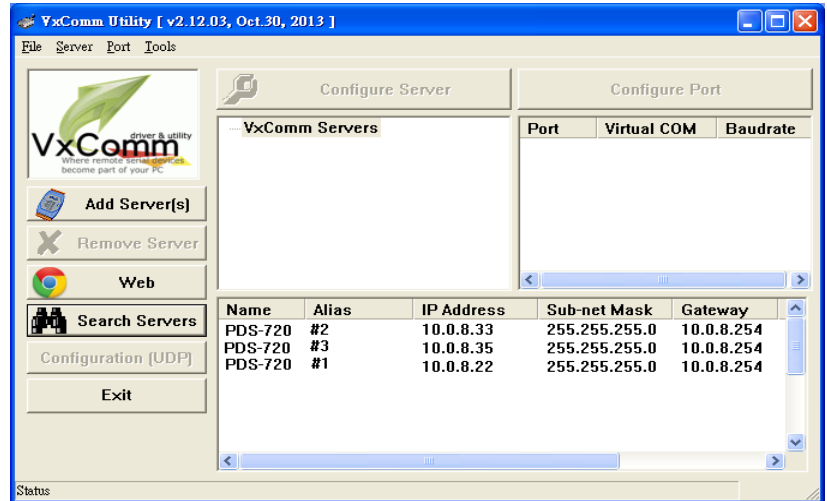


下載 **VxComm Utility**

步驟 2: 配置正確有效的網路設定至 PDS-700 系列模組。詳細配置步驟可參考至 PDS-700 快速入門指南的 **第 5 章** “乙太網路配置設定”。

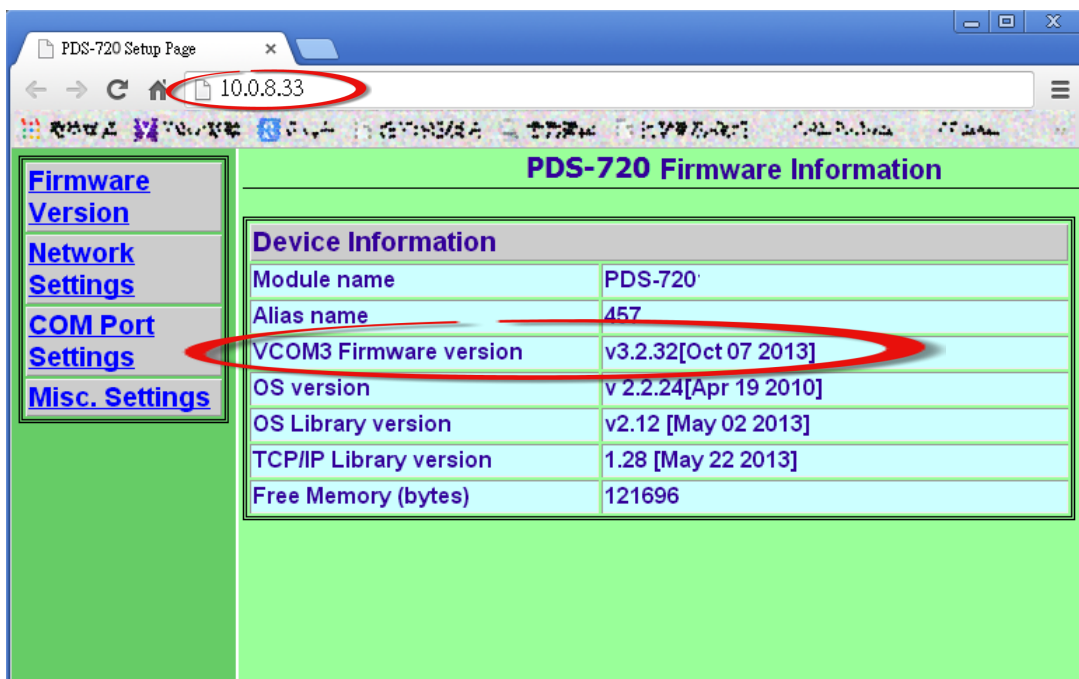


下載快速入門指南



步驟 3: 在瀏覽器上的網址列中輸入 PDS-720 #1、PDS-720 #2 或 PDS-720 #3 的 IP 位址，或單擊 VxComm Utility 上的 “Web” 按鈕來一一進入每個模組的網頁伺服器。

步驟 4: 確認 PDS-720 #1、PDS-720 #2 及 PDS-720 #3 的 Firmware Information 頁面裡的 “VCOM3 Firmware Version” 欄位，顯示 **Firmware 版本為 v3.2.32[Oct 07 2013]** 或更新版本。



步驟 5: 在 PDS-720 #1 網頁伺服器配置 Pair-Connection (Server Mode)。

1. 單擊 “COM Port Settings” 標籤來進入 Configure COM PORT 設定頁面。
2. 選擇適當的 COM Port、Baud Rate 值及 Data Format 值，設定範例如下：
Port (COM0 for All PORTS) “COM1”、Baud Rate “9600”、Data Format “8, None, 1”。
3. 在 Operation Mode 欄位，點選 “M0 (Transparent Mode)”。
4. 勾選 “Save current settings to EEPROM” 及 “Apply current settings” 項目，然後單擊 “SET COM PORT” 按鈕來完成設定。
5. 單擊 “Set Remote VCOM3 connection” 進入到 PDS-720 Remote Vcom3 Connection Setup Page 設定頁面。

6. 確認 “Local COM port/Remote COM port” 區，PDS-720 #1 TCP/IP 連線配置顯示為 “None”。

步驟 6: 在 PDS-720 #2 及 PDS-720 #3 網頁伺服器配置 Pair-Connection (Client Mode)。

1. 單擊 “COM Port Settings” 標籤來進入 Configure COM PORT 設定頁面。
2. 選擇適當的 COM Port、Baud Rate 值及 Data Format 值，設定範例如下：
Port (COM0 for All PORTS) “COM1”、Baud Rate “9600”、Data Format “8, None, 1”。
3. 在 Operation Mode 欄位，點選 “M0 (Transparent Mode)”。
4. 勾選 “Save current settings to EEPROM” 及 “Apply current settings” 項目，然後單擊 “SET COM PORT” 按鈕來完成設定。
5. 單擊 “Set Remote VCOM3 connection” 進入到 PDS-720 Remote Vcom3 Connection Setup Page 設定頁面。

The screenshot shows the 'Configure COM PORT' web interface. On the left is a navigation menu with 'COM Port Settings' highlighted and marked with a red circle '1'. The main content area is a table of settings. 'Baud Rate' is set to 9600 and marked with a red circle '2'. 'Operation Mode' has 'M0 (Transparent Mode)' selected and marked with a red circle '3'. Below the table, two checkboxes are checked: 'Save current settings to EEPROM' and 'Apply current settings', with a red circle '4' next to them. At the bottom, there is a 'SET COM PORT' button (marked with a red circle '4') and a link 'Set Remote VCOM3 connection' (marked with a red circle '5').

Configure COM PORT	
Port (COM0 for ALL PORTS)	COM 1
Baud Rate	9600
Data Bits	8
Parity	None
Stop Bits	1
Rx FIFO Trigger Level	1
Data Buffered Delay Time(DBDT)	ms
End Char	(hex)
Operation Mode	<input checked="" type="radio"/> M0 (Transparent Mode) <input type="radio"/> M1 (Slave Mode) <input type="radio"/> M2 (Half-Slave Mode) <input type="radio"/> M3 (Modbus Gateway)
Slave Timeout	ms
Master Ack Timeout(MAT)	ms, 0:DISABLE
<input checked="" type="checkbox"/> Save current settings to EEPROM <input checked="" type="checkbox"/> Apply current settings	
SET COM PORT	
Set Remote VCOM3 connection	

6. 點選第二項來配置，在“Add COM”欄位輸入 PDS-720 #2 所使用的 COM port 碼。接著在相關欄位輸入 PDS-720 #1 的 IP 位址及 TCP Port。

設定範例如下：

Add COM “1”、connect to IP= “10.0.8.22” 及 port= “10001”。

7. 確認“Save to EEPROM”項目已勾選，並且單擊“submit”按鈕來完成設定。

PDS-720 Remote Vcom3 connection Setup Page

#	Local COM port / Remote COM port
0	NONE

Add COM connect to COM @ IP= cmd port= (default: 10000)

Add COM **1** connect to IP= **10.0.8.22** port= **10001** UDP MODBUS gateway RTU ASCII

Delete #

Delete ALL

Save to EEPROM

Reload from EEPROM

8. 確認“Local COM port/Remote COM port”區，PDS-720 #2 TCP/IP 連線配置是否正確。

PDS-720 Remote Vcom3 connection Setup Page

#	Local COM port / Remote COM port
0	COM 1 <----> TCP @ 10.0.8.22:10001

Add COM connect to COM @ IP= cmd port= (default: 10000)

Add COM connect to IP= port= UDP MODBUS gateway RTU ASCII

Delete #

Delete ALL

Save to EEPROM

Reload from EEPROM

9. 重新啟動 PDS-720 #2 後，TCP/IP 連線設定才算完成。

10. PDS-720 #3 模組請重覆配置步驟 1 到 9 (第 4 頁及第 5 頁)。