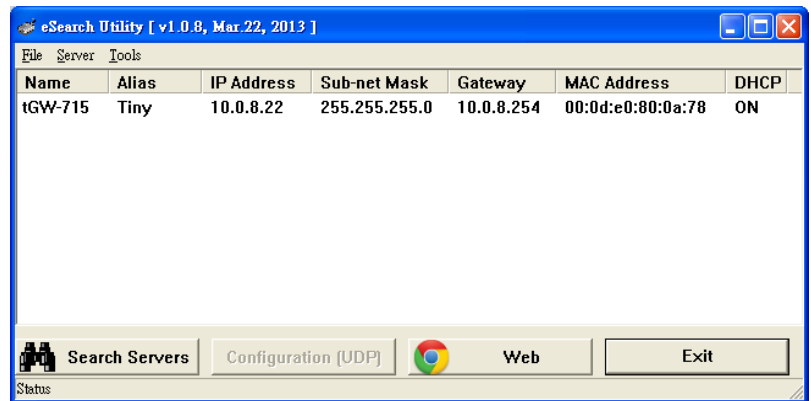


分类/Classification	<input type="checkbox"/> tDS	<input checked="" type="checkbox"/> tGW	<input type="checkbox"/> PETL/tET/tPET	<input type="checkbox"/> DS/PDS/PPDS	<input type="checkbox"/> tM-752N
	<input type="checkbox"/> I/O Card	<input type="checkbox"/> VXC Card	<input type="checkbox"/> VxComm	<input checked="" type="checkbox"/> Other (LabVIEW)	
作者/Author	Tammy	日期/Date	2015-05-14	编号/NO.	FAQ-041

## 问：如何让 LabVIEW 搭配使用 tGW-700 Modbus TCP/RTU 网关？

答：请依照下列步骤来执行：

**步骤 1:** 执行 eSearch Utility 来搜寻 tGW-700 系列模块。

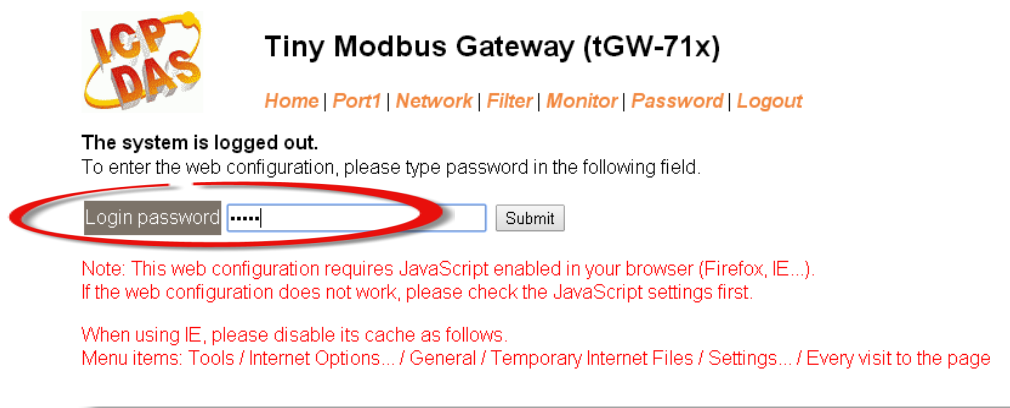


**步骤 2:** 配置正确有效的网络设定至 tGW-700 系列模块。



[下载快速入门指南](#)

**步骤 3:** 按 eSearch Utility 中的“Web”按钮，将显示登入画面。请在“Login password”字段输入密码（第一次登入的用户请输入原厂默认的密码 **admin**），然后单击“Submit”按钮来进入网页服务器。



**步骤 4:** 单击 “Port1” 标签链接进入设定页面。

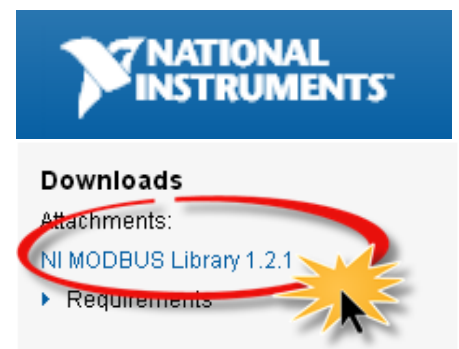
**步骤 5:** 在 Port Settings 下, 请依据 Modbus 设备 (如, M-7022) 来选择适当的 **Baud Rate**、**Data Format** 及 **Modbus Protocol...**等设定(如, 9600、8N1、Modbus RTU)。

**Tiny Modbus Gateway (tGW-71x)**  
[Home](#) | [Port1](#) | [Network Setting](#) | [Filter](#) | [Monitor](#) | [Password](#) | [Logout](#)

**Settings:**

Port Settings	Current	Updated
Baud Rate (bps)	9600	9600 bits/S
Data Size (bits)	8	8 bits/character
Parity	None	None
Stop Bits (bits)	1	1
Slave Timeout (ms)	300	300 (Default: 300)
Char Timeout (bytes)	4	4 (4 ~ 15, Default: 4)
Silent Time (ms)	0	0 (0, 10, 20... 65530, Default: 0)
Read Cache (ms)	980	980 (10, 20... 65530, Disable: 0)
Local TCP Port	502	502 (Default: 502)
TCP Timeout (seconds)	180	180 (1 ~ 65535, Default: 180, Disable: 0)
Modbus Protocol	Modbus RTU	Modbus RTU
Pair-Connection Settings (Master/Slave Mode)	Current	Updated
Server Mode	Server	Server (Server=Slave, Client=Master)
Modbus Protocol	TCP	TCP
Remote Server IP	Disabled	10 . 0 . 8 . 244
Remote TCP Port	Disabled	502
RTU Slave ID (1~247)	0	0 (0: Bypass, No check)
TCP Slave ID (1~247)	0	0 (0: Same as RTU)
		<input type="button" value="Submit"/>

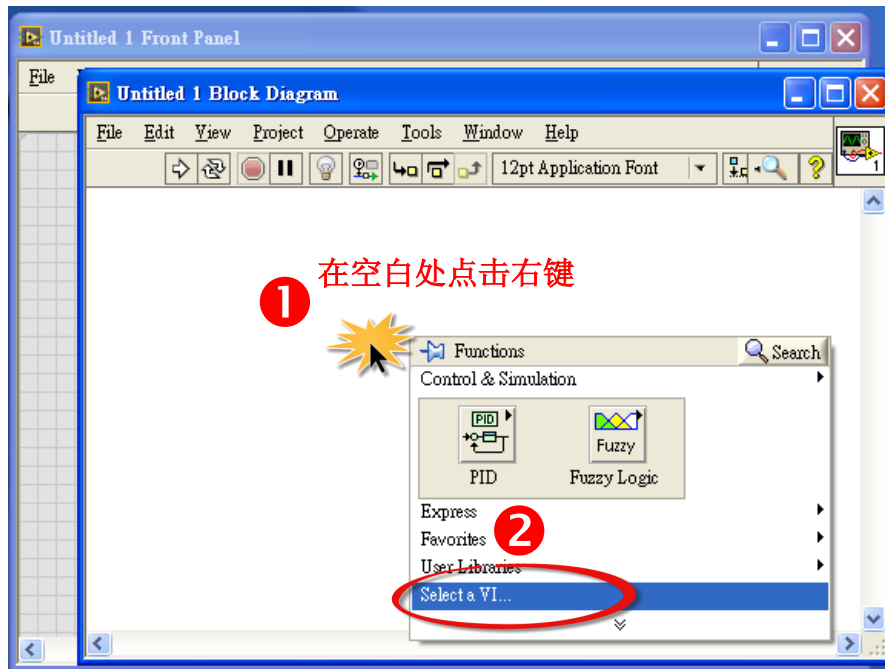
**步骤 6:** 下载 **NI MODBUS Library** 压缩文件, 并且解压缩此档案至暂存的文件夹中。 **NI MODBUS Library** 可至 National Instruments (NI) 公司网站下载: <http://www.ni.com/example/29756/en/>



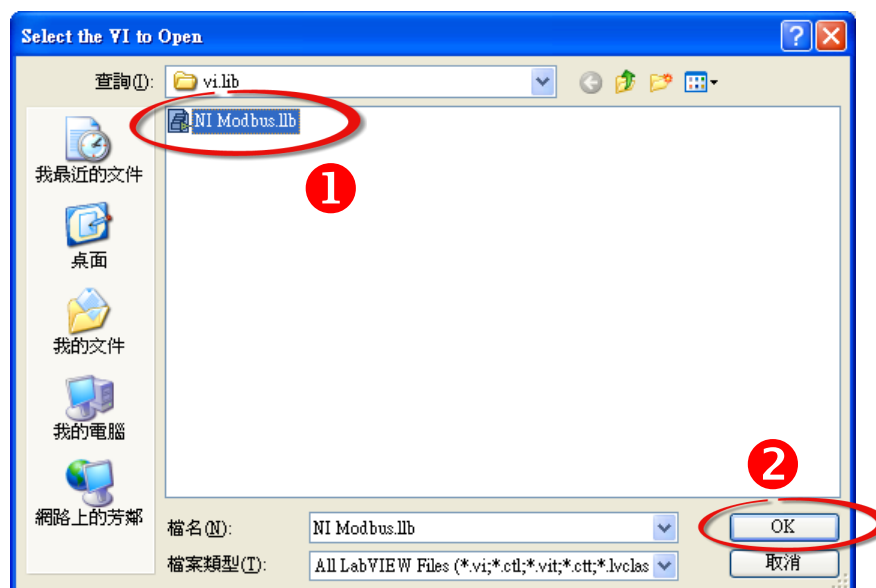
**步骤 7:** 执行 LabVIEW。

**步骤 8:** 在程序区 (Block Diagram) 右键单击来开启函数面板 (Functions Palette)。  
(或是从“View”功能选单中点选“Function Palette”项目, 即可开启。)

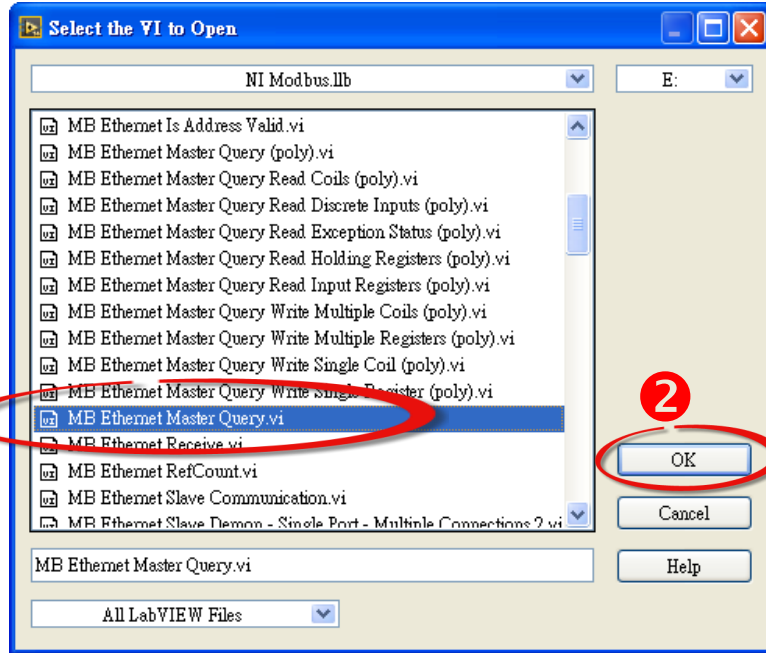
**步骤 9:** 在函数面板 (Functions Palette)中, 点选“Select a VI...”项目。



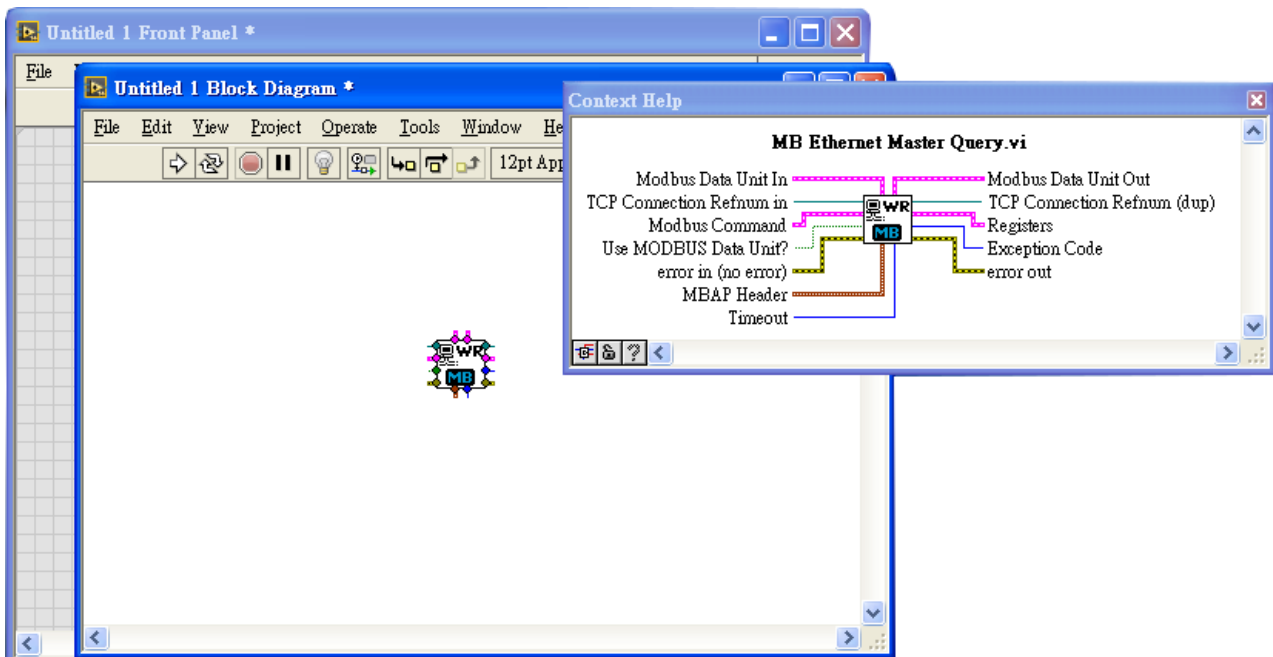
**步骤 10:** 在“Select the VI to Open”配置框中, 点选“NI Modbus.llb”, 再按“OK”按钮。



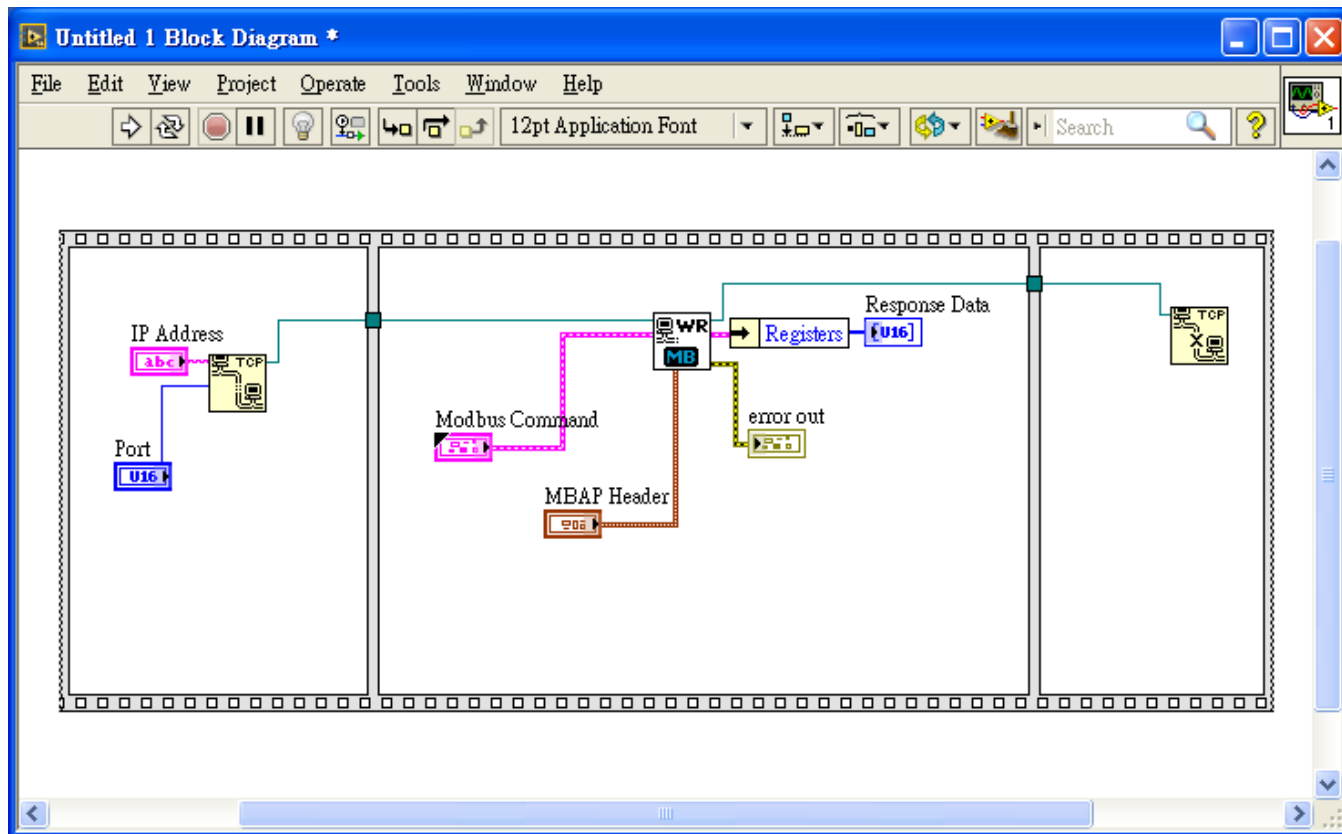
步骤 11: 點選 “MB Ethernet Master Query.vi” 后，再按 “OK” 按钮。



步骤 12: 将 “MB Ethernet Master Query.vi” 的图标 icon 放至程序区 (Block Diagram) 中，此时您已顺利的叫出函式，便可开始编译程序。您也可开启 Help 窗口来查看函式说明。



步骤 13: 从 PC 端发送 Modbus TCP 命令程序范例:



步骤 14: 执行 Modbus TCP 范例程序如下:

1. 输入 tGW-700 的 IP Address 及 TCP Port 。
2. 3. 依据您远程 Modbus 设备 (如, M-7022) 来输入 Net ID 及 Modbus Command。
4. 单击 “Run” 按钮来开始测式。
5. 确认 “error out” 对话框中显示的 “status” 讯息是正常的。
6. 确认 “Response Data” 字段中的响应消息是正确的。

