

分类/Classification	<input type="checkbox"/> tDS	<input checked="" type="checkbox"/> tGW	<input type="checkbox"/> PETL/tET/tPET	<input type="checkbox"/> DS/PDS/PPDS	<input type="checkbox"/> tM-752N
	<input type="checkbox"/> I/O Card	<input type="checkbox"/> VXC Card	<input type="checkbox"/> VxComm	<input type="checkbox"/> Other	
作者/Author	Tammy	日期/Date	2014-11-20	编号/NO.	FAQ-038

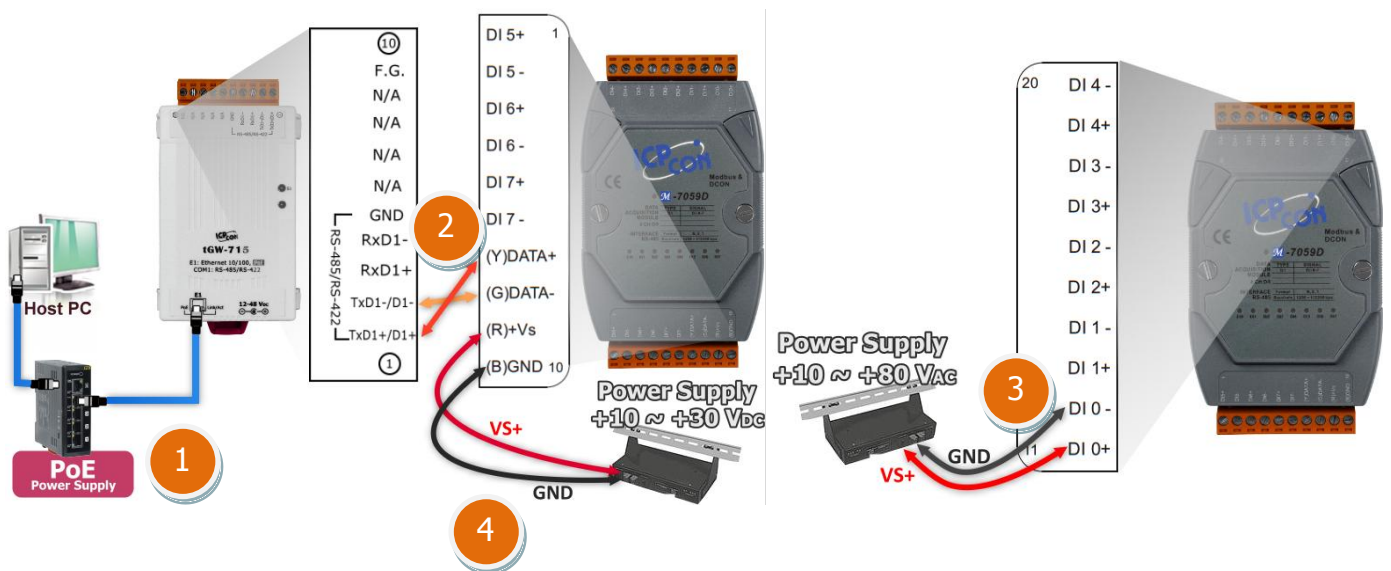
问题:如何透过 Modbus TCP 及 tGW-715 来存取 M-7059 的数据?

答: 请参考至下列步骤:

请先确认您计算机网络联机是正常运作的。

步骤 1: 将 tGW-715 模块经由 RS-485 连接至 M-7059 设备。

1. 将 tGW-715 与 PC 连接至同一个集线器或同一个子域，并供电开机。
2. 将 M-7059 设备连接至 tGW-715 的 COM1 (RS-485 bus)。
3. 外部供电 (+10 V_{AC} ~ +80 V_{AC}) 到 M-7059 设备的 DI0 (+/-) pins，使 DI0 为 ON 的状态。
4. 外部供电 (+10 V_{DC} ~ +30 V_{DC}) 到 M-7059 设备。



步骤 2: 安装 Modbus Utility 及 eSearch Utility，两个工具程序。

✓ Modbus Utility 下载位置:

CD:\\ NAPDOS\\Software\\Modbus_Utility\\

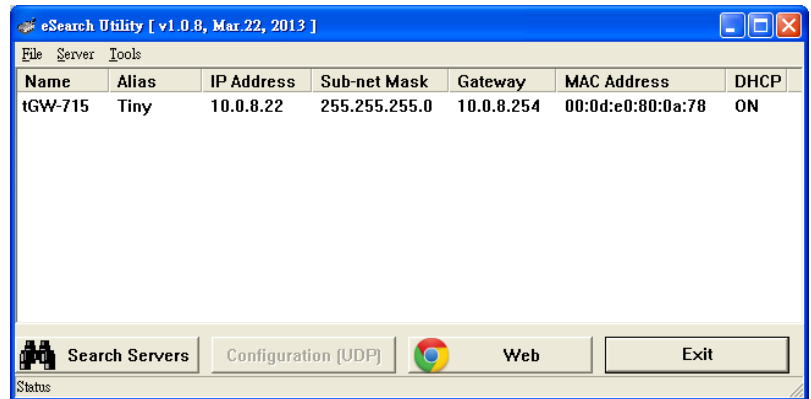
Web link: http://ftp.icpdas.com/pub/cd/tinymodules/napdos/software/modbus_utility/

✓ eSearch Utility 下载位置:

CD:\\ NAPDOS \\Software\\eSearch\\

Web link: <http://ftp.icpdas.com/pub/cd/tinymodules/napdos/software/esearch/>

步骤 3: 执行 eSearch Utility 来搜寻 tGW-715。



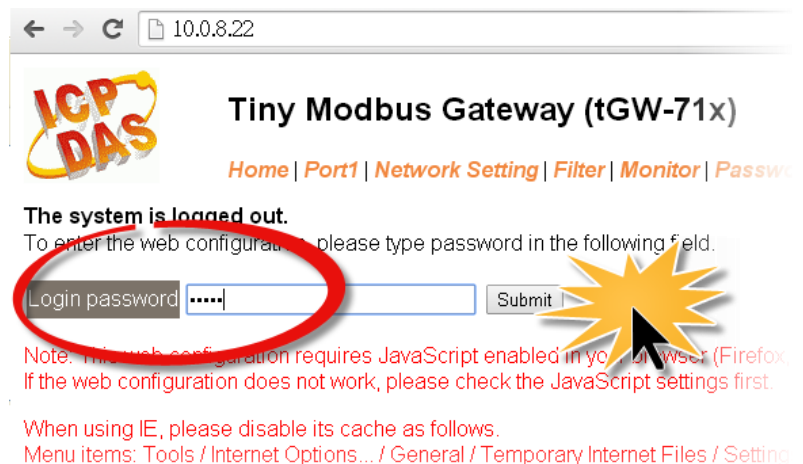
步骤 4: 配置正确有效的网络设定至 tGW-715。

请参考至 tGW-700 快速入门指南 “第 5 章 以太网络配置设定”。



[下载快速入门指南](#)

步骤 5: 打开 web 浏览器，在网址列中输入 tGW-715 模块的 IP 地址。（或是按 eSearch Utility 中的 “Web” 按。）



步骤 6: 将显示登入画面。请在 “Login password” 字段输入密码 (第一次登入的用户请输入原厂默认密码 admin)，然后单击 “Submit” 按钮来进入网页服务器。

步骤 7: 单击 **“Port1”** 标签链接进入设定页面。

步骤 8: 在 Port Settings 下，请依据 M-7059 设备来选择适当的 Baud Rate、Data Format 及 Modbus Protocol，相关字段设定请参考至下表:

M-7059 预设设定			
tGW-715 的 Port1 Settings	Baud Rate	Data Format	Modbus Protocol
	9600	8, None, 1	Modbus RTU

详细操作步骤请参考至下图:

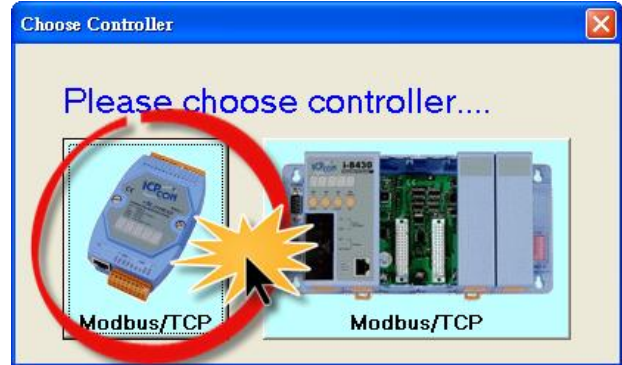
Tiny Modbus Gateway (tGW-71x)

Home | **Port1** | Network Setting | Filter | Monitor | Password | Logout

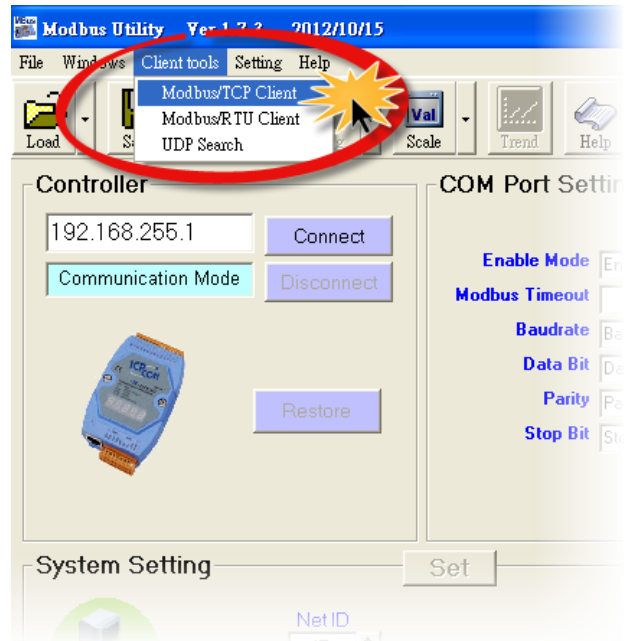
Settings:

Port Settings	Current	Updated
Baud Rate (bps)	9600	9600 bits/S
Data Size (bits)	8	8 bits/character
Parity	None	None
Stop Bits (bits)	1	1
Slave Timeout (ms)	300	300 (Default: 300)
Char Timeout (bytes)	4	4 (4 ~ 15, Default: 4)
Silent Time (ms)	0	0 (0, 10, 20... 65530, Default: 0)
Read Cache (ms)	980	980 (10, 20... 65530, Disable: 0)
Local TCP Port	502	502 (Default: 502)
TCP Timeout (seconds)	180	180 (1 ~ 65535, Default: 180, Disable: 0)
Modbus Protocol	Modbus RTU	Modbus RTU
Pair-Connection Settings (Master/Slave Mode)	Current	Updated
Server Mode	Server	Server (Server=Slave, Client=Master)
Modbus Protocol	TCP	TCP
Remote Server IP	Disabled	10 . 0 . 8 . 244
Remote TCP Port	Disabled	502
RTU Slave ID (1~247)	0	0 (0: Bypass, No check)
TCP Slave ID (1~247)	0	0 (0: Same as RTU)
		Submit

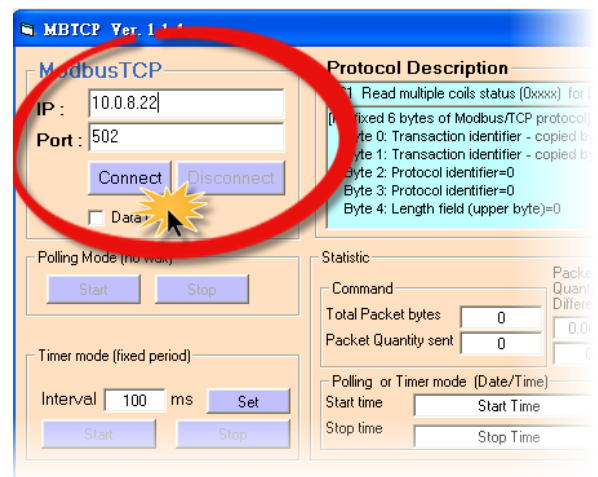
步骤 9: 执行 Modbus Utility, 单击
“Modbus/TCP” 按钮。



步骤 10: 在 Modbus Utility 中, 从功能选单里, 单击 “Client tools” → “Modbus/TCP Client” 项目。

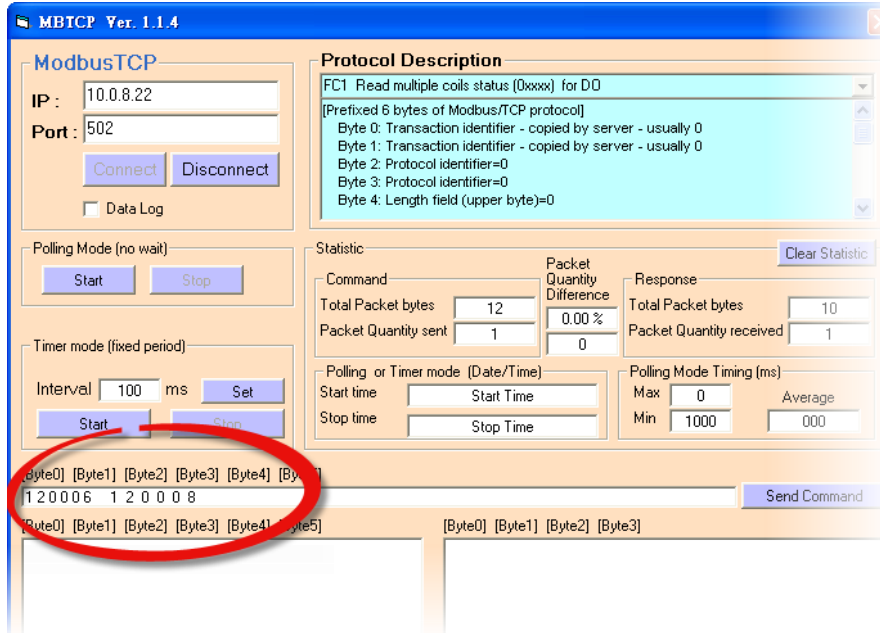


步骤 11: 在 Modbus TCP 配置区域中, 输入 tGW-715 的 IP 地址 and TCP Port, 在单击
“Connect” 按钮来联机至 tGW-715。

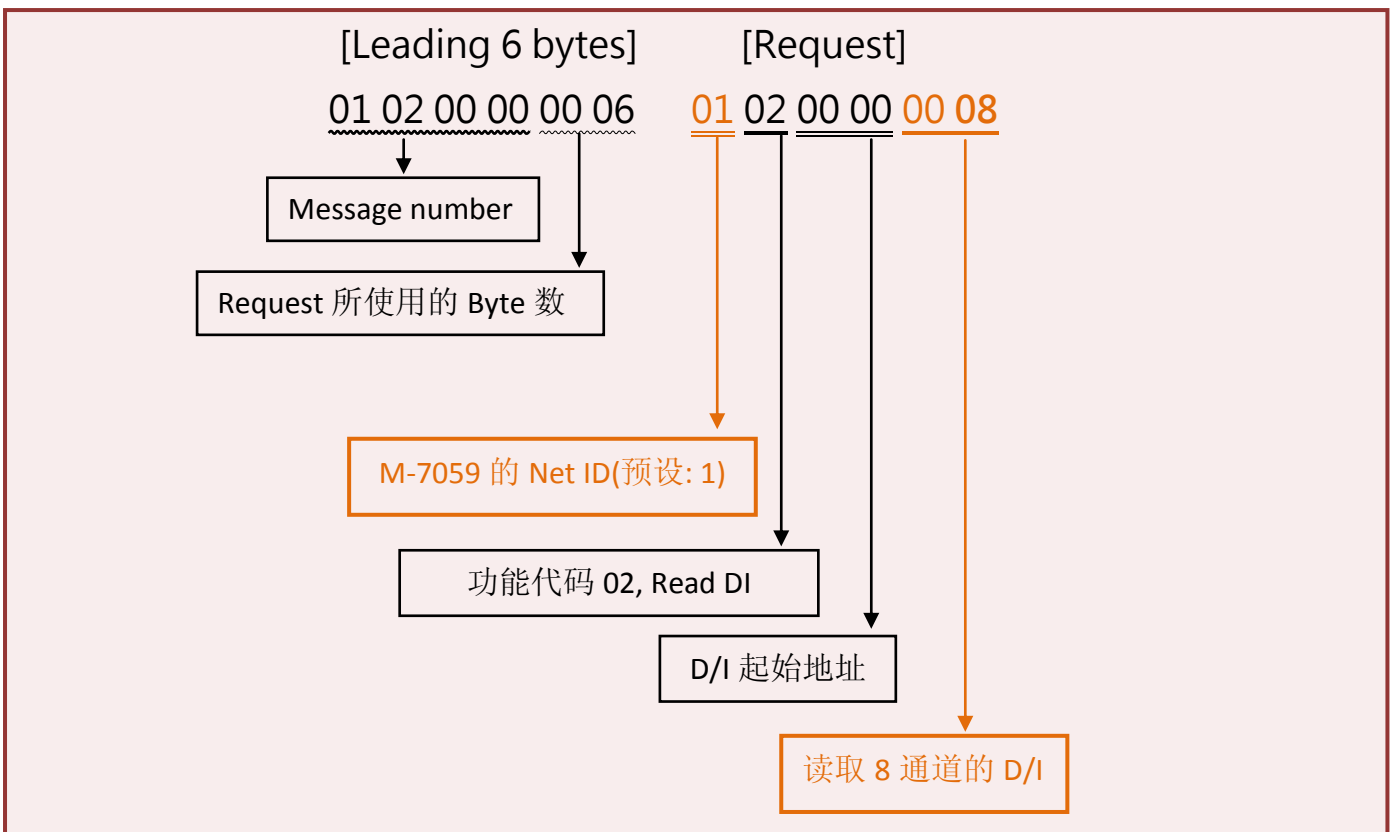


步骤 12: 请参考 "**Protocol Description**", 在指令字段输入指令, 然后单击 "Send Command" 按钮。如果响应数据是正确的, 表示测试成功。

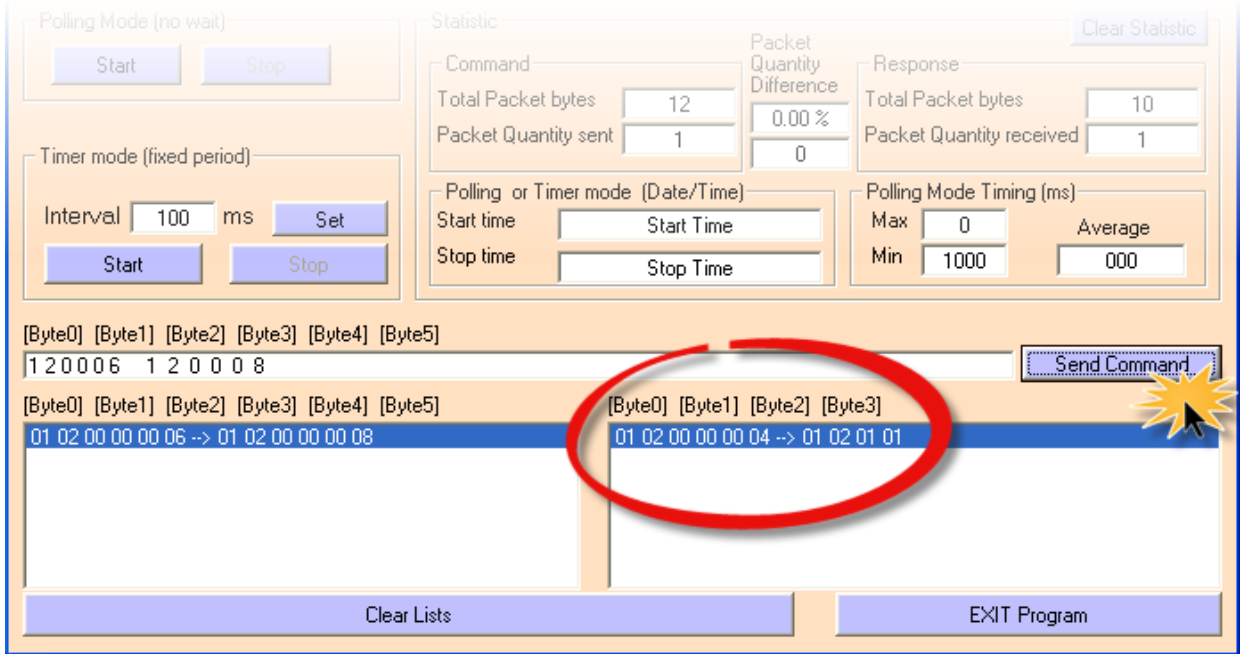
1. 输入 **Modbus 指令**, 如下图所示。



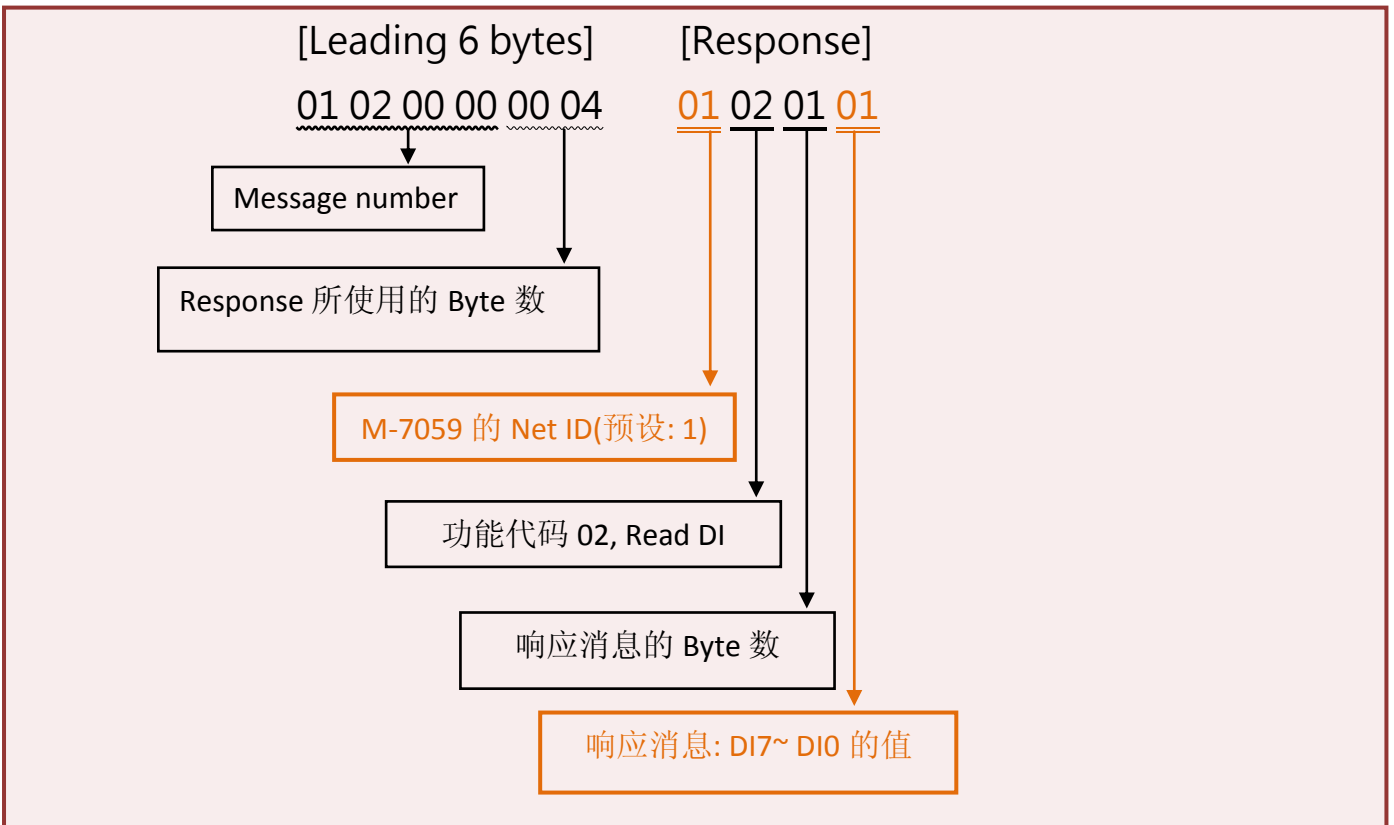
指令格式说明如下:



2. 单击 **“Send Command”** 按钮。
3. 确认响应的讯息是否正确，如下图所示。



响应格式说明如下:



- 完成 -