

## 支援

型號包含 tGW-712, tGW-722, tGW-732, tGW-715, tGW-725, tGW-735, tGW-718, tGW-724 and tGW-734, tGW-712i, tGW-722i, tGW-732i, tGW-715i, tGW-725i, tGW-735i, tGW-718i, tGW-724i, tGW-734i and tGW-718i-D, tGW-715-T, tGW-718-T, tGW-715i-T, tGW-718i-T

## 承諾

鄭重承諾：凡泓格科技股份有限公司產品從購買後，開始享有一年保固，除人為使用不當的因素除外。

## 責任聲明

凡使用本系列產品除產品品質所造成的損害，泓格科技股份有限公司不承擔任何的法律責任。泓格科技股份有限公司有義務提供本系列產品詳細使用資料，本使用手冊所提及的產品規格或相關資訊，泓格科技保留所有修訂之權利，本使用手冊所提及之產品規格或相關資訊有任何修改或變更時，恕不另行通知，本產品不承擔使用者非法利用資料對第三方所造成侵害構成的法律責任，未事先經由泓格科技書面允許，不得以任何形式複製、修改、轉載、傳送或出版使用手冊內容。

## 版權

版權所有 © 2024 泓格科技股份有限公司，保留所有權利。

## 商標

文件中所涉及所有公司的商標，商標名稱及產品名稱分別屬於該商標或名稱的擁有者所持有。

## 聯繫我們

如有任何問題歡迎聯繫我們，我們將會為您提供完善的諮詢服務。Email: [service@icpdas.com](mailto:service@icpdas.com)

# tGW-700 RevB/ RevB2 系列

經由 Ethernet 更新 Firmware

版本: 1.6/更新日期: 2024 年 2 月

### Ch. 0. 辨識您 tGW-700\_RevB 型號

### Ch. 1. 啟動 tGW-700\_RevB

### Ch. 2. 開始更新 Firmware

### Ch. 3. 疑難排解

### Ch. 4. 補充資訊



ICP DAS CO., LTD.

泓格科技網頁: <http://www.icpdas.com>

## 0. 辨識您 tGW-700 RevB / RevB2 型號

註: 本文後續以 tGW-700\_RevB 表示 tGW-700 RevB 及 tGW-700 RevB2 模組。  
當您的 tGW-700\_RevB 系列模組需要更新 Firmware 時, 請先查看前殼上的模組名稱, 無 “RevB”  
或 “RevB2” 字樣的模組不適用此份更新文件, 如下圖所示:



# 1. 啟動 tGW-700\_RevB

更新 Firmware 前，請先配置您電腦及 tGW-700\_RevB 模組的網路設定，否則透過網路的更新程序可能會無法正常運作。

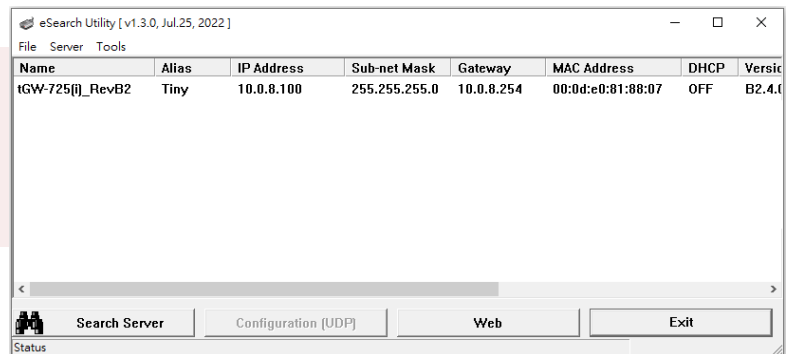
**步驟 1:** 將 tGW-700\_RevB 與您的 PC 連接至同一個集線器 (HUB)或同一個子網域，然後供電開機。(請勿將 tGW-700\_RevB 連接至路由器或遠端 Internet 上，它可能會造成更新程序失敗。)

請參考 tGW-700\_RevB 快速入門指南“第 3 章 連接電源及電腦主機”。



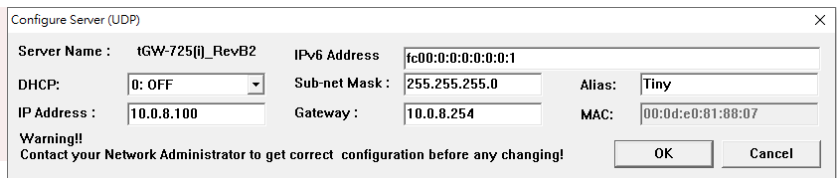
[下載快速入門指南](#)

**步驟 2:** 安裝 eSearch Utility 至電腦上，並執行 eSearch Utility 來搜尋 tGW-700\_RevB。



[下載 eSearch Utility](#)

**步驟 3:** 配置正確有效的網路設定至 tGW-700\_RevB。



請參考 tGW-700\_RevB 快速入門指南 “第 4 章 配置正確的網路設定”。如設定的 IP 位址無法運作請參考註 1 (第 24 頁)。



[下載快速入門指南](#)

## 2. 開始更新 Firmware

當電腦具有多個網口(如: LAN 及 Wi-Fi)時，會造成 Firmware 更新失敗，請先暫時關掉其它網口、防火牆、防毒軟體、VPN、VirtualBox、VMWare...等。

### 2.1 tGW-700 RevB Firmware 更新

在本地端更新 Firmware 時，需手動切換 Init/Run 運作模式開關及重新啟動模組，詳細更新步驟請參考 [第 2.1.1 節 本地端更新 Firmware](#)。

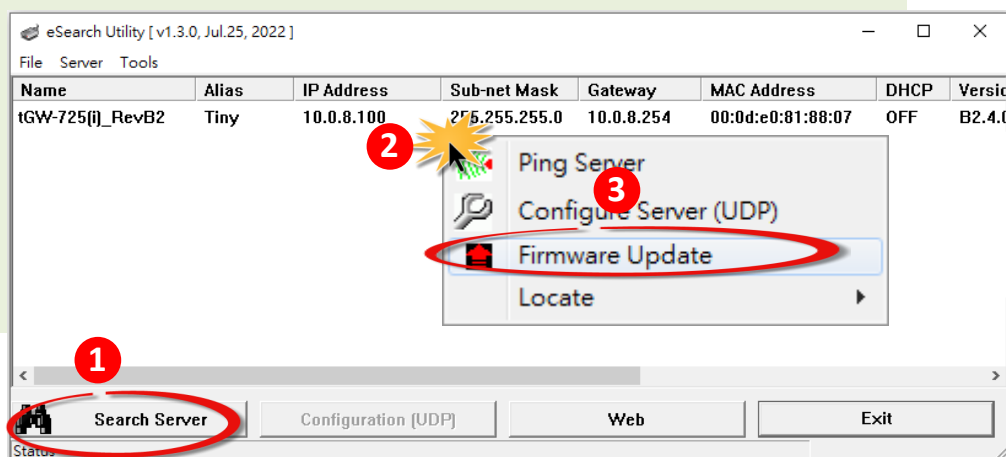
當模組被安裝至遠端時，我們可以使用遠端更新 Firmware 方式，只需透過遠端控制軟體 (如: TeamViewer) 鏈結至遠端 PC，便能經由網頁將模組初始化來更新 Firmware，完全不需手動調整模組開關，詳細更新步驟請參考 [第 2.1.2 節 遠端更新 Firmware](#)。

#### 2.1.1 本地端更新 Firmware

步驟 1: 單擊 **“Search Servers”** 按鈕來搜尋 tGW-700\_RevB (網路配置設定如第 2 頁 步驟 3 所述)。

步驟 2: 在 tGW-700\_RevB 模組名稱上按右鍵。

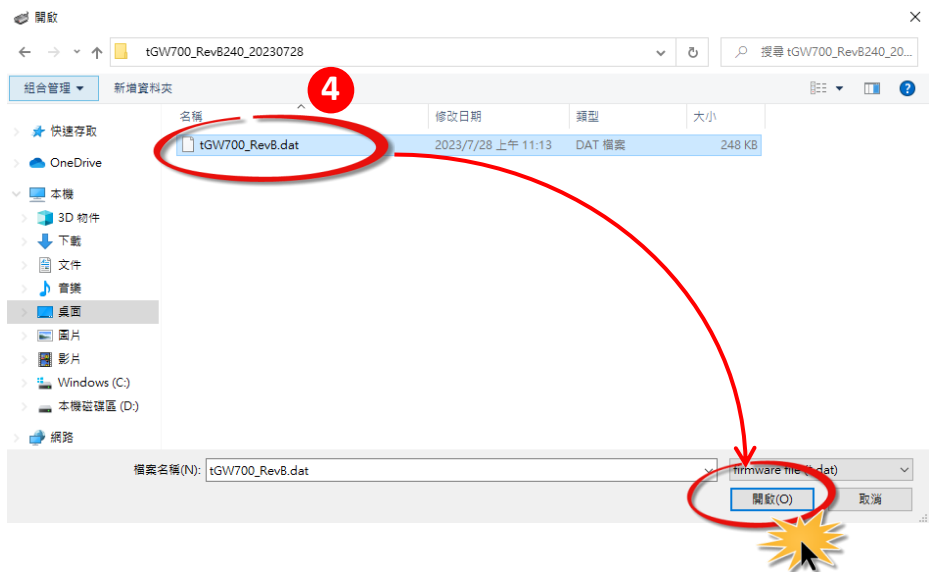
步驟 3: 按下 **“Firmware Update”** 項目。



步驟 4: 在“開啟”對話框，選取更新的 Firmware 檔案 (tGW700\_RevB.dat)，然後單擊“開啟舊檔(O)”鈕。

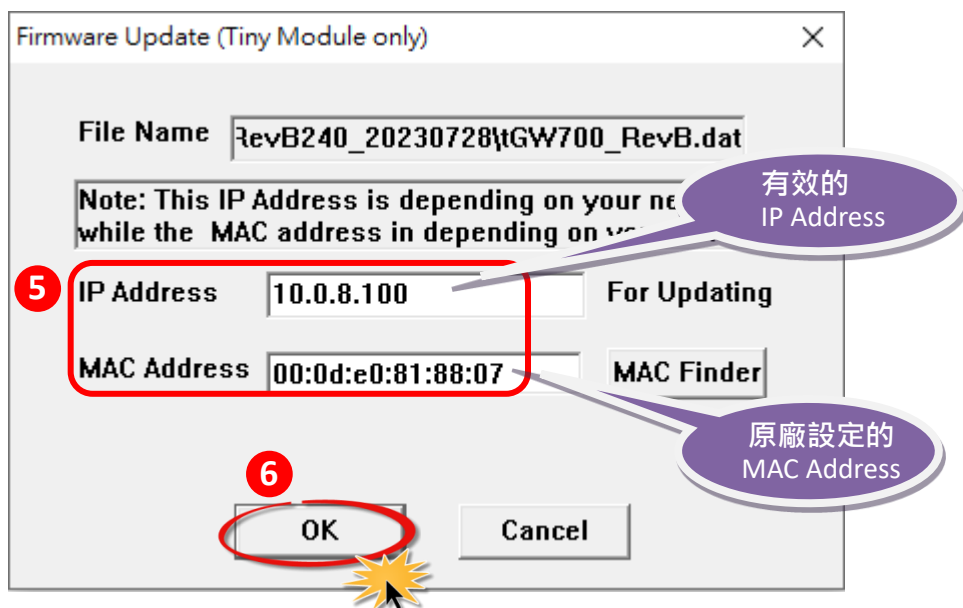


[下載 Firmware 檔案](#)



步驟 5: 指定一個有效的 IP Address (不限於目前模組使用中的 IP) 及工廠設定的 MAC Address 到 tGW-700\_RevB 模組。若此 IP 位址是無效的 (例: IP Address: 0.0.0.0) 或使用自定的 MAC address，請參考註 2 (第 24 頁)及註 3 (第 25 頁)。

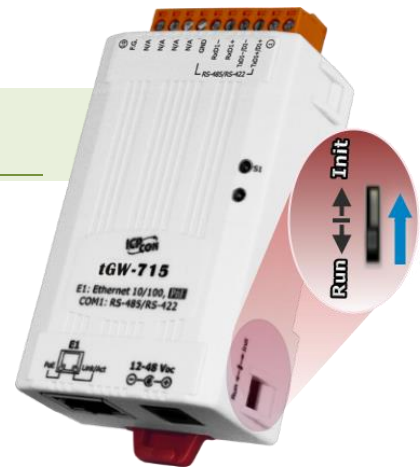
步驟 6: 單擊“OK”按鈕。



步驟 7: 將出現命令提示字元視窗顯示更新訊息，準備開始更新 Firmware。

```
C:\WINDOWS\system32\cmd.exe
ARP 項目刪除失敗: 要求的作業需要提升的權限。
Waiting request from MAC 00-0d-e0-81-88-07 (IP:10.0.8.100)
Starting BOOTP/TFTP Server ...
% Complete: 0%
```

步驟 8: 設定 tGW-700\_RevB 為 “Init 模式”。



步驟 9: 在 “Init 模式”下，將 tGW-700\_RevB 斷電再供電開機，重新啟動後開始進行更新。

步驟 10: 確認以下兩個 MAC Address (工廠設定值) 必須相同: “Waiting request from MAC x.x.x.x” 及 “BOOTPREQ from MAC: x.x.x.x”。如這兩個 MAC Address 不相同時，更新程序將不會進行，請參考註 4 (第 25 頁)。

```
C:\WINDOWS\system32\cmd.exe
ARP 項目刪除失敗: 要求的作業需要提升的權限。
Waiting request from MAC 00-0d-e0-81-88-07 (IP:10.0.8.100)
Starting BOOTP/TFTP Server ...
BOOTPREQ from MAC: 00-0D-E0-81-88-07
% Complete: 67%
```



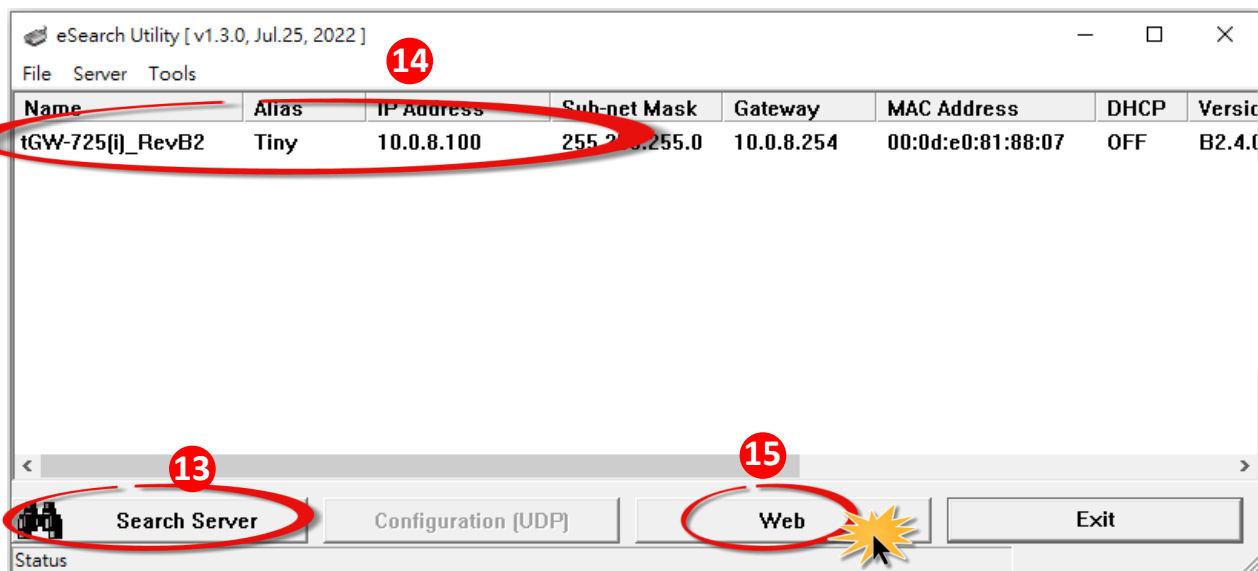
步驟 11: 更新完成後 (Complete: 100%)，再將 tGW-700\_RevB 模組調回 “Run 模式”。

步驟 12: 再次將 tGW-700\_RevB 斷電重新開機。

步驟 13: 再次執行 eSearch Utility 來搜尋，確認模組是否正常運作。更新 Firmware 後，有時模組的設定需重新配置，請參考步驟 3 (第 2 頁)。

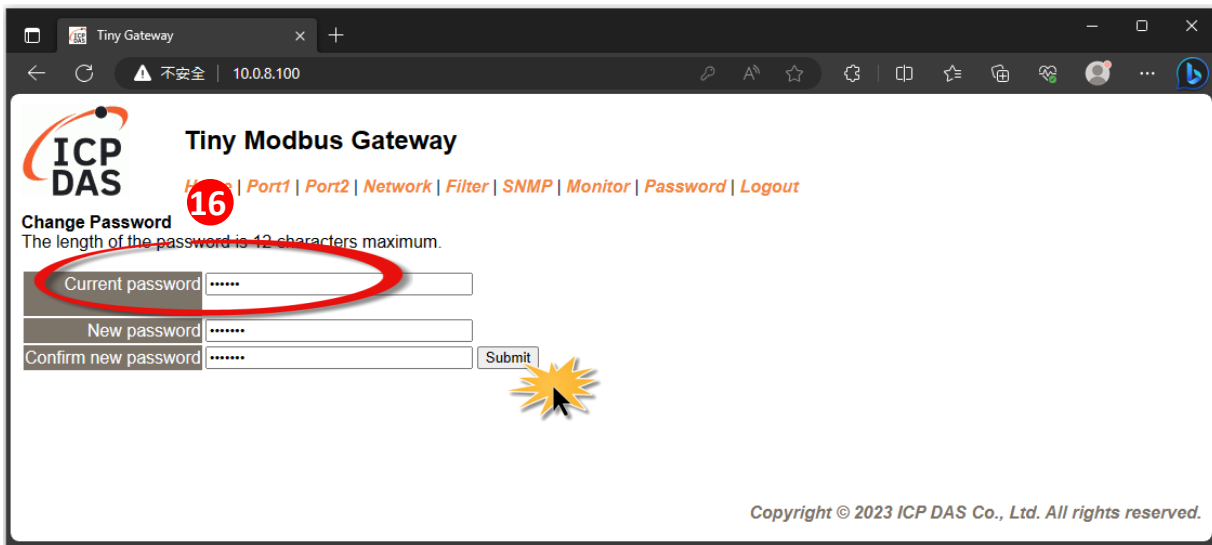
步驟 14: 單擊 tGW-700\_RevB 模組名稱。

步驟 15: 單擊 “Web” 按鈕。



步驟 16: 第一次登入需設定新密碼，在 “Current password” 欄位輸入預設密碼 “admin” 以及在 “New password” / “Confirm new password” 輸入新密碼。

步驟 17: 單擊 “Submit” 按鈕，進入 tGW-700\_RevB 網頁伺服器來確認是否為您所更新的 Firmware 版本及日期。

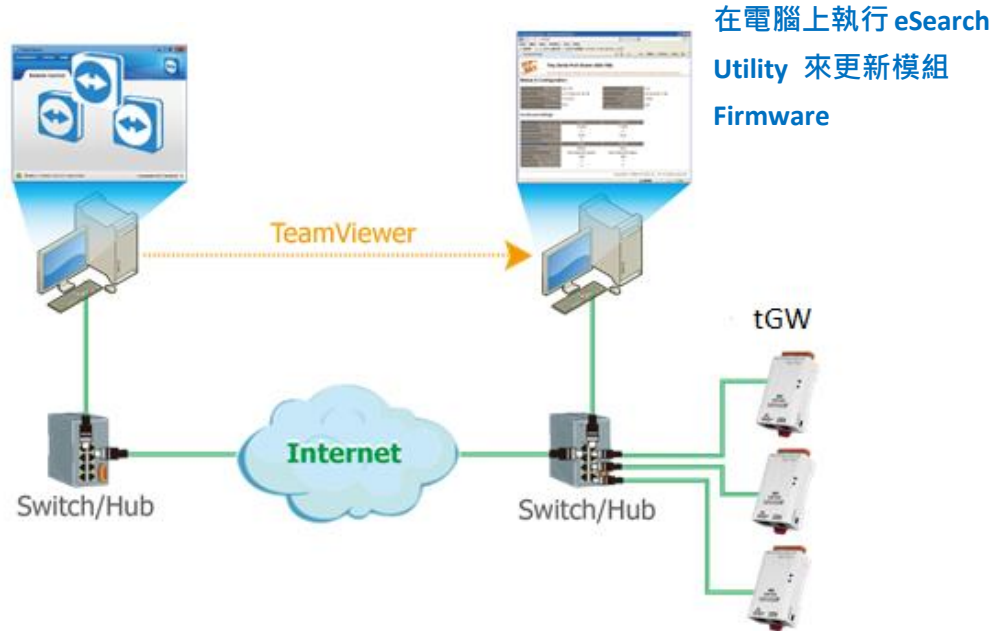




## 2.1.2 遠端更新 Firmware

在更新 Firmware 前，將本地端的 PC 透過遠端控制軟體 (如: TeamViewer) 來鏈結至遠端的 PC，因此所有 Firmware 更新程序都將在遠端的 PC 上執行。

使用者透過遠端控制軟體來更新 Firmware

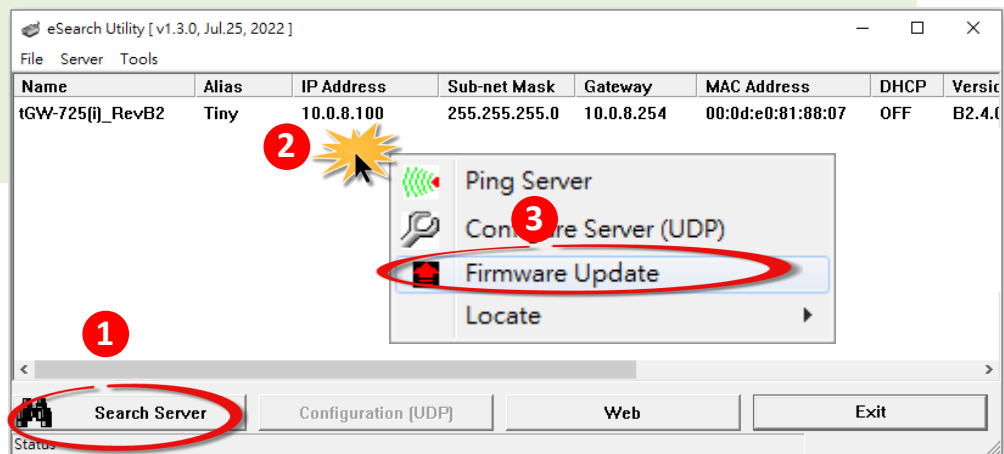


以下詳細更新 Firmware 操作步驟及畫面，皆是在遠端 PC 上執行：

步驟 1: 單擊 **“Search Servers”** 按鈕來搜尋 tGW-700\_RevB (網路配置設定如第 2 頁步驟 3 所述)。

步驟 2: 在 tGW-700\_RevB 模組名稱上按右鍵。

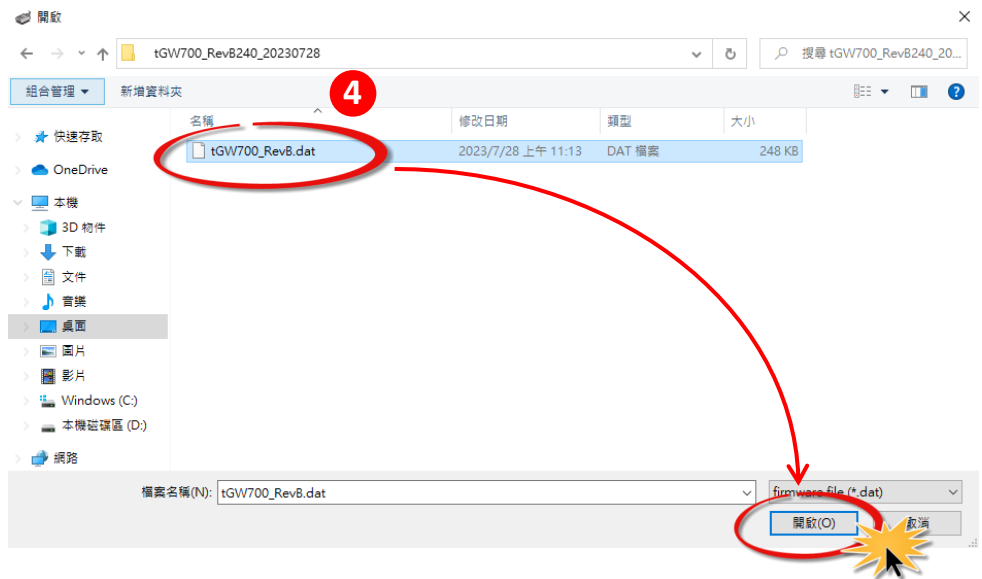
步驟 3: 選取 **“Firmware Update”** 項目。



步驟 4: 在“開啟”對話框，選取更新的 Firmware 檔案 (tGW700\_RevB.dat)，然後單擊“開啟舊檔(O)”鈕。

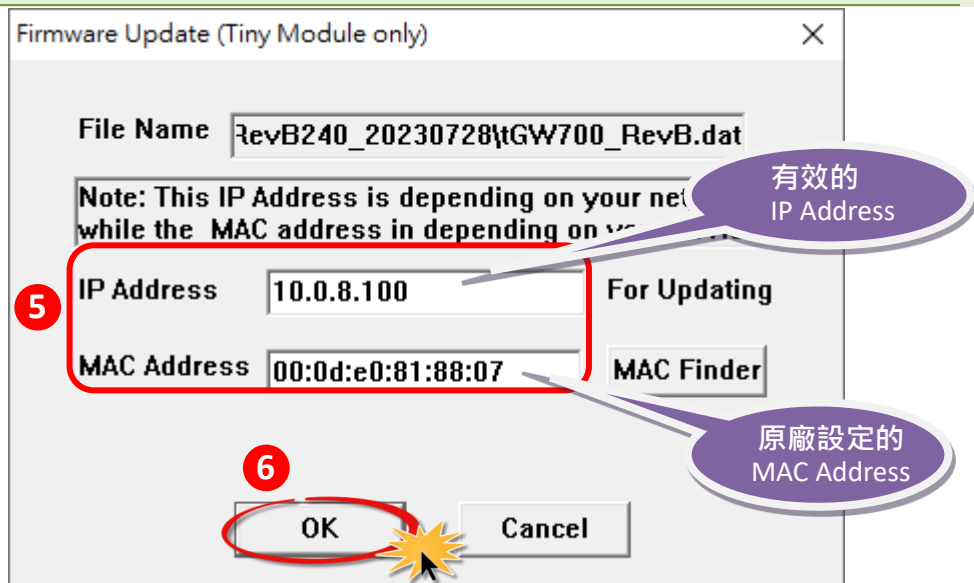


下載 Firmware 檔案



步驟 5: 指定一個有效的 IP Address (不限於目前模組使用中的 IP) 及工廠設定的 MAC Address 到 tGW-700\_RevB 模組。若此 IP 位址是無效的 (例: IP Address: 0.0.0.0) 或使用自定的 MAC address, 請參考註 2 (第 24 頁)及註 3 (第 25 頁)。

步驟 6: 單擊“OK”按鈕。

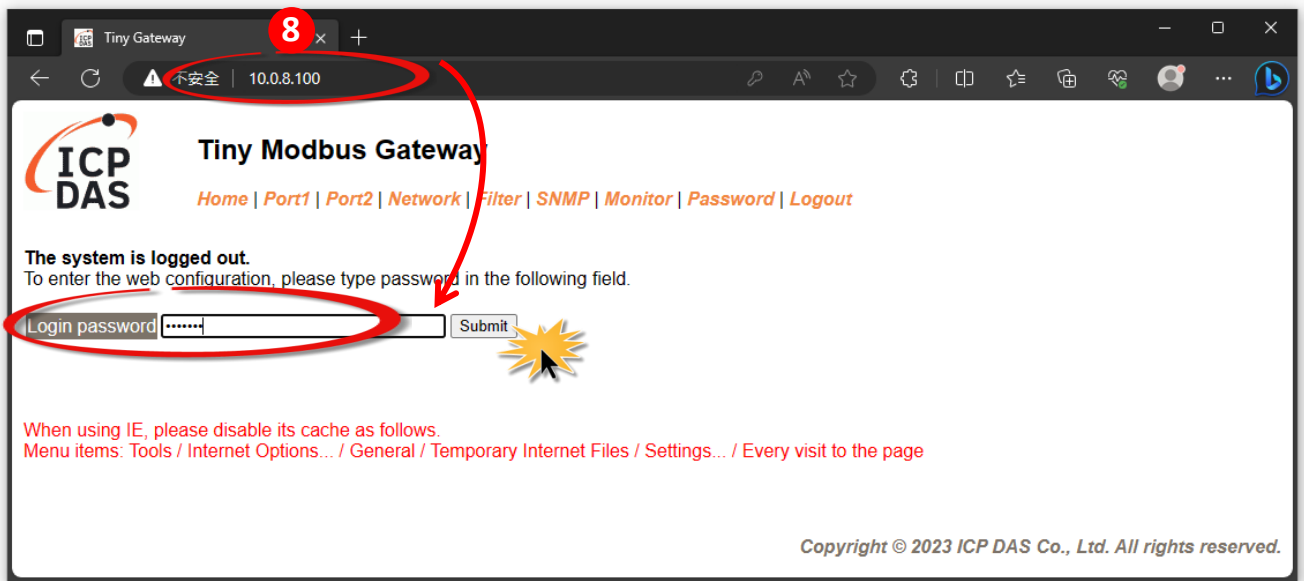


步驟 7: 將出現命令提示字元視窗顯示更新訊息，準備開始更新 Firmware。

```
C:\WINDOWS\system32\cmd.exe
ARP 項目刪除失敗: 要求的作業需要提升的權限。
Waiting request from MAC 00-0d-e0-81-88-07 (IP:10.0.8.100)
Starting BOOTP/TFTP Server ...
% Complete: 0%
```

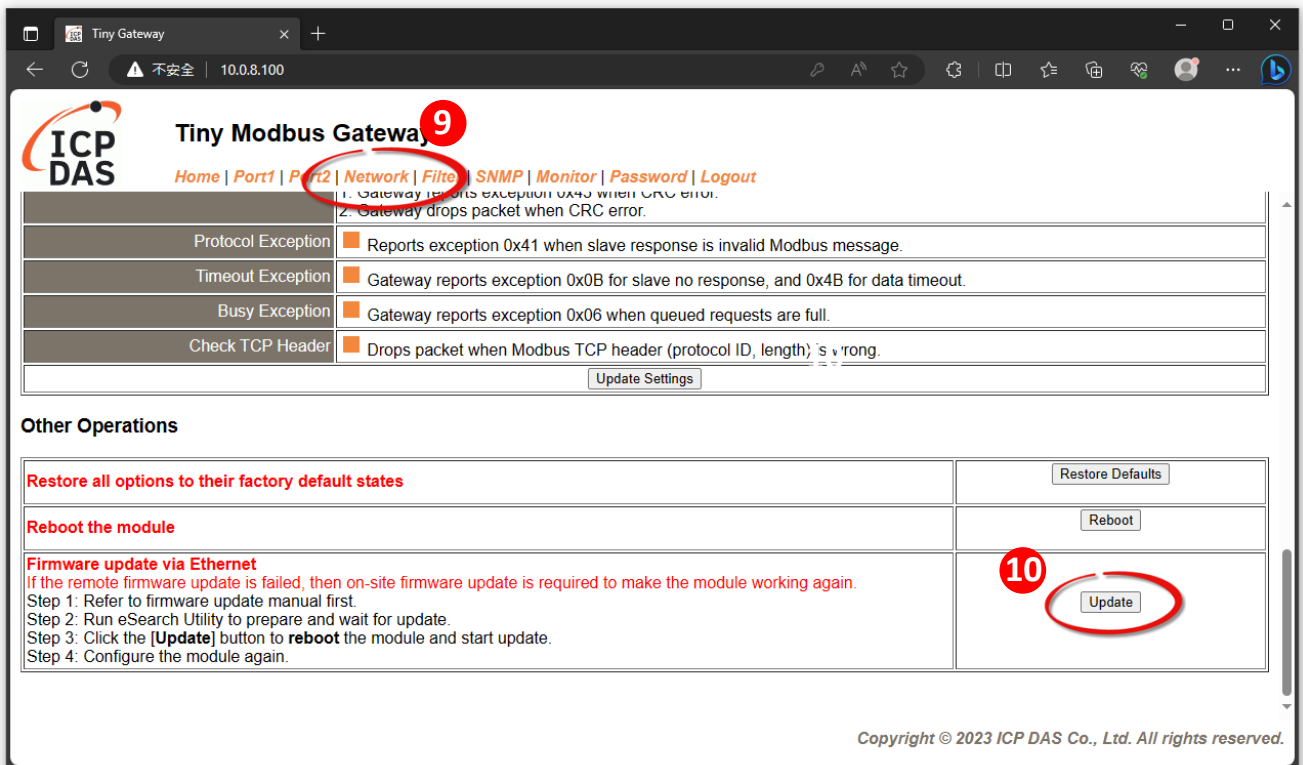
等待此設備(MAC 位址)更新請求

步驟 8: 在瀏覽器的網址列中輸入 tGW-700\_RevB 的 IP 位址，輸入密碼來進入 tGW-700\_RevB 網頁伺服器。



步驟 9: 單擊 “Network” 標籤來進入設定頁面。

步驟 10: 在 Firmware update via Ethernet 區域中，單擊 “Update” 按鈕來開始更新 Firmware。



步驟 11: 確認以下兩個 MAC Address (工廠設定值) 必須相同: “Waiting request from MAC x.x.x.x” 及 “BOOTREQ from MAC: x.x.x.x”。如這兩個 MAC Address 不相同時, 更新程序將不會進行, 請參考註 4 (第 25 頁)。

步驟 12: 更新完成後 (Complete: 100%), 關閉此命令提示字元視窗。

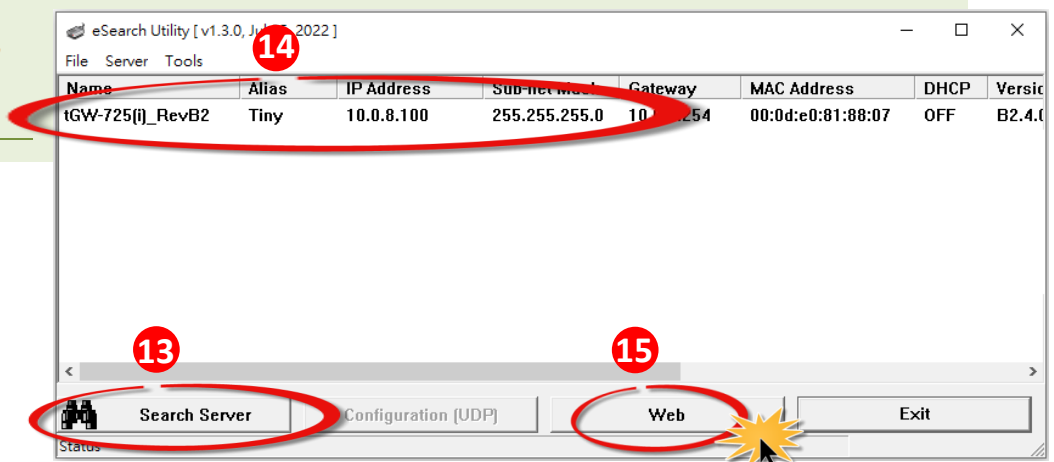
```
C:\WINDOWS\system32\cmd.exe
ARP 項目刪除失敗: 要求的作業需要提升的權限。
Waiting request from MAC 00-0d-e0-81-88-07 (IP:10.0.8.100)
Starting BOOTP/TFTP Server ...
BOOTREQ from MAC: 00-0D-E0-81-88-07
% Complete: 67%
```

**注意:** 如果遠端 Firmware 更新失敗, 此時模組將不能正常運作; 請參閱第 3.1 節 [BOOTP 模式下 Firmware 更新](#) (需本地端操作) 使模組恢復運作。

步驟 13: 再次執行 eSearch Utility 來搜尋, 確認模組是否正常運作。更新 Firmware 後, 有時模組的設定需重新配置, 請參考步驟 3 (第 2 頁)。

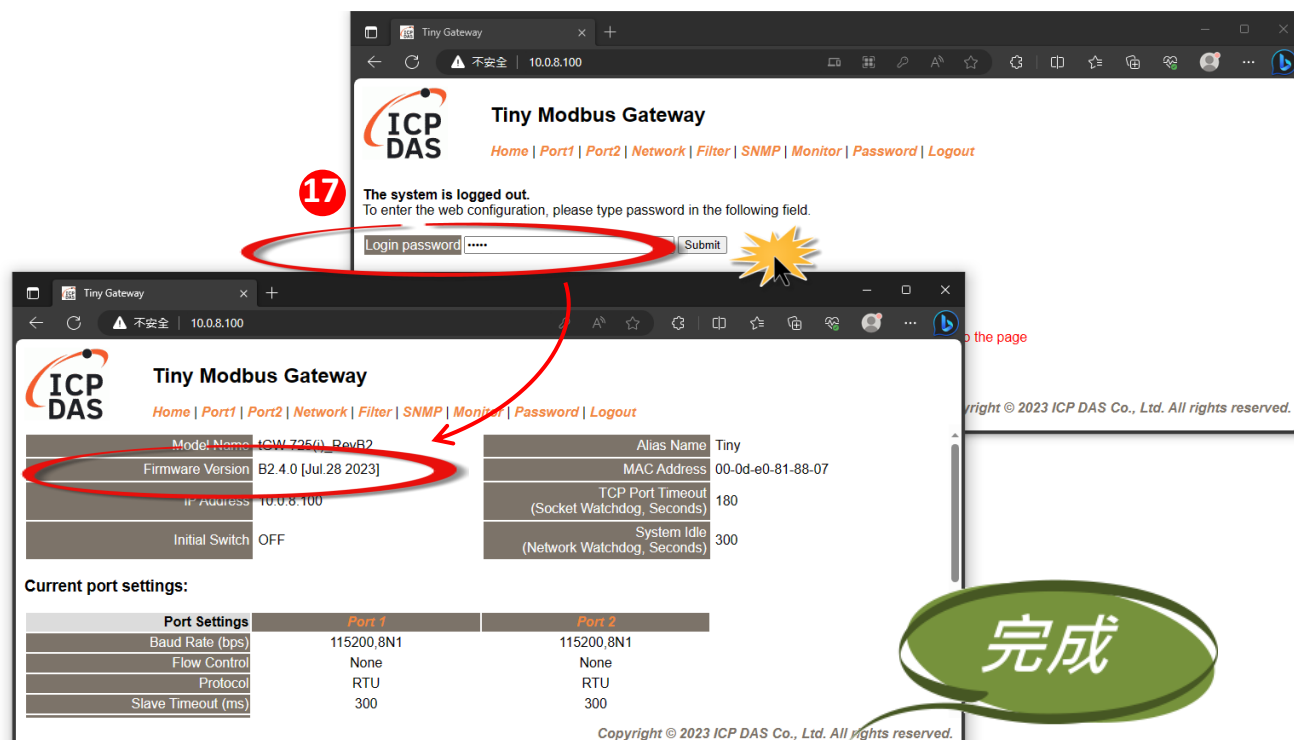
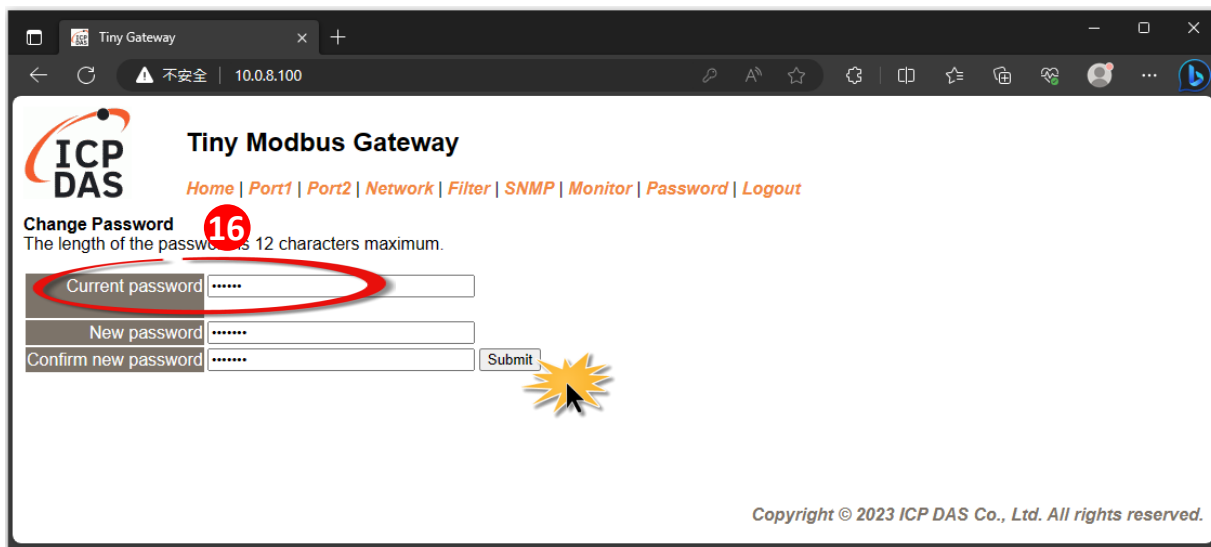
步驟 14: 單擊 tGW-700\_RevB 模組名稱。

步驟 15: 單擊 “Web” 按鈕。



步驟 16: 第一次登入需設定新密碼, 在 “Current password” 欄位輸入預設密碼 “admin” 以及在 “New password” / “Confirm new password” 輸入新密碼。

步驟 17: 單擊 “Submit” 按鈕, 進入 tGW-700\_RevB 網頁伺服器來確認是否為您所更新的 Firmware 版本及日期。

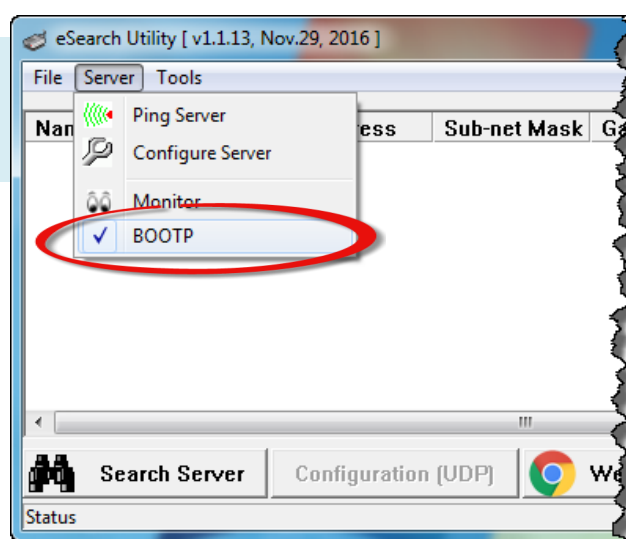


## 3. 疑難排解

### 3.1 BOOTP 模式下 Firmware 更新

若發現模組無法運作時 (如: 搜尋模組沒有回應, 系統指示燈沒亮....等問題), 請至本公司網站下載新的 Firmware, 然後參考下列步驟來更新 Firmware:

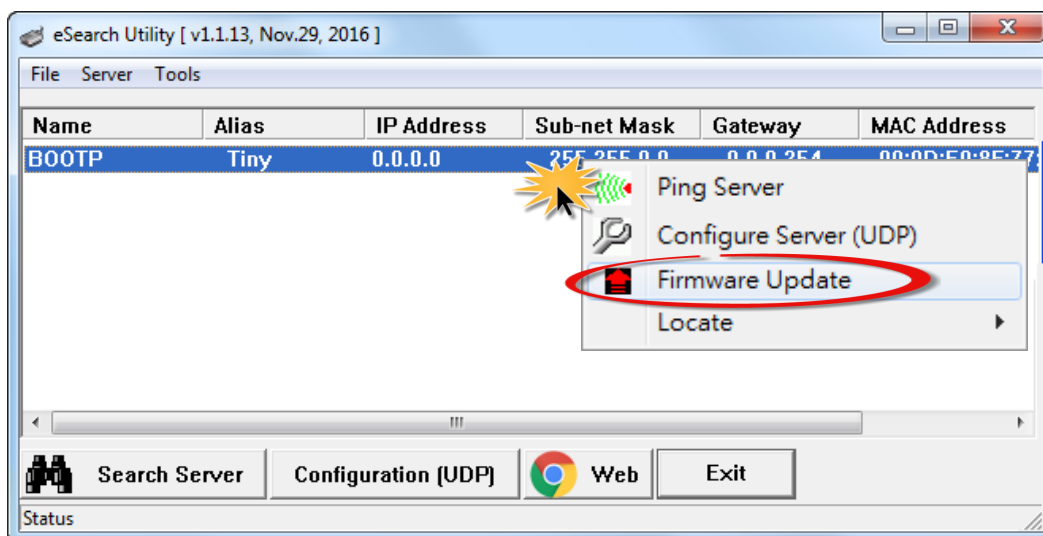
步驟 1: 在 eSearch Utility 程式功能選單上, 勾選 “Server” 項目下的 “BOOTP” 項目。



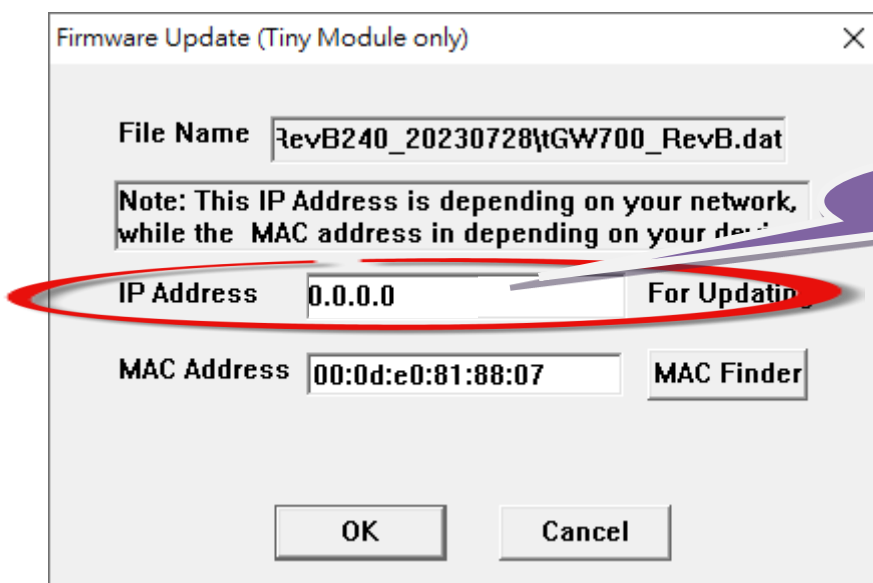
步驟 2: 設定模組為 “Init 模式”。

步驟 3: 將 tGW-700\_RevB 模組斷電重新開機後, 並同時單擊 eSearch Utility 上的 “Search Server” 按鈕來搜尋該模組。注意: tGW-700\_RevB 在 Init 模式下重新開機時, 會於前 5 秒發送 BOOTP 訊息。若未能找到該模組, 請再次重新啟動及搜尋。

步驟 4: 在 BOOTP 名稱上按右鍵，選取 “Firmware Update” 項目。



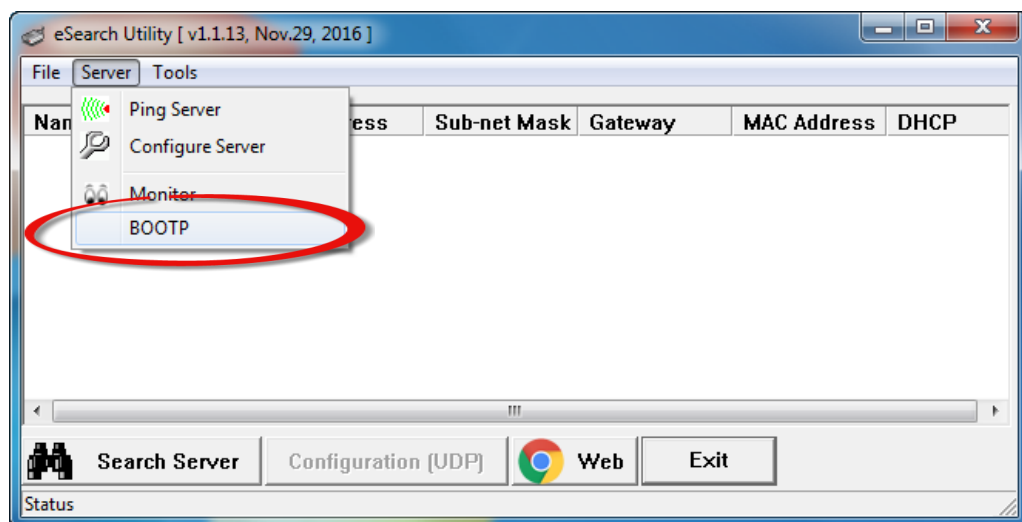
步驟 5: 請參考 “第 2 章-開始更新 Firmware”的步驟 4 到步驟 17 來完成 Firmware 更新(後續更新程序步驟相同)。註: 此時模組的回應不帶 IP。在第 4 頁步驟 5 中，使用者需手動指定一個可用的 IP 位置給模組。



需手動指定有效的 IP Address



步驟 6: 完成 BOOTP 模式下的 Firmware 更新後，請關閉 BOOTP 模式。注意: 如未將 BOOTP 模式關閉將會搜尋到不正確的模組名稱。



## 3.2 當模組和 PC 的 IP 不同網段時，如何更新 Firmware

模組與電腦的 IP 位址及接入點 (不經過 Router / Gateway) 都必須是相同子網段才能更新 firmware。

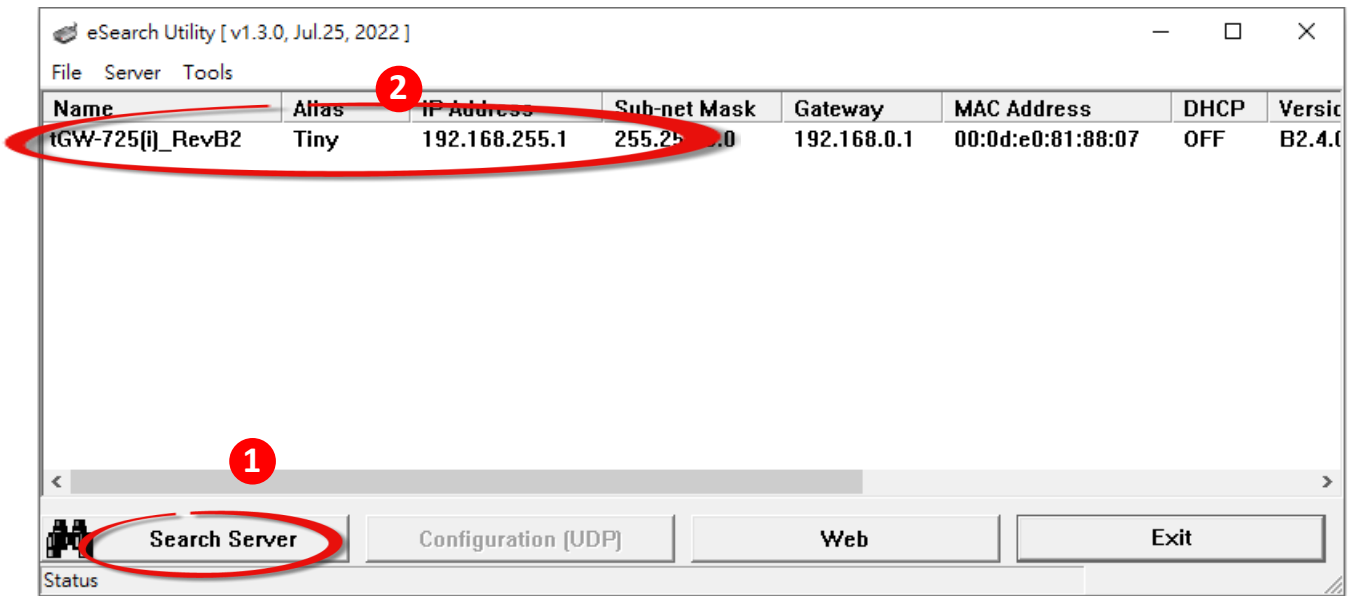
- 若網路環境中有支援 DHCP，可參考**方式1** 幫模組設置 IP。
- 或洽詢網路管理員取得一組合法的 Static IP，參考**方式2** 幫模組設置 IP。

待模組 IP 位址正確設定後，再進行 firmware 更新。

**方式 1:** 使用 **“DHCP”** 來自動分配 tGW-700\_RevB 系列模組的 IP 位址，請依照下列步驟：  
註：請洽詢網路管理員，網路環境中有提供 DHCP 伺服器才可使用此功能。

**步驟 1:** 執行 eSearch Utility 來搜尋 tGW-700\_RevB 模組。

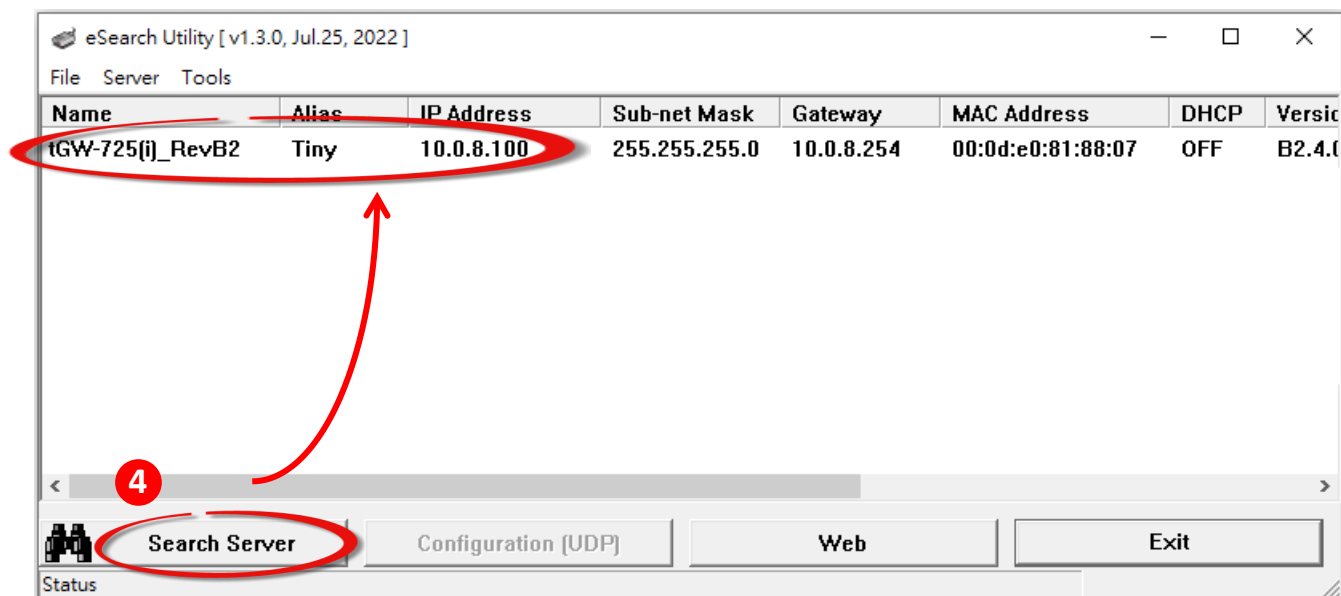
**步驟 2:** 雙擊您的 tGW-700\_RevB，開啟 **“Configure Server (UDP)”** 網路配置設定對話框。



**步驟 3:** 在 **“DHCP:”** 下拉式選單，選擇 **“1: ON”**，然後單擊 **“OK”** 按鈕。



步驟 4: 等待 2 秒後，再次單擊 “Search Servers” 按鈕來搜尋 tGW-700\_RevB，確認上一步驟的網路配置已正確設定完成，並且在列表中單擊您的模組。

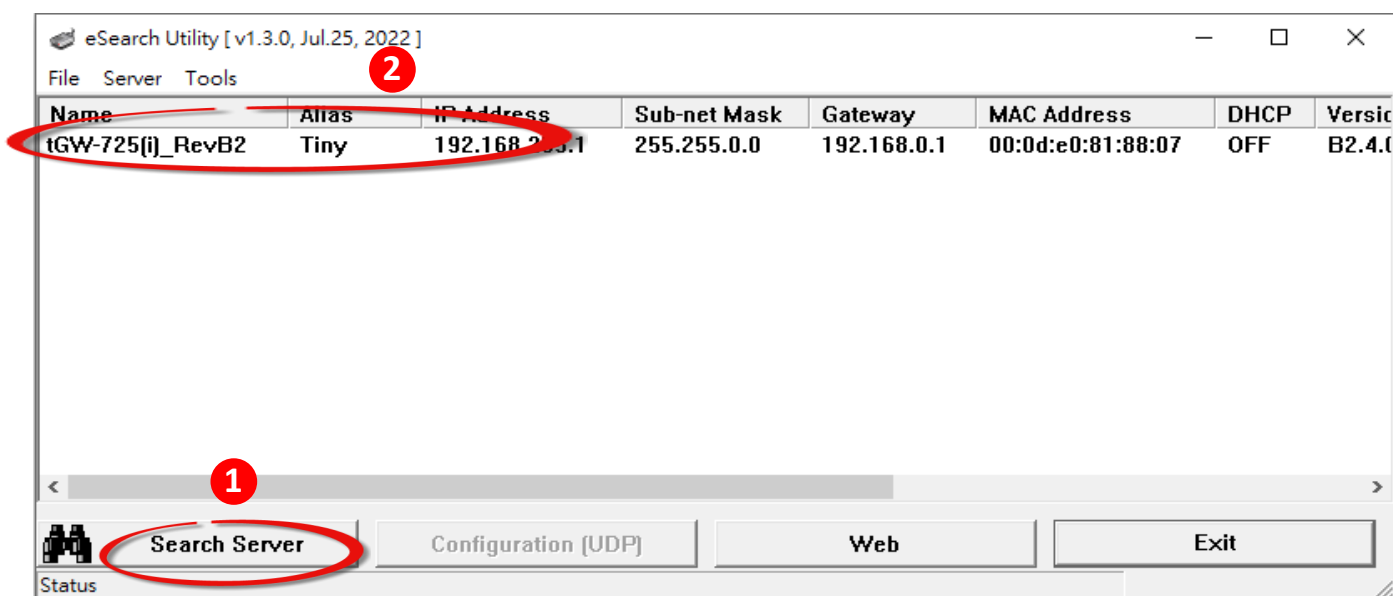


步驟 5: 請參考 “第 2 章-開始更新 Firmware” 來完成 Firmware 更新(後續更新程序步驟相同)。

**方式 2:** 手動配置 tGW-700\_RevB 模組的 Static IP 位址，請依照下列步驟:

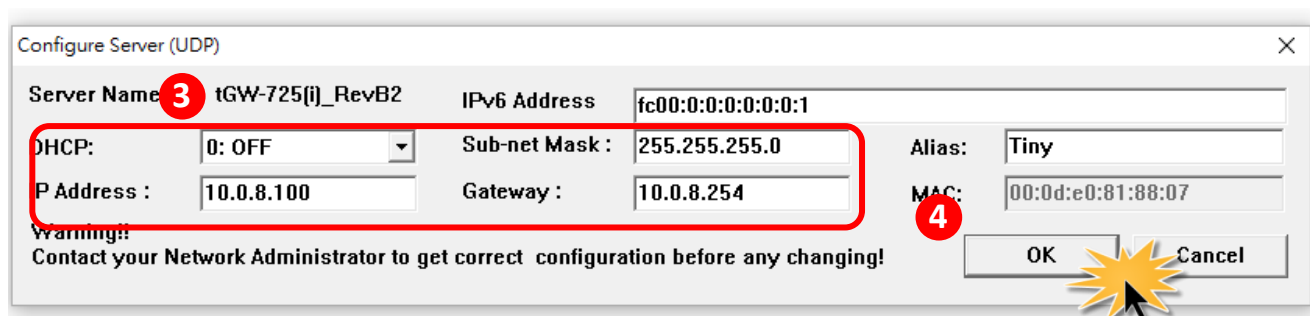
**步驟 1:** 執行 eSearch Utility 來搜尋 tGW-700\_RevB 模組。

**步驟 2:** 雙擊您的 tGW-700\_RevB，開啟 “Configure Server (UDP)” 網路配置設定對話框。

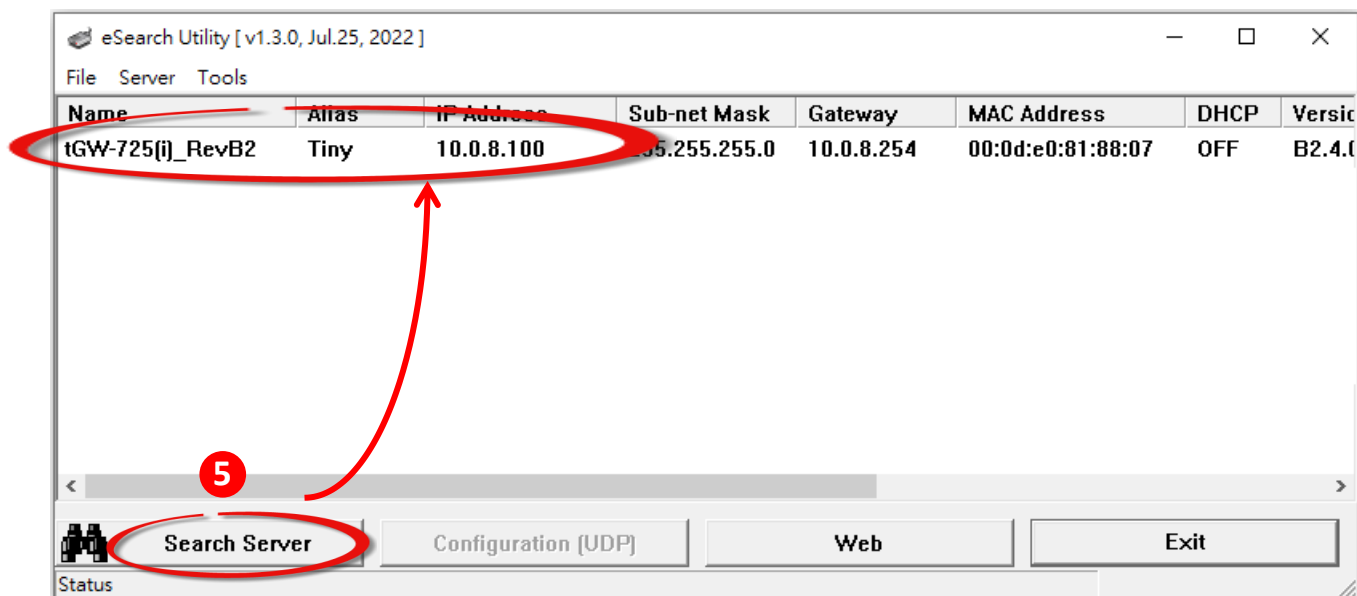


**步驟 3:** 在 “DHCP:” 下拉式選單，選擇 “0: OFF”。

**步驟 4:** 聯繫您的網路管理員取得正確的網路配置 (如: IP/Mask/Gateway)。輸入網路設定，然後單擊 “OK” 按鈕。



步驟 5: 等待 2 秒後，再次單擊 **“Search Servers”** 按鈕來搜尋 tGW-700\_RevB，確認上一步驟的網路配置已正確設定完成，並且在列表中單擊您的模組。



步驟 6: 請參考 **“第 2 章-開始更新 Firmware”** 來完成 Firmware 更新(後續更新程序步驟相同)。

## 3.3 更新流程中如果出現問題時，該如何解決

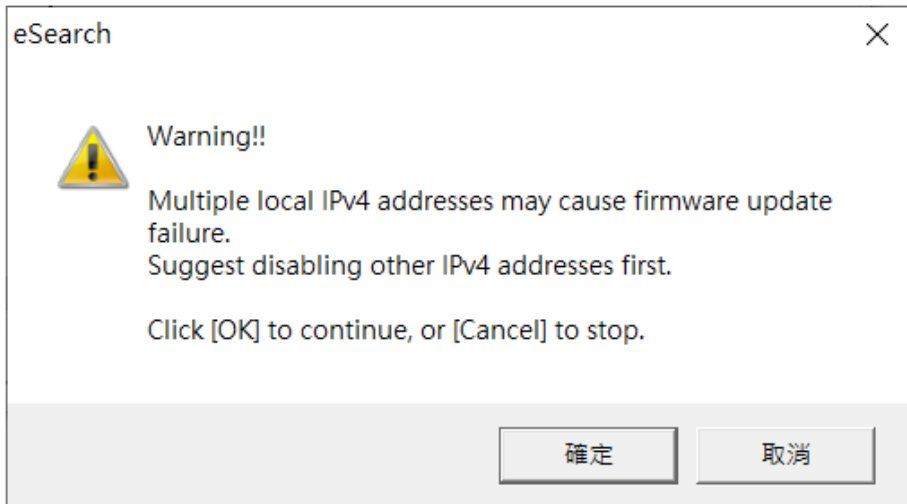
**問題 1:** 如果更新進度卡在 0%沒反應

```
C:\WINDOWS\system32\cmd.exe
ARP 項目刪除失敗： 要求的作業需要提升的權限。
Waiting request from MAC 00-0d-e0-82-af-bc (IP:10.0.8.15)
Starting BOOTP/TFTP Server ...
% Complete: 0%
```

**解決方法:** 請在完成以下步驟後，將模組斷電重啟。

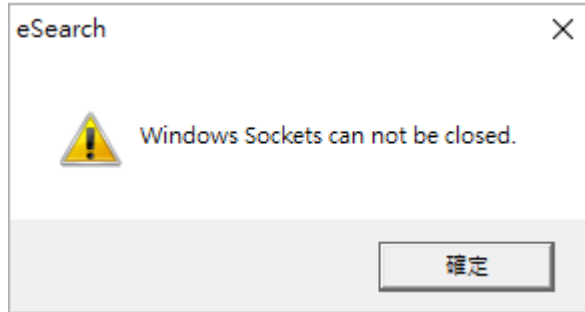
- 步驟 1. 請確認模組上的“Init/Run 運作模式開關”在“Init”的位置
- 步驟 2. 請關閉防火牆和防毒軟體
- 步驟 3. 請確認沒有多個 IPV4 配置。(請參考 3.3 節問題 2)

**問題2:** 若電腦上有多個網路卡連線中( LAN、Wi-Fi、VPN、VirtualBox、VMWare... )，後續eSearch更新Firmware時會出現以下警告。



**解決方法:** 請暫時停用 (disable) 其它網卡，僅保留連接模組的單一網卡，並再次執行更新程序。

**問題 3:** 當使用者沒有正常關閉更新 Firmware 的命令提示字元視窗，將會導致 Socket 被占用，後續 eSearch 更新 Firmware 時會出現以下警告。



**解決方法:** 請關閉 eSearch Utility 和命令提示字元視窗，之後重新開啟 eSearch Utility 再執行一次更新步驟，如果還是有此警告訊息，請重新啟動電腦。

如果出現以上問題但解決方法都失敗了，請參考以下步驟直接將模組和 PC 直接連接，並且在不接通對外網路的情況下，更新 Firmware。

在開始操作前，請先換一台環境相對乾淨的電腦。使用者需要先手動幫電腦設定一組 IP 位址，才能與同一個子網路中連接的 tGW-700\_RevB 模組建立通訊。

請參考如何設定電腦 IP: [How to Set a Static IP Address \(trendnet.com\)](https://www.trendnet.com/zh-tw/support/how-to-set-a-static-ip-address)

**步驟 1:** 除了用來和 tGW-700\_RevB 模組連接的網路連線外，其餘網路連線都先停用。以下圖為例，明顯可看出此時並沒有連接 Wi-Fi



**步驟 2:** 模組出廠預設的 IP 位址 192.168.255.1，請讓電腦使用相同子網段但不同的 IP 位址，例如 192.168.255.10。

網際網路通訊協定第 4 版 (TCP/IPv4) - 內容

一般

如果您的網路支援這項功能，您可以取得自動指派的 IP 設定。否則，您必須詢問網路系統管理員正確的 IP 設定。

自動取得 IP 位址(O)

使用下列的 IP 位址(S):

IP 位址(I):	192 . 168 . 255 . 10
子網路遮罩(U):	255 . 255 . 0 . 0
預設閘道(D):	. . .

自動取得 DNS 伺服器位址(B)

使用下列的 DNS 伺服器位址(E):

慣用 DNS 伺服器(P):	. . .
其他 DNS 伺服器(A):	. . .

結束時確認設定(L)

進階(V)...

確定 取消

**步驟 3:** 請關閉防火牆和防毒軟體，並拔除其他所有網路線，只保留 tGW-700\_RevB 模組和電腦之間的網路線連接。註: 如果 tGW-700\_RevB 模組是透過 PoE 供電，那 PoE Switch 不可連接對外網路; 如果 tGW-700\_RevB 模組是透過 DC 供電，只要一條網路線同時接上電腦與模組即可。

後續步驟請參考“第 2 章-開始更新 Firmware”(後續更新程序步驟相同)。注意: 在第 4 頁步驟 5 中，tGW-700\_RevB 模組可以直接使用預設 IP 192.168.255.1 無需做更動



## 4. 補充資訊


由於更新 Firmware 映像檔的程式碼並不是 Firmware 的一部分，即使原有的 Firmware 已損壞或不存在，使用者仍能夠將其更新。若先前的更新失敗，也只需在 BOOTP 模式下(參考第 3 章)再次運行更新程序，即可修復 tGW-700\_RevB 系列，請放心更新。

tGW-700\_RevB 系列模組是透過 Utility 程式來取得使用者指定的 IP 位置，並以此更新 Firmware 映像檔。


註:更新 Firmware 時，tGW-700\_RevB 系列會自動使用工廠出貨時所設定的 MAC address，而不使用客戶自訂的 MAC address。 tGW-700\_RevB 系列內建有禁止修改 flash 中 Firmware 功能 (flash storage protection)。所以在更新 Firmware 前，必須先設置 Init/Run Switch 在 “Init” 的位置，然後將 tGW-700\_RevB 系列電源重開來取消對 flash 的防寫保護。此時 flash 會在可存取的狀態，接下來就可以繼續透過網路來更新 Firmware。

模式	Flash 保護	Firmware 更新	配置
Init	No	Yes	工廠設定
Run	Yes	No	使用者自義

### 注意:

 註 1: 若 tGW-700\_RevB 在您設定的 IP 位址無法正常運作 (例: 使用 Ping 指令去測試卻無回應)，請向您的網路管理人員取得可用的 IP 位址。

..... [back](#)

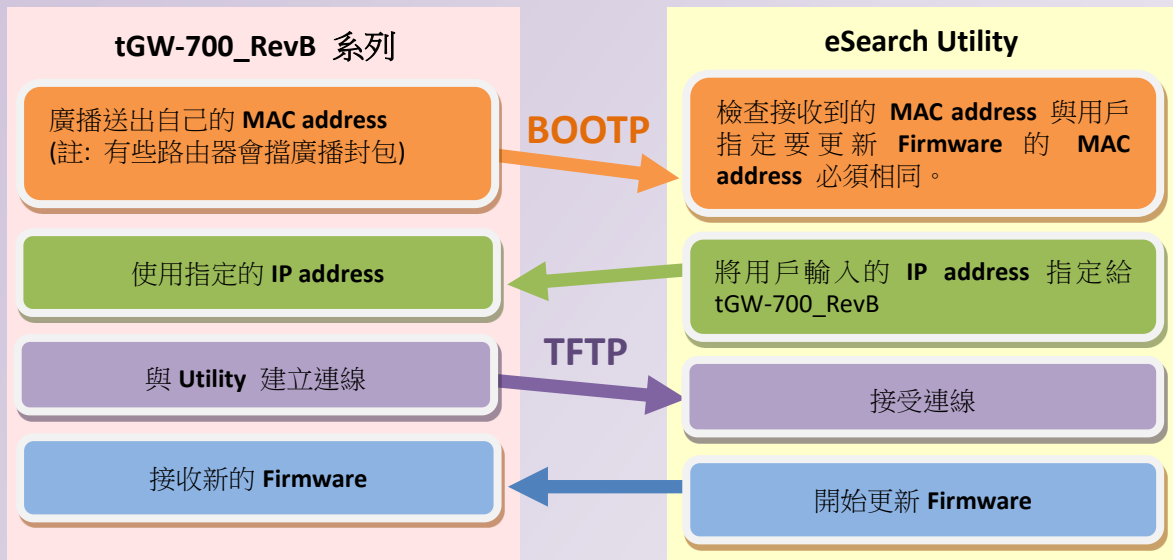
 註 2: 在 IP Address 欄位上，如顯示不正確或無效的 IP 位址 (例: IP address: 0.0.0.0)，則此更新程序將不會進行，此時我們必須手動指定一個相同子網段且有效的 IP 位址給 tGW-700\_RevB，然後再次更新。請向您的網路管理人員取得可用的 IP 位址。

..... [back](#)

**!** 註 3: 在 Firmware 更新時，tGW-700\_RevB 會自動使用工廠設定的 MAC 位址，而不是使用者自定的 MAC 位址。因此，在 MAC Address 欄位上顯示的位址也許不是我們所要的(使用者自定的 MAC Address)。如此，請以手動方式在 MAC Address 欄位上輸入工廠設定的 MAC 位址，或是您也可以透過 Web 先將 tGW-700\_RevB 的設定回復出廠值，然後再次更新。

..... [back](#)

**!** 註 4: DOS Box 視窗中 “BOOTREQ from MAC: xx-xx-xx-xx-xx-xx” 訊息顯示出此 MAC Address xx-xx-... 的模組正在請求更新 Firmware。其中的 MAC Address 便是該 tGW-700\_RevB 的出廠值。若您指定的是使用者自訂的 MAC Address，則此更新程序不會正式進行更新。如此，請以手動方式在 MAC Address 欄位上輸入工廠設定的 MAC 位址，請參考步驟 5 (第 4 頁)，然後再次更新。Firmware 更新程序結構如下圖所示。



..... [back](#)

**!** 註 5: BOOTP (Bootstrap Protocol) 是定義於 RFC-951 及使用 UDP Port 67 和 68。

**!** 註 6: TFTP (Trivial File Transfer Protocol) 是定義於 RFC-1350 及使用 UDP Port 69。