

GW-7243D FAQ

- Q1: GW-7243D 曾經與哪些 PLC 成功通訊過? (2017/12/15, Andy)..... 2
- Q2: 我有個關於使用 Modbus FC5 來設定上的問題。關於設定畫面上顯示之資料 bit 對應 DeviceNet master 內部的資料，及 Modbus slave 設備的資料間的對應關係是? 有範例可以參考嗎? (2017/12/15, Andy)..... 2
- Q3: GW-7243D 模組每個 Modbus TCP Server 只支援 5 個 Modbus Function Code，如要使用超過 5 個命令的話，該如何設定呢? (2017/12/15, Andy) 4
- Q4: 當使用設定工具設定 GW-7243D IP 時，為何畫面上會出現“Check sum Error!!!”的錯誤訊息? (2017/12/15, Andy)..... 5
- Q5: 為何將模組背面之指撥開關調至 Normal 位置重上電後，模組還是處於 INIT 模式? (2017/12/15, Andy)..... 5

Q1: GW-7243D 曾經與哪些 PLC 成功通訊過? (2017/12/15, Andy)

A:

1. 客戶曾經使用 下列 PLC 與 GW-7243D 通訊過.

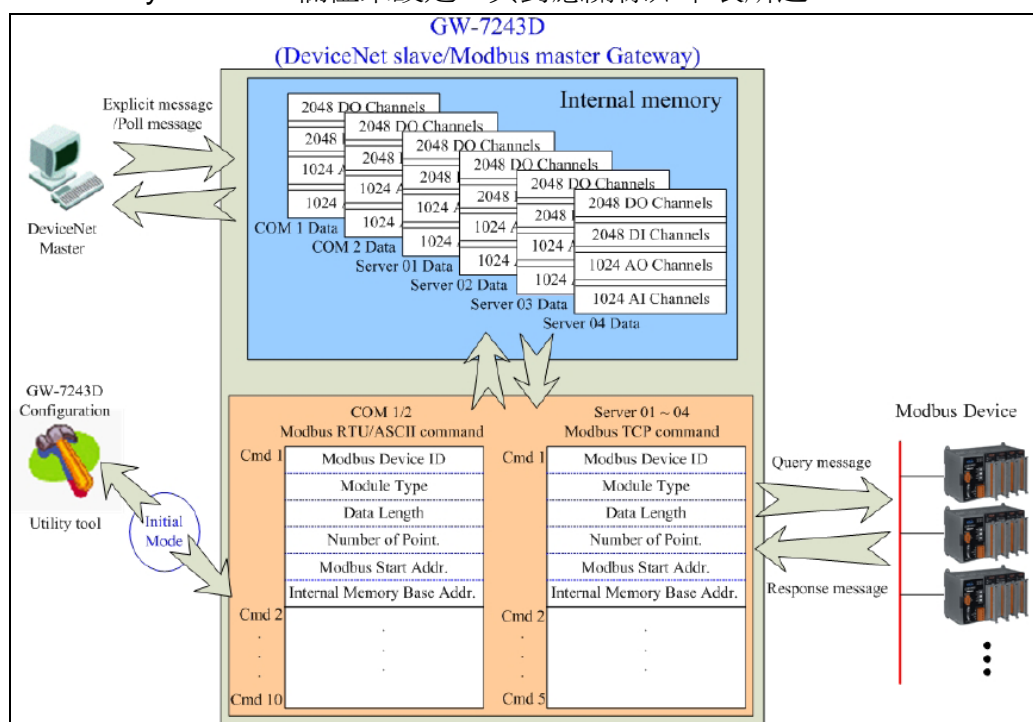
- ◆ AB PLC 1756-L55
- ◆ AB PLC 1756-DNB
- ◆ CJ1M CPU11 + DRM21

(2017/12/15, Andy)

Q2: 我有個關於使用 Modbus FC5 來設定上的問題。關於設定畫面上顯示之資料 bit 對應 DeviceNet master 內部的資料，及 Modbus slave 設備的資料間的對應關係是？有範例可以參考嗎? (2017/12/15, Andy)

A:

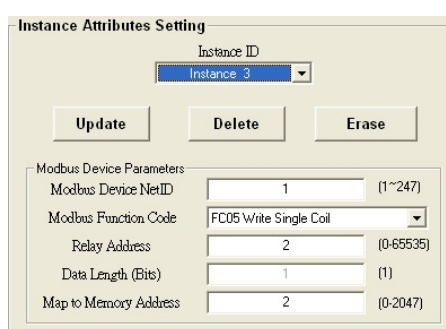
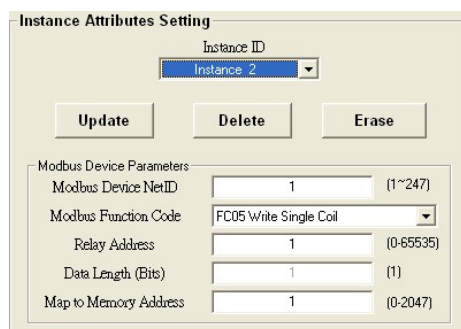
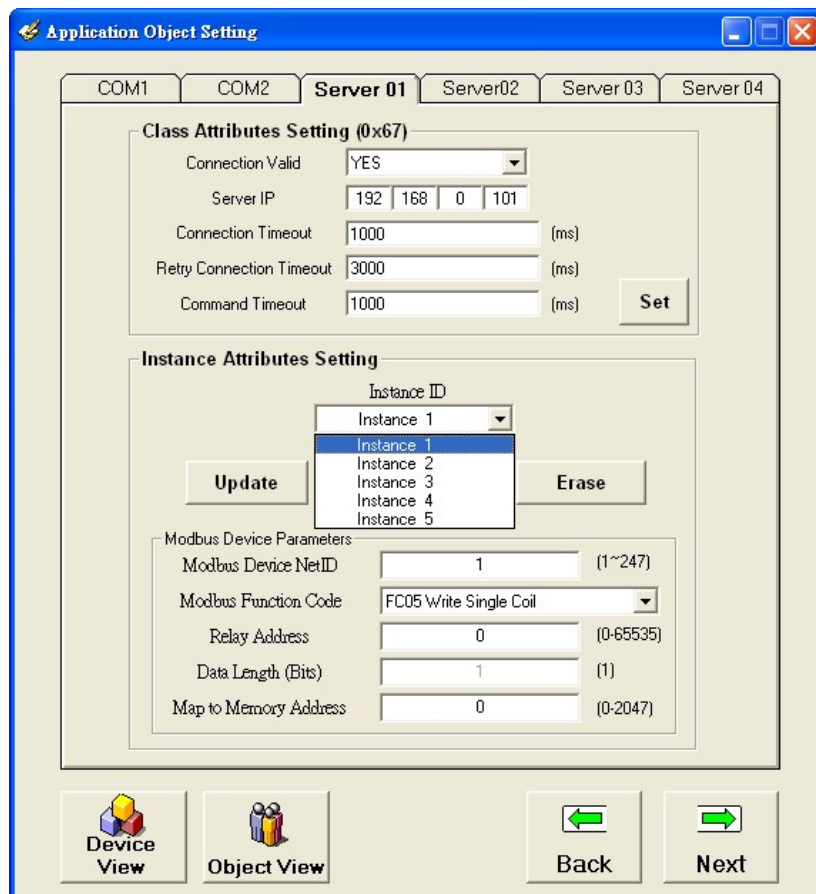
COM1/2(Modbus RTU slave)及 Server01 ~ 04 (Modbus TCP server) 均各自配有一 2048 DO, 2048 DI, 1024 AO, 1024 AI 的內部記憶體空間，使用者可透過 Utility 上的“Map to Memory Address”欄位來設定，其對應關係如下表所述：

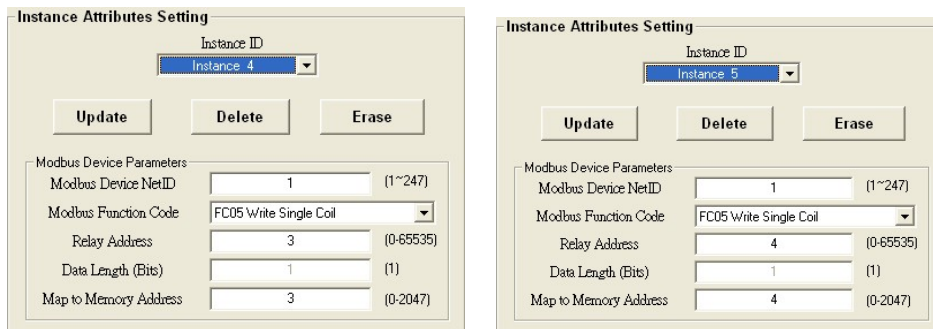


當使用者預使用 Modbus FC5 來設定 Server01 上的 5 個 DeviceNet instance 時，可參考下列設定步驟來設定

步驟 1: 設定 GW-7243D Instance Attribute 參數

Modbus FC05 是用來設定單一 bit 之 DO Coil 資料，下列步驟為將 Modbus DO 0x00 ~ 0x04 之資料位址對應至模組內部之 DO 記憶體 0x0 ~ 0x4 欄位





步驟 2: 當設定完後，這些 Modbus 位址將會對應至 DeviceNet Class 0x67, Instance 0x01~0x05 及 Attribute 0x0B 的通訊位址。

Instance 0x01 => Modbus Address 0x0, (0x00 => Relay OFF, other => Relay ON)

Instance 0x02 => Modbus Address 0x1, (0x00 => Relay OFF, other => Relay ON)

Instance 0x03 => Modbus Address 0x2, (0x00 => Relay OFF, other => Relay ON)

Instance 0x04 => Modbus Address 0x3, (0x00 => Relay OFF, other => Relay ON)

Instance 0x05 => Modbus Address 0x4, (0x00 => Relay OFF, other => Relay ON)

然後，使用者可透過使用 DeviceNet Set/Get Attribute 之方式來讀寫 Class 0x67, Instance 0x01~0x05 and Attribute 0x0B 上的數值

(2017/12/15, Andy)

Q3: GW-7243D 模組每個 Modbus TCP Server 只支援 5 個 Modbus Function Code，如要使用超過 5 個命令的話，該如何設定呢? (2017/12/15, Andy)

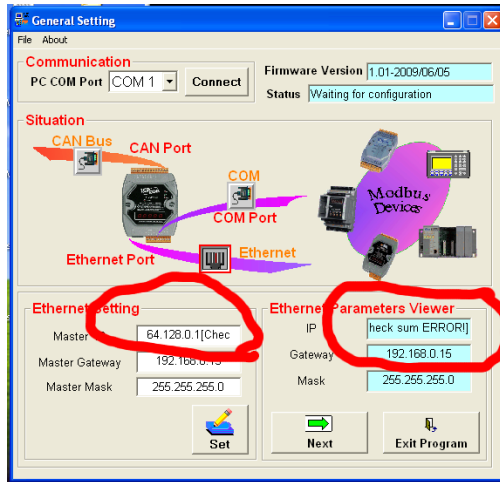
A:

模組共可支援 Server01~Server04 共 4 組 Modbus TCP Server，如單一組(Server01)通訊命令超過 5 組的話，可使用其他組(Server02~04)，透過設定成相同 Server IP 的方式來與進行 Modbus 命令通訊。

使用此方式的話，Modbus TCP Server 必須支援通一時間，允許多個 client 設備與其建立連線。

(2017/12/15, Andy)

Q4: 當使用設定工具設定 GW-7243D IP 時，為何畫面上會出現“Check sum Error!!!”的錯誤訊息? (2017/12/15, Andy)



A:

模組的設定參數均存放在 **EEPROM** 中，如果 **EEPROM** 有異常時，則會出現此錯誤訊息，請將設備送回原廠維修。

(2017/12/15, Andy)

Q5: 為何將模組背面之指撥開關調至 **Normal 位置重上電後，模組還是處於 **INIT** 模式? (2017/12/15, Andy)**

A:

模組電源端還有一 **INIT*** 的腳位，此腳位功能與模組背面之指撥開關功能相同。如在設定時有將 **INIT*** 與 **GND** 腳位短接時，模組則會進入 **INIT** 模式。請在設定完後，移除此 **INIT** 與 **GND** 腳位之端接線。(2017/12/15, Andy)

5.3.1 Steps to configure the GW-7243D

Step 1: Before configuring the GW-7243D, turn it off. Then connect the **INIT*** pin with the **GND** pin of the GW-7243D as following picture. Connect an available COM port of PC with the **COM1** of GW-7243D. Then turn on the GW-7243D.

